

中華民國 112 年度

中 央 政 府 總 預 算

國立教育廣播電臺單位預算

國立教育廣播電臺 編

國立教育廣播電臺

目 次

中華民國 112 年度

書 表 名 稱	頁 次
一、預算總說明.....	1-21
二、主要表	
1.歲入來源別預算表.....	23
2.歲出機關別預算表.....	24-25
三、附屬表	
1.歲入項目說明提要表.....	27-29
2.歲出計畫提要及分支計畫概況表.....	30-41
3.各項費用彙計表.....	42-43
4.歲出一級用途別科目分析表.....	44-45
5.資本支出分析表.....	46-47
6.人事費彙計表.....	48
7.預算員額明細表.....	50-51
8.公務車輛明細表.....	52
9.現有辦公房舍明細表.....	54-55
10.捐助經費分析表.....	56-57
11.歲出按職能及經濟性綜合分類表.....	58-63
12.跨年期計畫概況表.....	64
13.媒體政策及業務宣導費彙計表.....	65
14.立法院審議中央政府總預算案所提決議、附帶決議及注意辦理事項辦理情形報告表.....	66-71

總 說 明

國立教育廣播電臺
預算總說明
中華民國 112 年度

一、現行法定職掌

(一) 機關主要職掌

本臺為我國唯一的教育專業電臺，掌理全國教育廣播事宜，負有五大任務：「教育政策、政令宣導之規劃及執行」、「教育廣播節目、教育新聞節目之規劃、製作、數位化管理及推廣」、「學校廣播教育之協助及推廣」、「社會教育及公共服務之推廣」、「其他有關教育廣播事項」。

(二) 內部分層業務

1.節目組：

- (1) 教育節目策略及頻道規劃之研究。
- (2) 教育節目之規劃、製作、排播及審核。
- (3) 國際教育節目之交流及合作。
- (4) 數位節目內容之規劃及製作。
- (5) 教育廣播教材、節目叢書與有聲資料之編輯及維護。
- (6) 其他有關節目事項。

2.新聞組：

- (1) 教育相關新聞之採訪、編輯、編譯及播報。
- (2) 教育新聞節目、單元之規劃及製作。
- (3) 教育新聞實務之研究及規劃。
- (4) 國內、外教育新聞媒體之交流及合作。
- (5) 其他有關新聞事項。

3.工程組：

- (1) 廣播機務工程系統之規劃、執行及維護。
- (2) 廣播機務工程相關設備之規格研擬、裝置、測試、檢驗及保養。
- (3) 廣播頻道之申設及廣播網之建置。
- (4) 廣播科技之研究及發展。
- (5) 其他有關工程事項。

4.數位資訊組：

- (1) 教育節目製播數位化之規劃、管理及推動。
- (2) 教育廣播結合網路數位匯流之規劃及推動。

國立教育廣播電臺
預算總說明
中華民國 112 年度

- (3) 網路教育電臺數位學習服務之規劃、管理及推動。
- (4) 資訊應用服務策略規劃及管理。
- (5) 其他有關數位資訊事項。

5.推廣組：

- (1) 教育節目推廣與聽眾服務事項之規劃及執行。
- (2) 學校廣播教育之協助及推廣。
- (3) 民眾收聽情形與聽眾意見之調查及研究。
- (4) 跨媒體行銷及創意之整合行銷。
- (5) 參觀導覽業務之規劃及執行。
- (6) 志工資源之開發及運用。
- (7) 其他有關教育推廣事項。

6.秘書室：

- (1) 印信典守及文書、檔案之管理。
- (2) 出納、財務、營繕、採購及其他事務管理。
- (3) 工友（含技工、駕駛）及駐衛警之管理。
- (4) 不屬其他各組、室事項。

7.人事室：掌理人事事項。

8.主計室：掌理歲計、會計及統計事項。

9.各地分臺：

- (1) 各分臺電波所涵蓋地區教育節目之規劃、製作及審核。
- (2) 各分臺電波所涵蓋地區教育相關新聞之採訪、編輯與播報及新聞資料之處理。
- (3) 各分臺所轄臺站廣播工程設備安裝、操作、檢驗及保養。
- (4) 各分臺電波所涵蓋地區推廣業務之規劃及執行。
- (5) 其他有關分臺事項。

10.臺中節目中心：

- (1) 製播優質文教節目服務臺中地區聽眾。
- (2) 提供臺中地區最新文教資訊。
- (3) 辦理學校團體參觀活動及推廣活動。
- (4) 確保臺中地區聽眾收聽訊號品質。
- (5) 其他有關事項。

國立教育廣播電臺

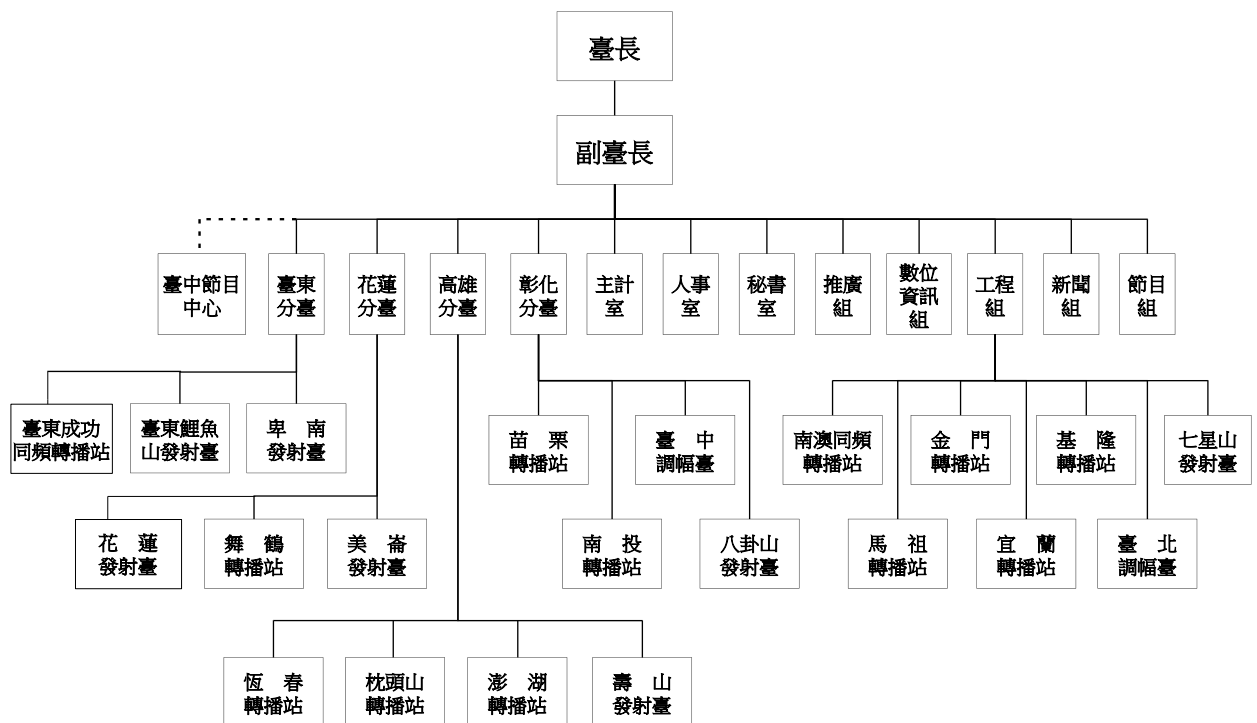
預 算 總 說 明

中華民國 112 年度

(三) 組織系統圖及預算員額說明表

本電臺置臺長 1 人、副臺長 1 人，下設節目組、新聞組、工程組、數位資訊組、推廣組、秘書室、人事室、主計室 8 個單位，另設彰化分臺、高雄分臺、花蓮分臺及臺東分臺 4 個派出單位，全國設有 25 個臺站。另為服務臺中地區聽眾，設任務編組之臺中節目中心，由本臺指揮監督，兼受本臺彰化分臺督導。

組織系統如下圖所示。



預 算 員 額 說 明 表

單位：人

年度	職員	駐警	技工	駕駛	工友	聘用	約僱	合計
去(111)年度	94	16	2	5	4	0	4	125
本(112)年度	94	15	2	5	4	0	4	124
本年度增減	0	-1	0	0	0	0	0	-1

註：本臺法定編制員額職員 101 人，本（112）年度配合業務推展需要，配置預算員額 124 人，包括正式職員 94 人、約僱 4 人、駐警 15 人、技工 2 人、駕駛 5 人、工友 4 人。

國立教育廣播電臺
預算總說明
中華民國 112 年度

二、施政目標與重點

依據本臺五大任務，配合教育部施政政策，製播創意文教節目，積極扮演推動教育助力之角色，並以顧客導向服務，提供聽眾優質閱聽品質，使民眾能藉由收聽本臺節目，了解現階段教育政策及教育脈動，並達到落實終身學習之願景。

本臺依據行政院 112 年度施政方針，配合教育部中程施政計畫及核定預算額度，並針對當前教育趨勢、終身學習需求及本臺未來發展需要，編定 112 年度施政計畫，其目標與重點如次：

(一) 年度施政目標

1.宣導教育政策、政令，溝通教育理念：

- (1) 政策宣導節目建立溝通平臺。
- (2) 文教新聞提供即時國內及國際教育資訊。
- (3) 重視教育及趨勢議題掌握最新脈動。
- (4) 加強報導地方偏鄉教育。
- (5) 擴大國際視野提升學生全球移動力。

2.製播優質廣播節目，打造終身學習機會：

- (1) 發揮媒體責任參與公共服務。
- (2) 落實全人教育營造幸福社會。
- (3) 推展社會教育鼓勵終身學習。
- (4) 發揚臺灣特色傳承多元文化。
- (5) 重視弱勢族群關懷全人健康。
- (6) 融入活潑音樂元素鼓勵青年參與。
- (7) 強化產學人才培力提昇競爭力。

3.加強行銷推廣，擴大聽眾收聽：

- (1) 參與全國性廣播競賽提升能見度。
- (2) 辦理聽眾意見調查研究瞭解需求。
- (3) 舉辦各式廣播營及廣播創意、多元社教等活動，擴大聽眾參與。
- (4) 聲音故事館參觀導覽服務增加聽眾接觸。

4.推廣廣播教育，培育廣播人才：

- (1) 提供優良師資推廣學校廣播教育。
- (2) 辦理學生實習提供職涯探索機會。

國立教育廣播電臺
預算總說明
中華民國 112 年度

(3) 辦理全國性學生廣播競賽打造學以致用平臺。

(4) 培訓運用志工創造廣播服務量能。

5. 運用數位科技，開創服務領域：

(1) 擴大網站會員使用延伸服務觸角。

(2) 運用多元社交媒體行銷實體服務。

(3) 提供網路電臺創造數位學習機會。

(二) 年度重要施政計畫

工 作 計 畫 名 稱	重 要 計 畫 項 目	實 施 內 容
一、一般行政	1. 處理文書收發、財物採購、保管，款項收支、會計事務、人事管理及駐警、維護等一般行政事務。 2. 改善辦公環境，提供優良辦公及參訪空間。 3. 維護本臺節目隨選系統及精選節目策展系統服務功能。 4. 維護本臺各項業務應用系統。 5. 維持或更新行政電腦、資安系統、工作站及各應用系統伺服器主機等相關設備，達到最佳運轉效能。	1. 配合臺務之推展、協助各業務單位完成年度工作計畫。 2. 辦理總臺辦公空間相關設施設備改善工程。 3. 提升系統運作穩定性及充實節目隨選與策展系統內容。 4. 維護業務單位使用之各項應用系統，使電腦作業更為順暢。 5. 定期實施網路設備、資安服務、維護電腦作業、應用系統伺服器主機、工作站等相關設備維護，並視需求汰換更新，讓資訊系統維持於最佳運轉效能。

國立教育廣播電臺
預算總說明
中華民國 112 年度

工 作 計 畫 名 稱	重 要 計 畫 項 目	實 施 內 容
二、臺務業務活動	<p>1. 政策宣導節目建立溝通平臺。</p> <p>2. 文教新聞提供即時國內及國際教育資訊。</p> <p>3. 重視教育及趨勢議題掌握最新脈動。</p> <p>4. 加強報導地方偏鄉教育。</p> <p>5. 擴大國際視野提升學生全球移動力。</p> <p>6. 發揮媒體責任參與公共服務。</p>	<p>1-1.配合教育政策趨勢，開闢教育議題時事節目，節目邀請產、官、學等各界人士分享教育觀點及意見，建立意見溝通平臺。</p> <p>1-2.配合製播教育政策議題討論、家庭教育、十二年國教課綱、雙語教育、媒體素養教育、體育教育、衛生教育、特殊教育及食農教育等節目。</p> <p>2.製播文教新聞提供每日教育、科學、文化新聞，教育單元與專題報導。</p> <p>3.製播國內外教育時事、教育趨勢、國家政策等最新議題節目。</p> <p>4.專訪各縣市的教育局(處)、介紹創新教育及特色學校等，呈現教育新活力。</p> <p>5-1.製播多元國際視野內容節目，提供富教育意義之國際化的節目與新聞內容。</p> <p>5-2.製播探討國際教育趨勢、青年學子國際活動分享之專屬節目。</p> <p>6-1.製播公益插播廣告，提供公共服務資訊。</p> <p>6-2.播出政府機關（含社團）委播公益插播廣告。</p>

國立教育廣播電臺
預算總說明
中華民國 112 年度

工 作 計 畫 名 稱	重 要 計 畫 項 目	實 施 內 容
	7. 落實全人教育營造幸福社會。	7-1.針對兒童與青少年，配合課程學習領域開闢節目，提升學生能力。 7-2.關心青年議題，製播環境教育、性別平等、科學與科技等教育節目。
	8. 推展社會教育鼓勵終身學習。	8.藉由空中大學及空中進修學院等節目之製播，提供社會人士進修管道，鼓勵終身學習，以達成人教育之目標。
	9. 發揚臺灣特色傳承多元文化。	9.製播原住民族、閩南、客家及新住民等多元文化節目，發揚臺灣特色。製播新住民節目，促進社會和諧，展現多元文化之美。
	10.重視弱勢族群關懷全人健康。	10-1.為少數弱勢及特定族群發聲，提供社會大眾關心及重視弱勢及特定族群議題之管道。 10-2.製播心靈成長節目，透過專家分享及意見交流，關懷社會大眾身心靈的全人健康。
	11.融入活潑音樂元素鼓勵青年參與。	11-1.製播音樂綜藝等大眾娛樂節目，涵養及活潑音樂素養。 11-2.建構青年展現舞臺，參與節目製播，活潑頻道氛圍。
	12.強化產學人才培力提昇競爭力。	12.製播技職、青年創業與社會創新、新興產業教育等面向，強化產學人才培力節目。

國立教育廣播電臺
預算總說明
中華民國 112 年度

工 作 計 畫 名 稱	重 要 計 畫 項 目	實 施 內 容
	13.參與全國性廣播競賽提升能見度。	13.參與各項廣播專業相關競賽。
	14.辦理聽眾意見調查研究瞭解需求。	14.規劃辦理聽眾調查，瞭解收聽現況與聽眾需求，以為節目製播、活動推廣辦理之參考。
	15.舉辦各式廣播營及廣播創意、多元社教等活動擴大聽眾參與。	15-1.辦理結合廣播節目的實體學習活動，將節目延伸至錄音室外。 15-2.廣結社會資源，辦理各項社教推廣、聽友聯誼等活動。
	16.辦理電臺及聲音故事館參觀導覽服務增加聽眾接觸。	16.聲音故事館開放民眾參觀，學校及立案團體申請電臺及聲音故事館導覽，認識廣播進而運用電臺各項學習資源。
	17.提供優良師資推廣學校廣播教育。	17.提供專業師資，進入校園提供學生及學校廣播社團廣播教育課程。
	18.學生實習提供職涯探索機會。	18.結合大學校院系所建教合作，提供職涯探索機會。
	19.辦理全國性學生廣播競賽打造學以致用平臺。	19.辦理「金聲獎－校園廣播節目競賽」，培育廣播人才。
	20.培訓運用志工創造廣播服務量能。	20-1.培訓及運用節目志工，學習廣播節目製播知識並協助節目製播。

國立教育廣播電臺
預算總說明
中華民國 112 年度

工 作 計 畫 名 稱	重 要 計 畫 項 目	實 施 內 容
	<p>20-2.培訓及運用行政志工，學習廣播推廣相關知識並協助聲音故事館及電臺導覽等聽眾服務事宜。</p> <p>21.擴大網站會員使用延伸服務觸角。</p> <p>22.運用多元社交媒體行銷實體服務。</p> <p>23.提供網路電臺創造數位學習機會。</p> <p>24.總臺與各分臺及所轄臺站之各項廣播機器、天線、鐵塔等設備維修保養，所需零件、消耗器材之補充。</p> <p>25.總臺與各分臺及所轄臺站之各項廣播機器用電、發電機用油、廣播電臺執照及頻率使用、租用衛星頻道、上下鏈設備所需費用。</p> <p>26.辦理技術人員在職訓練。</p>	<p>20-2.培訓及運用行政志工，學習廣播推廣相關知識並協助聲音故事館及電臺導覽等聽眾服務事宜。</p> <p>21.建立網站會員機制，不定期安排線上會員活動，鼓勵網路收聽及分享。</p> <p>22.節目、多元活動訊息及過程，拍攝及剪輯影片放置社交媒體，擴大行銷效益。</p> <p>23.推廣網路電臺服務，增進民眾數位學習機會。</p> <p>24.25.辦理本臺所使用之各項廣播機器設備維護保養、零件耗材購置補充，及廣播機器設備所需油料補充、頻率使用費繳納、衛星頻道租用，以維持良好播出品質。</p> <p>26.辦理技術人員在職訓練，提升廣播工程人員本職學能及技術新知。</p>
三、交通及運輸設備	汰換公務車輛。	汰換首長專用車 1 輛。

國立教育廣播電臺
預算總說明
中華民國 112 年度

三、以前年度計畫實施成果概述

(一) 前(110)年度計畫實施成果概述

工 作 計 畫	實 施 概 況	實 施 成 果
一、一般行政	1.處理文書收發、財物採購、保管，款項收支、會計事務、人事管理及駐警、維護等一般行政事務。 2.改善辦公環境，提供優良辦公及參訪空間。 3.維護本臺節目隨選系統及精選節目策展系統服務功能。 4.維護本臺各項業務應用系統。 5.維持或更新行政電腦、資安系統、工作站及各應用系統伺服器主機等相關設備，達到最佳運轉效能。	1.配合臺務之推展、協助各業務單位完成年度工作計畫。 2.辦理總臺建築、機電、附屬設施改善工程，其中歷史建物獻堂館修復再利用暨週邊景觀工程案，需取得使用許可後支付尾款；經臺北市文化局會勘結果業於 111 年 2 月取得使用許可並撥付款項結案。 3.提升系統運作穩定性及充實節目隨選與策展系統內容。 4.維護業務單位使用之各項應用系統，使電腦作業更為順暢。 5.定期實施網路設備、資安服務、維護電腦作業、應用系統伺服器主機、工作站等相關設備維護，並視需求汰換更新，讓資訊系統維持於最佳運轉效能。

國立教育廣播電臺
預算總說明
中華民國 112 年度

工 作 計 畫	實 施 概 況	實 施 成 果
二、臺務業務活動	<p>1-1.配合教育政策趨勢，開闢教育議題時事節目，節目邀請產、官、學等各界人士分享教育觀點及意見，建立意見溝通平臺。</p> <p>1-2.配合製播教育政策議題討論、家庭教育、十二年國教課綱、雙語教育、媒體素養教育、體育教育、衛生教育、特殊教育、新南向議題等節目。</p> <p>2.製播文教新聞提供每日教育、科學、文化新聞，教育單元與專題報導。</p> <p>3.製播國內外教育時事、教育趨勢、國家政策等最新議題節目。</p> <p>4.專訪各縣市教育局（處）、介紹創新教育及特色學校等，呈現教育新活力。</p> <p>5-1.製播多元國際視野內容節目，提供富教育意義之國際化的節目與新聞內容。</p> <p>5-2.製播探討國際教育趨勢、青年學子國際活動分享之專屬節目。</p>	<p>1.總臺及各分臺製播教育政策議題討論、家庭教育、十二年國教課綱、雙語教育、媒體素養教育、體育教育、衛生教育、特殊教育、新南向議題等節目共 7,862 小時。</p> <p>2.總臺及各分臺製播文教新聞、國內外時事話題、教育專題報導等共 5,201 小時。</p> <p>3.總臺及各分臺製播教育及趨勢議題節目共 3,528 小時。</p> <p>4.總臺及各分臺製播地方偏鄉教育報導節目共 3,706 小時。</p> <p>5.總臺及各分臺製播國際教育趨勢提升青年學生移動力及語言節目共 6,941 小時。</p>

國立教育廣播電臺
預算總說明
中華民國 112 年度

工 作 計 畫	實 施 概 況	實 施 成 果
	<p>6-1.製播公益插播廣告，提供公共服務資訊。</p> <p>6-2.播出政府機關（含社團）委播公益插播廣告。</p> <p>7-1.針對兒童與青少年，配合課程學習領域開闢節目，提升學生能力。</p> <p>7-2.關心青年議題，製播環境教育、性別平等教育節目。</p> <p>8.藉由空中大學及空中進修學院等節目之製播，提供社會人士進修管道，鼓勵終身學習，以達成人教育之目標。</p> <p>9.製播原住民、閩南、客家及新住民等多元文化節目，發揚臺灣特色。製播新住民節目，促進社會和諧，展現多元文化之美。</p> <p>10-1.為少數弱勢及特定族群發聲，提供社會大眾關心及重視弱勢及特定族群議題之管道。</p>	<p>6.總臺及各分臺製作播出或接受政府機關（含社團）託播公益廣告共 2,359 小時。</p> <p>7.總臺及各分臺製播兒少教育、青年故事、科普教育及環境教育等節目共 1 萬 2,560 小時。</p> <p>8.總臺及各分臺製播空大、空中進修學院節目共 6,290 小時。</p> <p>9.總臺及各分臺製播閩南、客家及原住民族及新住民語節目共 8,649 小時。</p> <p>10.總臺及各分臺製播生命教育及弱勢關懷節目共 7,076 小時。</p>

國立教育廣播電臺
預算總說明
中華民國 112 年度

工 作 計 畫	實 施 概 況	實 施 成 果
	10-2.製播心靈成長節目，透過專家分享及意見交流，關懷社會大眾身心靈的全人健康。	
	11-1.製播音樂綜藝等大眾娛樂節目，涵養及活潑音樂素養。	11.總臺及各分臺製播音樂綜藝等大眾娛樂節目共 1 萬 2,580 小時。
	11-2.建構青年展現舞臺，參與節目製播，活潑頻道氛圍。	
	12.製播技職、青年創業與社會創新、新興產業教育等面向，強化產學人才培力節目。	12.總臺及各分臺製播強化產學人才培力節目共 1,872 小時。
	13.參與各項廣播專業相關競賽。	13.參加金鐘獎競賽共計 27 項入圍，榮獲 9 座廣播金鐘獎；並獲得全國性廣播競賽新聞獎項 10 座。
	14.規劃辦理聽眾調查，瞭解收聽現況與聽眾需求，以為節目製播、活動推廣辦理之參考。	14.辦理「聽眾意見處理」滿意度調查分析報告 1 次；年度聽眾收聽調查及網路收聽情形分析 1 次。
	15-1.辦理結合廣播節目的實體學習活動，將節目延伸至錄音室外。	15-1.辦理結合廣播節目的實體學習活動 14 場次，296 人次參與。
	15-2.廣結社會資源，辦理各項社教推廣、聽友聯誼等活動。	15-2.辦理推廣教育活動 165 場次，1 萬 8,530 人次參與。

國立教育廣播電臺
預算總說明
中華民國 112 年度

工 作 計 畫	實 施 概 況	實 施 成 果
	<p>16.學校及立案團體參觀電臺，藉由導覽過程認識電臺進而運用電臺各項學習資源。</p> <p>17.提供專業師資，輔導學校廣播社團。</p> <p>18.結合大學校院系所建教合作，提供職涯探索機會。</p> <p>19.辦理「金聲獎—校園廣播節目競賽」，培育廣播人才。</p> <p>20-1.培訓及運用節目志工，學習廣播節目製播知識並協助節目廣播。</p> <p>20-2.培訓及運用行政志工，學習廣播推廣相關知識並協助電臺導覽及聽眾服務事宜。</p>	<p>16.參觀導覽 60 場次，1,638 人次參與，因新冠肺炎疫情 5 至 9 月暫停開放。</p> <p>17.輔導 74 所學校、79 場次、143 小時，4,303 位學員參與，因新冠肺炎疫情部分學校取消申請，後開設線上課程辦理。</p> <p>18.因新冠肺炎疫情影響，總臺與分臺各舉辦 1 梯次學生暑期實習計畫，共計 8 所大專校院 11 位學生參與，辦理廣播實務教學及新聞節目見習等實作課程，進行為期 20 天 160 小時訓練。</p> <p>19.辦理「第 18 屆金聲獎」校園廣播節目競賽活動，計有 298 件作品，26 所大專校院、42 個科系及 27 所高中職學校參加。</p> <p>20.節目志工節目產出時數 874.5 小時，行政志工執勤時數 39 小時，並辦理 1 場次志工訓練。</p>

國立教育廣播電臺
預算總說明
中華民國 112 年度

工 作 計 畫	實 施 概 況	實 施 成 果
	<p>21.建立網站會員機制，不定期安排線上會員活動，鼓勵網路收聽及分享。</p> <p>22.節目、多元活動訊息及過程，以攝製影片放置社交媒體，擴大行銷效益。</p> <p>23.推廣網路電臺服務，增進民眾數位學習機會。</p> <p>24.總臺與各分臺及所轄臺站之各項廣播機器、天線、鐵塔等設備維修保養，所需零件、消耗器材之補充。</p> <p>25.總臺與各分臺及所轄臺站之各項廣播機器用電、發電機用油、廣播電臺執照及頻率使用、租用衛星頻道、上下鏈設備所需費用。</p> <p>26.辦理技術人員在職訓練。</p>	<p>21.官網會員 2 萬 8,180 人，Channel+會員2 萬 4,896 人，臉書會員活動推廣觸及人數 2 萬 3,432 人。</p> <p>22.放置檔案數 893 次（包含影片 146 部及貼文 747 則）。</p> <p>23.全年瀏覽人次達 384 萬造訪人次。</p> <p>24.25.辦理本臺所使用之各項廣播機器設備維護保養、零件耗材購置補充，及廣播機器設備所需油料補充、頻率使用費繳納、衛星頻道租用，以維持良好播出品質。</p> <p>26.辦理技術人員在職訓練，提升廣播工程人員本職學能及技術新知。</p>

國立教育廣播電臺

預算總說明

中華民國 112 年度

(二) 上年度已過期間 (111 年 1 月 1 日至 6 月 30 日止) 計畫實施
成果概述

工 作 計 畫	實 施 概 況	實 施 成 果
一、一般行政	1. 處理文書收發、財物採購、保管，款項收支、會計事務、人事管理及駐警、維護等一般行政事務。 2. 改善辦公環境，提供優良辦公及參訪空間。 3. 維護本臺節目隨選系統及精選節目策展系統服務功能。 4. 維護本臺各項業務應用系統。 5. 維持或更新行政電腦、資安系統、工作站及各應用系統伺服器主機等相關設備，達到最佳運轉效能。	1. 配合臺務之推展、協助各業務單位完成年度工作計畫。 2. 辦理總臺建築、機電、附屬設施改善工程。 3. 提升系統運作穩定性及充實節目隨選與策展系統內容。 4. 維護業務單位使用之各項應用系統，使電腦作業更為順暢。 5. 定期實施網路設備、資安服務、維護電腦作業、應用系統伺服器主機、工作站等相關設備維護，並視需求汰換更新，讓資訊系統維持於最佳運轉效能。

國立教育廣播電臺
預算總說明
中華民國 112 年度

工 作 計 畫	實 施 概 況	實 施 成 果
二、臺務業務活動	<p>1-1.配合教育政策趨勢，開闢教育議題時事節目，節目邀請產、官、學等各界人士分享教育觀點及意見，建立意見溝通平臺。</p> <p>1-2.配合製播教育政策議題討論、家庭教育、十二年國教課綱、雙語教育、媒體素養教育、體育教育、衛生教育、特殊教育等節目。</p> <p>2.製播文教新聞提供每日教育、科學、文化新聞，教育單元與專題報導。</p> <p>3.製播國內外教育時事、教育趨勢、國家政策等最新議題節目。</p> <p>4.專訪各縣市的教育局（處）、介紹創新教育及特色學校等，呈現教育新活力。</p> <p>5-1.製播多元國際視野內容節目，提供富教育意義之國際化的節目與新聞內容。</p>	<p>1.總臺及各分臺製播教育政策議題討論、家庭教育、十二年國教課綱、雙語教育、體育教育、衛生教育、特殊教育等節目上半年共 3,931 小時。</p> <p>2.總臺及各分臺製播文教新聞、國內外時事話題、教育專題報導等上半年共 2,600.5 小時。</p> <p>3.總臺及各分臺製播教育及趨勢議題節目上半年共 1,764 小時。</p> <p>4.總臺及各分臺製播地方偏鄉教育報導節目上半年共 1,853 小時。</p> <p>5.總臺及各分臺製播國際教育趨勢提升青年學生移動力及語言節目上半年共 3,470.5 小時。</p>

國立教育廣播電臺
預算總說明
中華民國 112 年度

工 作 計 畫	實 施 概 況	實 施 成 果
	<p>5-2.製播探討國際教育趨勢、青年學子國際活動分享之專屬節目。</p> <p>6-1.製播公益插播廣告，提供公共服務資訊。</p> <p>6-2.播出政府機關（含社團）委播公益插播廣告。</p> <p>7-1.針對兒童與青少年，配合課程學習領域開闢節目，提升學生能力。</p> <p>7-2.關心青年議題，製播環境教育、性別平等教育節目。</p> <p>8.藉由空中大學及空中進修學院等節目之製播，提供社會人士進修管道，鼓勵終身學習，以達成人教育之目標。</p> <p>9.製播原住民族、閩南、客家及新住民等多元文化節目，發揚臺灣特色。製播新住民節目，促進社會和諧，展現多元文化之美。</p> <p>10-1.為少數弱勢及特定族群發聲，提供社會大眾關心及重視弱勢及特定族群議題之管道。</p>	<p>6.總臺及各分臺製作播出或接受政府機關（含社團）託播公益廣告上半年共 1,179.5 小時。</p> <p>7.總臺及各分臺製播兒少教育、青年故事、科普教育及環境教育等節目上半年共 6,280 小時。</p> <p>8.總臺及各分臺製播空大、空中進修學院節目上半年共 3,145 小時。</p> <p>9.總臺及各分臺製播閩南、客家、原住民族及新住民語節目上半年共 4,324.5 小時。</p> <p>10.總臺及各分臺製播生命教育及弱勢關懷節目上半年共 3,538 小時。</p>

國立教育廣播電臺
預算總說明
中華民國 112 年度

工 作 計 畫	實 施 概 況	實 施 成 果
	10-2.製播心靈成長節目，透過專家分享及意見交流，關懷社會大眾身心靈的全人健康。	
	11-1.製播音樂綜藝等大眾娛樂節目，涵養及活潑音樂素養。	11.總臺及各分臺製播音樂綜藝等大眾娛樂節目上半年共 6,290 小時。
	11-2.建構青年展現舞臺，參與節目製播，活潑頻道氛圍。	
	12.製播技職、青年創業與社會創新、新興產業教育等面向，強化產學人才培力節目。	12.總臺及各分臺製播強化產學人才培力節目上半年共 936 小時。
	13.參與各項廣播專業相關競賽。	13.上半年獲得全國性廣播競賽新聞獎項 2 座，5 月已積極報名參加金鐘獎競賽，將於下半年公布得獎名單。
	14.規劃辦理聽眾調查，瞭解收聽現況與聽眾需求，以為節目製播、活動推廣辦理之參考。	14.上半年辦理「聽眾意見處理」滿意度調查分析報告 1 次；預計再辦理年度聽眾收聽調查及網路收聽情形分析 1 次。
	15-1.辦理結合廣播節目的實體學習活動，將節目延伸至錄音室外。	15-1.上半年辦理結合廣播節目的實體學習活動 3 場次，62 人次參與。
	15-2.廣結社會資源，辦理各項社教推廣、聽友聯誼等活動。	15-2.上半年辦理推廣教育活動 42 場次，2,653 人次參與。

國立教育廣播電臺
預算總說明
中華民國 112 年度

工 作 計 畫	實 施 概 況	實 施 成 果
	16.學校及立案團體參觀電臺，藉由導覽過程認識電臺進而運用電臺各項學習資源。	16.上半年參觀導覽 58 場次，1,379 人次參與。
	17.提供專業師資，輔導學校廣播社團。	17.上半年輔導 34 所學校、53 場次、105 小時，2,139 位學員參與。
	18.結合大學校院系所建教合作，提供職涯探索機會。	18.暑期實習依年度工作計畫將於下半年 7-8 月辦理。
	19.辦理「金聲獎—校園廣播節目競賽」，培育廣播人才。	19.辦理「第 19 屆金聲獎」校園廣播節目競賽活動，計有 294 件作品，29 所大專校院、55 個科系及 32 所高中職學校參加。
	20-1.培訓及運用節目志工，學習廣播節目製播知識並協助節目廣播。	20.上半年節目志工節目產出時數 433.5 小時，行政志工執勤時數 123 小時，下半年規劃辦理志工培訓。
	20-2.培訓及運用行政志工，學習廣播推廣相關知識並協助電臺導覽及聽眾服務事宜。	
	21.建立網站會員機制，不定期安排線上會員活動，鼓勵網路收聽及分享。	21.上半年官網會員 3 萬 0,610 人，Channel+會員 2 萬 6,535 人，臉書粉絲推廣觸及人數 41 萬 9,695 人。

國立教育廣播電臺
預算總說明
中華民國 112 年度

工 作 計 畫	實 施 概 況	實 施 成 果
	<p>22.節目、多元活動訊息及過程，以攝製影片放置社交媒體，擴大行銷效益。</p> <p>23.推廣網路電臺服務，增進民眾數位學習機會。</p> <p>24.總臺與各分臺及所轄臺站之各項廣播機器、天線、鐵塔等設備維修保養，所需零件、消耗器材之補充。</p> <p>25.總臺與各分臺及所轄臺站之各項廣播機器用電、發電機用油、廣播電臺執照及頻率使用、租用衛星頻道、上下鏈設備所需費用。</p> <p>26.辦理技術人員在職訓練。</p>	<p>22.上半年放置檔案數 398 次(包含影片 37 部及貼文 361 則)。</p> <p>23.上半年瀏覽人次達 180 萬造訪人次。</p> <p>24.25.辦理本臺所使用之各項廣播機器設備維護保養、零件耗材購置補充，及廣播機器設備所需油料補充、頻率使用費繳納、衛星頻道租用，以維持良好播出品質。</p> <p>26. 辦理技術人員在職訓練，提升廣播工程人員本職學能及技術新知。</p>

本 頁 空 白

主 要 表

國立教育廣播電臺
歲入來源別預算表
中華民國 112 年度

經資門併計

單位：新臺幣千元

科 目				本年度預算數	上年度預算數	前年度決算數	本年度與 上年度比較	說 明
款	項	目	節 名稱及編號					
			合 計	996	987	2,732	9	
2			0400000000 罰款及賠償收入	-	-	1,563	-	
	98		0421870000 國立教育廣播電臺	-	-	1,563	-	
		1	0421870300 賠償收入	-	-	1,563	-	
		1	0421870301 一般賠償收入	-	-	1,563	-	前年度決算數係廠商違約逾期之 賠償收入。
3			0500000000 規費收入	-	-	1	-	
	80		0521870000 國立教育廣播電臺	-	-	1	-	
		1	0521870300 使用規費收入	-	-	1	-	
		1	0521870303 資料使用費	-	-	1	-	前年度決算數係提供資料複印收 入。
4			0700000000 財產收入	8	6	183	2	
	107		0721870000 國立教育廣播電臺	8	6	183	2	
		1	0721870100 財產孳息	5	6	6	-1	
		1	0721870103 租金收入	5	6	6	-1	本年度預算數係場地租金收入。
		2	0721870500 廢舊物資售價	3	-	177	3	本年度預算數係出售報廢財產及 物品等收入。
7			1200000000 其他收入	988	981	985	7	
	106		1221870000 國立教育廣播電臺	988	981	985	7	
		1	1221870200 雜項收入	988	981	985	7	
		1	1221870210 其他雜項收入	988	981	985	7	本年度預算數係接受大專校院委 託播出教學節目等收入。

國立教育廣播電臺 歲出機關別預算表

中華民國 112 年度

經費門併計

單位：新臺幣千元

科 目				本年度 預算數	上年度 預算數	前年度 決算數	本年度與 上年度比較	說 明
款	項	目	節 名稱及編號					
11	7		00200000000 教育部主管					
			0021870000 國立教育廣播電臺	230,722	221,954	218,744	8,768	
			5121870000 教育支出	230,722	221,954	218,744	8,768	
			5121870100 一般行政	164,077	162,107	159,575	1,970	1. 本年度預算數164,077千元，包括人事費136,638千元，業務費21,433千元，設備及投資5,946千元，獎補助費60千元。 2. 本年度預算數之內容與上年度之比較如下： (1) 人員維持費136,638千元，較上年度伸算增列調整待遇等經費4,192千元。 (2) 基本行政工作維持費14,473千元，較上年度減列總臺建築設備改善工程等經費5,192千元。 (3) 資訊作業維持費12,966千元，較上年度增列汰購資訊軟硬體及機房設施等經費2,970千元。
		2	5121870200 臺務業務活動	65,510	58,752	56,623	6,758	1. 本年度預算數65,510千元，包括業務費57,677千元，設備及投資7,483千元，獎補助費350千元。 2. 本年度預算數之內容與上年度之比較如下： (1) 節目製作經費15,738千元，較上年度增列節目邀訪來賓費等1,536千元。 (2) 機務維修管理經費14,131千元，較上年度減列汰購廣播機務設備等經費921千元。 (3) 彰化分臺節目製作及機務管理經費6,925千元，較上年度增列警衛保全勞務服務等經費506千元。 (4) 高雄分臺節目製作及機務管理經費8,793千元，較上年度增列汰購廣播機務設備等經費1,491千元。 (5) 花蓮分臺節目製作及機務管理

國立教育廣播電臺 歲出機關別預算表

中華民國 112 年度

經資門併計

單位：新臺幣千元

科 目					本年度 預算數	上年度 預算數	前年度 決算數	本年度與 上年度比較	說 明
款	項	目	節	名稱及編號					
									經費6,555千元，較上年度增列駕駛勞務委外等經費1,476千元。
									(6)臺東分臺節目製作及機務管理經費6,123千元，較上年度增列分臺附屬設施改善等經費1,821千元。
									(7)節目推廣調查研究經費2,635千元，較上年度減列刊登媒體廣告等經費30千元。
									(8)國家語言整體發展方案—教育部主管總經費8,385,611千元，分5年辦理，111年度已編列840,239千元，本年度續編第2年經費2,045,889千元，本科目編列4,610千元，較上年度增列879千元。
		3		5121879000 一般建築及設備	890	850	2,546	40	
			1	5121879011 交通及運輸設備	890	850	2,546	40	本年度預算數之內容與上年度之比較如下：
									1. 新增汰換首長專用車1輛經費如列數。
									2. 上年度汰換公務車1輛預算業已編竣，所列850千元如數減列。
		4		5121879800 第一預備金	245	245	-	0	仍照上年度預算數編列。

本 頁 空 白

附 屬 表

國立教育廣播電臺 歲入項目說明提要表

中華民國112年度

單位：新臺幣千元

來源子目及 細目與編號	0721870100 財產孳息	-0721870103 -租金收入	預算金額	5	承辦單位	秘書室,高雄分臺
----------------	--------------------	----------------------	------	---	------	----------

歲 入 項 目 說 明

一、項目內容
提供所轄臺站部分空間供他機關公務使用及電信業者架設基地臺等租金收入。

二、法令依據
依據國有財產法第28條及國有出租基地租金率調整方案規定辦理。

金 額 及 說 明

款	項	目	節	名 稱	金 額	說 明
4				0700000000 財產收入	5	
	107			0721870000 國立教育廣播電臺	5	
		1		0721870100 財產孳息	5	
			1	0721870103 租金收入	5	本年度預算數係場地租金收入5千元，較上年度減列1千元，包括： 1.提供恆春轉播站部分空間供警察廣播電臺發射機使用之租金收入3千元。 2.提供七星山發射臺部分空間供中華電信等5家電信業者架設基地臺之租金收入2千元。

國立教育廣播電臺 歲入項目說明提要表

中華民國112年度

單位：新臺幣千元

來源子目及 細目與編號	0721870500 廢舊物資售價	預算金額	3	承辦單位	秘書室,彰化分臺,臺 東分臺
----------------	----------------------	------	---	------	-------------------

歲 入 項 目 說 明

一、項目內容
出售各項廢舊物資收入。

二、法令依據
依據國有財產法等相關法令辦理。

金 額				及 說 明		
款	項	目	節	名 稱	金 額	說 明
4	107			0700000000	3	本年度預算數係出售報廢財產及物品等收入，較上年度增列3千元。
				財產收入		
				0721870000		
				國立教育廣播電臺		
		2		0721870500	3	
				廢舊物資售價		

國立教育廣播電臺 歲入項目說明提要表

中華民國112年度

單位：新臺幣千元

來源子目及 細目與編號	1221870200 雜項收入	-1221870210 -其他雜項收入	預算金額	988	承辦單位	節目組,秘書室
----------------	--------------------	------------------------	------	-----	------	---------

歲 入 項 目 說 明

- 一、項目內容
- 1.空中教學節目託播收入。
 - 2.借用宿舍員工自薪資扣回繳庫數。

- 二、法令依據
- 1.教育部75年6月23日台(75)社字第26342號函。
 - 2.行政院79年6月15日台人正肆字第240000號函。

金 額 及 說 明				名 稱	金 額	說 明
款	項	目	節			
7				1200000000 其他收入	988	
	106			1221870000 國立教育廣播電臺	988	
		1		1221870200 雜項收入	988	
			1	1221870210 其他雜項收入	988	本年度預算數係受託播出空中教學節目收入980千元，及借用宿舍員工自薪資扣回繳庫數8千元，較上年度增列7千元，包括： 1.空中大學託播教學節目635千元（全國聯播時段2,190講次，每講次託播費用290元）。 2.華視空中進修學院託播教學節目345千元（每月28.8千元*12個月）。 3.借用宿舍員工自薪資扣回繳庫數8千元（每月700元*12個月）。

國立教育廣播電臺
歲出計畫提要及分支計畫概況表
中華民國112年度

經費門併計

單位：新臺幣千元

工作計畫名稱及編號	5121870100 一般行政	預算金額	164,077
計畫內容： 一般性行政管理工作及共同性經費。		預期成果： 行政工作推展順利完成。	
分支計畫及用途別科目	金額	承辦單位	說明
01 人員維持	136,638	人事室	本項計畫經費136,638千元，其內容如下：
1000 人事費	136,638		1.本臺編列職員94人，約僱4人，駐警15人，
1015 法定編制人員待遇	81,949		技工2人，駕駛5人，工友4人，共124人，編
1020 約聘僱人員待遇	1,883		列法定編制人員待遇81,949千元、約僱人員
1025 技工及工友待遇	3,356		待遇1,883千元及技工及工友待遇3,356千元
1030 獎金	21,034		。
1035 其他給與	2,126		2.考績獎金及年終工作獎金21,034千元。
1040 加班值班費	6,473		3.休假補助2,126千元。
1045 退休退職給付	2,470		4.超時加班及未休假加班費6,473千元。
1050 退休離職儲金	8,768		5.駐警退休退職給付及公保養老年金給付超額
1055 保險	8,579		部分2,470千元。
			6.退休離職儲金8,768千元，包括：
			(1)提撥公務人員退休撫卹金7,584千元。
			(2)提撥教育人員退休撫卹金794千元。
			(3)提撥約僱人員離職儲金58千元。
			(4)提撥勞工退休準備金332千元。
			7.公保、勞保及全民健保費8,579千元。
02 基本行政工作維持	14,473	秘書室	配合臺務之推展，編列基本行政工作維持費14
2000 業務費	14,063		,473千元，其內容如下：
2003 教育訓練費	120		1.業務費14,063千元，包括：
2006 水電費	2,000		(1)辦理人員在職進修、訓練等費用120千元
2009 通訊費	1,100		。
2018 資訊服務費	574		(2)總臺水、電、瓦斯等費用2,000千元。
2021 其他業務租金	158		(3)總臺電話、數據通訊與郵資等費用1,100
2024 稅捐及規費	111		千元。
2027 保險費	249		(4)公文線上簽核、財產管理、差勤管理、
2036 按日按件計資酬金	140		薪資管理及派車物品領用管理等行政資
2051 物品	1,435		訊系統維護費574千元。
2054 一般事務費	6,394		(5)影印機租賃及其他業務租金158千元。
2063 房屋建築養護費	184		(6)稅捐及規費111千元：公務汽、機車計12
2066 車輛及辦公器具養護費	240		輛，全年牌照稅60千元、燃料費35千元
2069 設施及機械設備養護費	981		及車輛檢驗等規費4千元。另汰換首長專
2072 國內旅費	200		用車輛1輛牌照稅7千元及燃料費5千元。
2081 運費	20		(7)保險費249千元，其中：
2093 特別費	157		<1>公務汽、機車保險費149千元，內含：
3000 設備及投資	350		#1.強制險、第三人責任險及乘客險
			：四輪傳動客貨兩用車4輛及機車

國立教育廣播電臺
歲出計畫提要及分支計畫概況表
中華民國112年度

經資門併計

單位：新臺幣千元

工作計畫名稱及編號		預算金額	
5121870100 一般行政		164,077	
分支計畫及用途別科目	金額	承辦單位	說明
3030 資訊軟硬體設備費	100		7輛16千元，汰換首長專用車1輛3千元。
3035 雜項設備費	250		#2.另依需要核實編列車體損失險、竊盜險等保險費：汽機車11輛106千元，汰換首長專用車1輛24千元。
4000 獎補助費	60		<2>財產火險及建築物公共意外責任險100千元。
4085 獎勵及慰問	60		(8)按日按件計資酬金140千元：法律顧問費50千元、採購評選諮詢等會議外聘專家學者出席費40千元及講師鐘點費50千元。
			(9)物品1,435千元：處理經常一般公務所需之消耗品及非消耗品，內含編列公務汽、機車11輛油料221千元，汰換首長專用車1輛油料44千元。
			(10)一般事務費6,394千元，其中：
			<1>總臺清潔工作勞務委外經費1,600千元。
			<2>總臺警衛保全經費1,620千元。
			<3>南海學園警衛保全經費360千元。
			<4>業務資料處理登錄、文書繕校及活動規劃執行經費644千元。
			<5>總臺駕駛勞務委外經費500千元。
			<6>檔案整理勞務委外經費400千元。
			<7>園藝工作勞務委外（部分工時）經費110千元。
			<8>文康活動費按預算員額124人，每人每年2千元，計248千元。
			<9>員工協助方案100千元、總臺電子監視保全系統、駐警服裝、印刷、環保、會議誤餐費雜支、員工健檢及組織學習活動等行政庶務經費812千元。
			(11)總臺辦公房舍修繕費184千元。
			(12)車輛及辦公器具養護費240千元，其中：
			<1>編列車輛養護費122千元，內含車輛4輛84千元、機車7輛12千元及汰換首長專用車1輛26千元。
			<2>辦公器具養護費按預算內職員（含駐

國立教育廣播電臺
歲出計畫提要及分支計畫概況表
中華民國112年度

經資門併計

單位：新臺幣千元

工作計畫名稱及編號		預算金額	
5121870100 一般行政		164,077	
分支計畫及用途別科目	金額	承辦單位	說明
03 資訊作業維持	12,966	數位資訊組	警及約僱) 113人，每年每人約1.05千元，計118千元。
2000 業務費	7,370		(13)電話總機交換機、監視設備、消防設備、辦公場域職業安全衛生改善設施及其他儀器設備等養護費981千元。
2009 通訊費	600		(14)因公出差國內差旅費200千元。
2018 資訊服務費	6,510		(15)公務需要運費等20千元。
2051 物品	80		(16)依規定編列首長因公所需特別費157千元。
2054 一般事務費	180		2.總臺辦公事務機具及公文管理等行政資訊系統升級改版等相關設備費350千元。
3000 設備及投資	5,596		3.本臺退休退職人員三節慰問金60千元。
3030 資訊軟硬體設備費	5,596		配合節目製播數位化，編列資訊作業維持費計12,966千元，其內容如下：
			1.業務費7,370千元，包括：
			(1)租用電腦數據專線通訊費600千元。
			(2)節目數位、入口網與隨選服務、分眾頻道等資訊系統維護及功能調整改善，個人電腦及相關周邊設備維修，主機虛擬化軟體、防火牆系統、網路設備維護、資訊安全、小額軟體及軟體授權等資訊服務費6,510千元。
			(3)電腦周邊耗材等費用80千元。
			(4)資訊行政庶務費用180千元。
			2.增購汰換個人電腦與周邊軟、硬體及機房設施等相關設備費5,596千元。

國立教育廣播電臺
歲出計畫提要及分支計畫概況表
中華民國112年度

經費門併計

單位：新臺幣千元

工作計畫名稱及編號	5121870200 臺務業務活動	預算金額	65,510
計畫內容： 傳播教育政策、政令，實施空中教學，推行社會教育，並協助辦理學校廣播教學。提供文教新聞，參與公共服務，辦理廣播設備機具維護管理，舉辦多元社教活動，擴大聽眾參與，進而落實終身教育之推動。		預期成果： 製播教育廣播節目 78,624小時，力求播出內容與製作技術之提升；維護廣播機器及設備達到最佳性能以維持良好播出品質；辦理社教活動，以加強行銷推廣工作，達成教育廣播終身學習之功效。	
分支計畫及用途別科目	金額	承辦單位	說明
01 節目製作	15,738	新聞組、節目組	依據本臺組織條例各項任務，並配合國家教育政策，製播新聞性及各類文教性節目；辦理聽友會等社教活動，了解聽眾需求檢核節目製播效益，編列節目製作經費計15,738千元，其內容如下：
2000 業務費	15,254		1.業務費15,254千元，包括：
2009 通訊費	10		(1)寄送節目資料及競賽、聽友會等活動文宣品郵資10千元。
2015 權利使用費	1,041		(2)音樂著作使用費（含權利金、頻道公播費及網路公開傳輸費等）、新聞活動資訊使用費1,041千元。
2018 資訊服務費	64		(3)辦理活動報名評選網路系統維護、小額軟體及軟體授權等資訊服務費64千元。
2021 其他業務租金	98		(4)辦理聽友會等社教活動場地租金及新聞接收設備租金98千元。
2027 保險費	20		(5)辦理聽友會等社教活動保險20千元。
2036 按日按件計資酬金	1,973		(6)節目製作來賓車馬費、節目聽審與相關會議出席費及活動講座、競賽、聽友會、營隊等社教活動所需按日按件計資酬金1,973千元。
2045 國內組織會費	50		(7)參加廣播相關團體會費50千元。
2051 物品	380		(8)節目採訪、製作及拷貝所需之光碟片等行政材料、報章雜誌及圖書等物品費用380千元。
2054 一般事務費	11,412		(9)一般事務費11,412千元，其中：
2072 國內旅費	126		<1>節目製播經費8,964千元。
2081 運費	30		<2>節目文稿等印刷費、新聞交流及各項節目製作相關庶務雜支1,130千元。
2084 短程車資	50		<3>辦理人才培訓、聽友會、座談會、演講等環境布置、清潔、接待外賓、表演、攝影、推廣獎勵品等庶務費用1,304千元。
3000 設備及投資	134		<4>辦理活動媒體投放宣導廣告製作14千元。
3020 機械設備費	12		(10)赴國內各地採訪、業務監督及開會等國
3030 資訊軟硬體設備費	110		
3035 雜項設備費	12		
4000 獎補助費	350		
4085 獎勵及慰問	350		

國立教育廣播電臺
歲出計畫提要及分支計畫概況表
中華民國112年度

經資門併計

單位：新臺幣千元

工作計畫名稱及編號		預算金額	
5121870200 臺務業務活動		65,510	
分支計畫及用途別科目	金額	承辦單位	說明
02 機務維修管理	14,131	工程組	內差旅費126千元、運費30千元及短程車資50千元。
2000 業務費	11,331		2.購置節目製作及採訪用錄音等設備費134千元。
2006 水電費	3,450		3.推動廣播教育辦理廣播相關活動競賽，及鼓勵外製節目人員參加競賽獲入圍、得獎等獎金350千元。
2009 通訊費	500		配合機房、廣播機器、天線、鐵塔等保養整修，期使機器運作業務正常，以達良好播出品質，編列機務維修管理費計14,131千元，其內容如下：
2018 資訊服務費	20		1.業務費11,331千元，包括：
2021 其他業務租金	2,150		(1)總臺及所轄臺站機房水、電等經費3,450千元。
2024 稅捐及規費	120		(2)虛擬專用網路（VPN）數據通訊費500千元。
2036 按日按件計資酬金	40		(3)小額軟體及軟體授權等資訊服務費20千元。
2051 物品	300		(4)租用衛星頻道租金2,150千元。
2054 一般事務費	200		(5)廣播頻率使用規費120千元。
2063 房屋建築養護費	48		(6)辦理工程技術人員教育訓練講師鐘點費40千元。
2069 設施及機械設備養護費	4,053		(7)發電機、割草機用油料及機務維修所需各項物品等費用300千元。
2072 國內旅費	300		(8)辦理教育訓練講義印刷、所轄臺站環境清潔及臺站電子監視保全系統經費等200千元。
2081 運費	100		(9)總臺及所轄臺站機房修繕48千元，廣播機器、天線、鐵塔等養護費4,053千元。
2084 短程車資	50		(10)赴各分臺站督導檢驗各項機器及電場強度測試等國內差旅費300千元。
3000 設備及投資	2,800		(11)總臺與各分臺站間廣播機器運輸裝卸運費100千元。
3020 機械設備費	2,600		(12)赴所轄臺站機務維護等所需短程車資50千元。
3030 資訊軟硬體設備費	200		2.購置廣播機務所需設備費及鐵塔天線零組件汰換2,800千元。
03 彰化分臺節目製作及機務管理	6,925	彰化分臺	分臺依據組織條例各項任務並配合國家教育政策製播新聞性及各項社教文化節目，並經營臺中節目中心製播地方性教育節目，編列彰化分
2000 業務費	6,446		

國立教育廣播電臺
歲出計畫提要及分支計畫概況表
中華民國112年度

經資門併計

單位：新臺幣千元

工作計畫名稱及編號		預算金額	
5121870200 臺務業務活動		65,510	
分支計畫及用途別科目	金額	承辦單位	說 明
2006 水電費	1,721	高雄分臺	臺節目製作及機務管理費計6,925千元，其內容如下： 1.業務費6,446千元，包括： (1)分臺與數位資訊中心、所轄轉播站及臺中節目中心水、電、瓦斯等經費1,721千元。 (2)分臺、所轄轉播站及臺中節目中心電話、數據通訊與郵資費用444千元。 (3)官網策展數位教材雲端空間租用、小額軟體及軟體授權等資訊服務費15千元。 (4)社教活動場地租金、影印機租賃及其他業務租金44千元。 (5)廣播頻率使用規費38千元。 (6)節目製作來賓車馬費與社教活動演出費等按日按件計資酬金211千元。 (7)節目採訪製作所需之紙張、油墨、電池等行政材料費，發電機用油料與機務維修所需各項物品費用496千元。 (8)一般事務費2,587千元，其中： <1>節目製播經費1,457千元。 <2>辦理社教活動環境布置、接待外賓、表演、促進公共關係事項及推廣品等30千元。 <3>鼓勵外製節目主持人參加競賽獲入圍、得獎等獎勵品30千元。 <4>警衛保全經費300千元。 <5>所轄轉播臺站電子監視保全系統經費100千元。 <6>印刷、清潔維護與會議雜支等行政庶務經費470千元。 <7>駕駛勞務委外（部分工時）經費200千元。 (9)機房與辦公房舍修繕費159千元。 (10)廣播機器、鐵塔、影像監視及消防設施等保養、修換零件經費421千元。 (11)赴國內各地採訪及執行公務等國內差旅費300千元、運費10千元。 2.購置節目製作、採訪及廣播機務所需設備費479千元。 分臺依據組織條例各項任務並配合國家教育政
2009 通訊費	444		
2018 資訊服務費	15		
2021 其他業務租金	44		
2024 稅捐及規費	38		
2036 按日按件計資酬金	211		
2051 物品	496		
2054 一般事務費	2,587		
2063 房屋建築養護費	159		
2069 設施及機械設備養護費	421		
2072 國內旅費	300		
2081 運費	10		
3000 設備及投資	479		
3020 機械設備費	189		
3030 資訊軟硬體設備費	190		
3035 雜項設備費	100		
04 高雄分臺節目製作及機務管理	8,793	高雄分臺	分臺依據組織條例各項任務並配合國家教育政

國立教育廣播電臺
歲出計畫提要及分支計畫概況表
中華民國112年度

經資門併計

單位：新臺幣千元

工作計畫名稱及編號		預算金額	
5121870200 臺務業務活動		65,510	
分支計畫及用途別科目	金額	承辦單位	說明
2000 業務費	7,243		策製播新聞性及各項社教文化節目，編列高雄分臺節目製作及機務管理費計8,793千元，其內容如下： 1.業務費7,243千元，包括： (1)分臺及所轄轉播站之水、電等經費1,935千元。 (2)分臺及所轄轉播站電話、數據通訊與郵資費用400千元。 (3)社教活動場地租金、影印機租賃及其他業務租金66千元。 (4)廣播頻率使用規費80千元。 (5)節目製作來賓車馬費與社教活動演出費等按日按件計資酬金73千元。 (6)節目採訪製作所需之紙張、油墨、電池等行政材料費、發電機用油料與機務維修所需各項物品費用342千元。 (7)一般事務費2,971千元，其中： <1>節目製播經費1,350千元。 <2>辦理社教活動環境布置、接待外賓、表演、促進公共關係事項及推廣品等46千元。 <3>鼓勵外製節目主持人參加競賽獲入圍、得獎等獎勵品30千元。 <4>警衛保全經費1,200千元。 <5>所轄轉播臺站電子監視保全系統經費45千元。 <6>印刷、清潔維護與會議雜支等行政庶務經費300千元。 (8)機房與辦公房舍修繕費111千元。 (9)廣播機器、鐵塔、影像監視及消防設施等保養、修換零件經費1,075千元。 (10)赴國內各地採訪及執行公務等國內差旅費170千元、運費20千元。 2.分臺附屬設施改善工程與購置節目製作、採訪及廣播機務所需設備費1,550千元。
2006 水電費	1,935		
2009 通訊費	400		
2021 其他業務租金	66		
2024 稅捐及規費	80		
2036 按日按件計資酬金	73		
2051 物品	342		
2054 一般事務費	2,971		
2063 房屋建築養護費	111		
2069 設施及機械設備養護費	1,075		
2072 國內旅費	170		
2081 運費	20		
3000 設備及投資	1,550		
3010 房屋建築及設備費	250		
3020 機械設備費	850		
3030 資訊軟硬體設備費	250		
3035 雜項設備費	200		
05 花蓮分臺節目製作及機務管理	6,555	花蓮分臺	分臺依據組織條例各項任務並配合國家教育政策製播新聞性及各項社教文化節目，編列花蓮分臺節目製作及機務管理費計6,555千元，其內容如下： 1.業務費5,320千元，包括：
2000 業務費	5,320		
2006 水電費	970		
2009 通訊費	384		

國立教育廣播電臺
歲出計畫提要及分支計畫概況表
中華民國112年度

經資門併計

單位：新臺幣千元

工作計畫名稱及編號		預算金額	
5121870200 臺務業務活動		65,510	
分支計畫及用途別科目	金額	承辦單位	說明
2021 其他業務租金	60	臺東分臺	(1)分臺及所轄轉播臺站水、電、瓦斯等經費970千元。
2024 稅捐及規費	10		(2)分臺及所轄轉播臺站電話、數據通訊與郵資費用384千元。
2036 按日按件計資酬金	400		(3)社教活動場地租金、影印機租賃及其他業務租金60千元。
2051 物品	121		(4)廣播頻率使用規費10千元。
2054 一般事務費	2,469		(5)節目製作來賓車馬費與社教活動演出費等按日按件計資酬金400千元。
2063 房屋建築養護費	73		(6)節目採訪製作所需之紙張、油墨、電池等行政材料費、發電機用油料與機務維修等所需各項物品費用121千元。
2069 設施及機械設備養護費	711		(7)一般事務費2,469千元，其中：
2072 國內旅費	120		<1>節目製播經費750千元。
2081 運費	2		<2>辦理社教活動環境布置、接待外賓、表演、促進公共關係事項及推廣品等152千元。
3000 設備及投資	1,235		<3>鼓勵節目主持人參加競賽獲入圍、得獎等獎勵品30千元。
3010 房屋建築及設備費	815		<4>警衛保全經費550千元。
3020 機械設備費	180		<5>駕駛勞務委外經費500千元。
3030 資訊軟硬體設備費	135		<6>所轄轉播臺站電子監視保全系統經費106千元。
3035 雜項設備費	105		<7>印刷、清潔維護與會議雜支等行政庶務經費381千元。
06 臺東分臺節目製作及機務管理	6,123	臺東分臺	(8)機房與辦公房舍修繕費73千元。
2000 業務費	4,898		(9)廣播機器、鐵塔、影像監視及消防設施等保養、修換零件經費711千元。
2006 水電費	1,020		(10)赴國內各地採訪及執行公務等國內差旅費120千元、運費2千元。
2009 通訊費	280		2.分臺附屬設施改善工程與購置節目製作、採訪及廣播機務所需設備費1,235千元。
2018 資訊服務費	200		分臺依據組織條例各項任務並配合國家教育政策製播新聞性及各項社教文化節目，編列臺東分臺節目製作及機務管理費計6,123千元，其內容如下：
2021 其他業務租金	35		1.業務費4,898千元，包括：
2024 稅捐及規費	5		(1)分臺及所轄轉播臺站水、電等經費1,020千元。
			(2)分臺及所轄轉播臺站電話、數據通訊與

國立教育廣播電臺
歲出計畫提要及分支計畫概況表
中華民國112年度

經資門併計

單位：新臺幣千元

工作計畫名稱及編號		預算金額	
5121870200 臺務業務活動		65,510	
分支計畫及用途別科目	金額	承辦單位	說明
2036 按日按件計資酬金	350		郵資費用280千元。
2051 物品	125		(3)節目數位系統保養維護費200千元。
2054 一般事務費	2,350		(4)社教活動場地租金、影印機租賃及其他業務租金35千元。
2063 房屋建築養護費	74		(5)廣播頻率使用規費5千元。
2069 設施及機械設備養護費	351		(6)辦理廣播人才與節目人員教育訓練或相關活動講座講師鐘點費、節目聽審、節目製作來賓車馬費與社教活動演出費等按日按件計資酬金350千元。
2072 國內旅費	100		(7)節目採訪製作所需之紙張、油墨、電池等行政材料費、發電機用油料與機務維修所需各項物品費用125千元。
2081 運費	8		(8)一般事務費2,350千元，其中：
3000 設備及投資	1,225		<1>節目製播經費1,500千元。
3020 機械設備費	857		<2>辦理各項節目行銷推廣與電臺參觀導覽等活動經費350千元。
3030 資訊軟硬體設備費	143		<3>辦理社教活動環境布置、接待外賓、表演、促進公共關係事項及推廣品等100千元。
3035 雜項設備費	225		<4>鼓勵主持人參加競賽獲入圍、得獎等獎勵品50千元。
			<5>分臺及所轄轉播臺站電子監視保全系統經費114千元。
			<6>印刷、清潔維護與會議雜支等行政庶務經費236千元。
			(9)機房與辦公房舍修繕費74千元。
			(10)廣播機器、鐵塔、影像監視及消防設施等保養、修換零件經費351千元。
			(11)赴國內各地採訪及執行公務等國內差旅費100千元、運費8千元。
07 節目推廣調查研究	2,635	推廣組	2.分臺附屬設施改善工程與購置節目製作、採訪及廣播機務所需設備費1,225千元。
2000 業務費	2,575		為辦理節目推廣調查研究及聽眾服務等事項編列計2,635千元，其內容如下：
2009 通訊費	120		1.業務費2,575千元，包括：
2027 保險費	60		(1)寄送文宣品及出版品等郵資120千元。
2036 按日按件計資酬金	300		(2)辦理志工服務及各項節目或社教推廣活動所需保險費用60千元。
2051 物品	62		(3)辦理學校廣播研習講座等各項節目或社教推廣活動所需按日按件計資酬金300千
2054 一般事務費	1,963		

國立教育廣播電臺
歲出計畫提要及分支計畫概況表
中華民國112年度

經資門併計

單位：新臺幣千元

工作計畫名稱及編號		預算金額	
5121870200 臺務業務活動		65,510	
分支計畫及用途別科目	金額	承辦單位	說明
2072 國內旅費	40		元。
2081 運費	30		(4)辦理聽眾服務及各項節目或社教推廣活動所需文具、紙張、非消耗品等物品費用62千元。
3000 設備及投資	60		(5)一般事務費1,963千元，其中：
3030 資訊軟硬體設備費	60		<1>與公營機構團體策略聯盟、辦理各項電臺整體行銷活動等經費403千元。
			<2>推動學校廣播教育，辦理參觀導覽等經費150千元。
			<3>蒐集聽眾意見調查750千元。
			<4>印製各式節目推廣文宣及辦理活動用推廣品等經費400千元。
			<5>辦理志工教育訓練事務30千元。
			<6>提升本臺形象，促進公共關係事宜110千元。
			<7>提升整體形象擴大收聽，辦理媒體行銷等業務宣導經費95千元。
			<8>辦理政策節目相關媒體廣告等政策宣導經費25千元。
			(6)辦理為民服務及推廣活動差旅費40千元。
			(7)各項行銷品分送各分臺所需運費30千元。
08 國家語言整體發展方案	4,610	節目組及各分臺	2.購置汰換行銷推廣所需設備費60千元。
2000 業務費	4,610		國家語言整體發展方案經行政院111年7月15日院臺文字第1110021377號函核定，總經費8,385,611千元，係由教育部、國民及學前教育署、國家教育研究院及本臺分5年辦理，其中本臺負擔22,171千元，111年度已編列3,731千元，本年度續編第2年經費4,610千元，辦理多元本土文化教育廣播節目，其內容如下：
2036 按日按件計資酬金	890		1.節目製作來賓車馬費、稿費與相關會議出席費等按日按件計資酬金890千元。
2051 物品	8		2.節目採訪、錄音、製作所需文具紙張、電腦周邊耗材等行政材料、參考圖書及報章雜誌等物品費用8千元。
2054 一般事務費	3,710		3.節目製播經費等一般事務費3,710千元。
2072 國內旅費	2		4.赴國內各地採訪、遠道受訪來賓所需國內差旅費2千元。

國立教育廣播電臺
歲出計畫提要及分支計畫概況表
中華民國112年度

經資門併計

單位：新臺幣千元

工作計畫名稱及編號	5121879011 交通及運輸設備	預算金額	890
-----------	--------------------	------	-----

計畫內容：

依實際需要汰換逾行駛里程數規定之首長專用車。

預期成果：

確保首長洽公或巡視所屬臺站之行車安全，以順利推展臺務相關工作。

分支計畫及用途別科目	金額	承辦單位	說明
01 汰換公務車	890	秘書室	汰換首長專用車1輛，排氣量為1,800CC以下油
3000 設備及投資	890		電混合動力車。
3025 運輸設備費	890		

經資門併計

單位：新臺幣千元

計畫內容： 依照預算法第22條規定設置並依64條規定申請動支。	預期成果： 配合業務需要，達成各計畫之目標。
------------------------------------	---------------------------

41

國立教育廣播電臺
各項費用彙計表
中華民國112年度

單位：新臺幣千元

工作計畫名稱及編號 第一、二級用途別 科目名稱及編號	5121870100 一般行政	5121870200 臺務業務活動	5121879011 交通及運輸設備	5121879800 第一預備金		合 計
合 計	164,077	65,510	890	245		230,722
1000 人事費	136,638	-	-	-		136,638
1015 法定編制人員待遇	81,949	-	-	-		81,949
1020 約聘僱人員待遇	1,883	-	-	-		1,883
1025 技工及工友待遇	3,356	-	-	-		3,356
1030 獎金	21,034	-	-	-		21,034
1035 其他給與	2,126	-	-	-		2,126
1040 加班值班費	6,473	-	-	-		6,473
1045 退休退職給付	2,470	-	-	-		2,470
1050 退休離職儲金	8,768	-	-	-		8,768
1055 保險	8,579	-	-	-		8,579
2000 業務費	21,433	57,677	-	-		79,110
2003 教育訓練費	120	-	-	-		120
2006 水電費	2,000	9,096	-	-		11,096
2009 通訊費	1,700	2,138	-	-		3,838
2015 權利使用費	-	1,041	-	-		1,041
2018 資訊服務費	7,084	299	-	-		7,383
2021 其他業務租金	158	2,453	-	-		2,611
2024 稅捐及規費	111	253	-	-		364
2027 保險費	249	80	-	-		329
2036 按日按件計資酬金	140	4,237	-	-		4,377
2045 國內組織會費	-	50	-	-		50
2051 物品	1,515	1,834	-	-		3,349
2054 一般事務費	6,574	27,662	-	-		34,236
2063 房屋建築養護費	184	465	-	-		649
2066 車輛及辦公器具養護費	240	-	-	-		240
2069 設施及機械設備養護費	981	6,611	-	-		7,592
2072 國內旅費	200	1,158	-	-		1,358
2081 運費	20	200	-	-		220
2084 短程車資	-	100	-	-		100
2093 特別費	157	-	-	-		157
3000 設備及投資	5,946	7,483	890	-		14,319
3010 房屋建築及設備費	-	1,065	-	-		1,065

國立教育廣播電臺
各項費用彙計表
中華民國112年度

單位：新臺幣千元

工作計畫名稱及編號 第一、二級用途別 科目名稱及編號	5121870100 一般行政	5121870200 臺務業務活動	5121879011 交通及運輸設備	5121879800 第一預備金	合 計
3020 機械設備費	-	4,688	-	-	4,688
3025 運輸設備費	-	-	890	-	890
3030 資訊軟硬體設備費	5,696	1,088	-	-	6,784
3035 雜項設備費	250	642	-	-	892
4000 獎補助費	60	350	-	-	410
4085 獎勵及慰問	60	350	-	-	410
6000 預備金	-	-	-	245	245
6005 第一預備金	-	-	-	245	245

國立教育
歲出一級用途
中華民國

科 目				經 常 支				
款	項	目	節	名 稱	人事費	業務費	獎補助費	債務費
11	7			教育部主管				
				國立教育廣播電臺	136,638	79,110	410	-
				教育支出	136,638	79,110	410	-
			1	一般行政	136,638	21,433	60	-
			2	臺務業務活動	-	57,677	350	-
			3	一般建築及設備	-	-	-	-
			1	交通及運輸設備	-	-	-	-
4	第一預備金	-	-	-	-			

廣播電臺
別科目分析表
112年度

單位：新臺幣千元

出		資本支出					合計
預備金	小計	業務費	設備及投資	獎補助費	預備金	小計	
245	216,403	-	14,319	-	-	14,319	230,722
245	216,403	-	14,319	-	-	14,319	230,722
-	158,131	-	5,946	-	-	5,946	164,077
-	58,027	-	7,483	-	-	7,483	65,510
-	-	-	890	-	-	890	890
-	-	-	890	-	-	890	890
245	245	-	-	-	-	-	245

科				目	設				備
款	項	目	節	名 稱 及 編 號	土地	房屋建築及設備	公共建設及設施	機械設備	
11	7			0020000000					
				教育部主管					
				0021870000					
				國立教育廣播電臺	-	1,065	-	4,688	
				5121870000					
				教育支出	-	1,065	-	4,688	
				5121870100					
1	一般行政	-	-	-	-				
2	5121870200								
臺務業務活動	-	1,065	-	4,688					
3	5121879000								
一般建築及設備	-	-	-	-					
1	5121879011								
交通及運輸設備	-	-	-	-					

廣播電臺
分析表
112年度

單位：新臺幣千元

及		投			其他資本支出	合 計
運輸設備	資訊軟硬體設備	雜項設備	權 利	投 資		
890	6,784	892	-	-	-	14,319
890	6,784	892	-	-	-	14,319
-	5,696	250	-	-	-	5,946
-	1,088	642	-	-	-	7,483
890	-	-	-	-	-	890
890	-	-	-	-	-	890

國立教育廣播電臺
人事費彙計表
中華民國112年度

單位：新臺幣千元

人 事 費 別	金 額	說 明
一、民意代表待遇	-	
二、政務人員待遇	-	
三、法定編制人員待遇	81,949	
四、約聘僱人員待遇	1,883	
五、技工及工友待遇	3,356	
六、獎金	21,034	
七、其他給與	2,126	
八、加班值班費	6,473	
九、退休退職給付	2,470	
十、退休離職儲金	8,768	
十一、保險	8,579	
十二、調待準備	-	
合 計	136,638	

本 頁 空 白

國立教育
預算員額
中華民國

科 目				員 額 (單位：													
款	項	目	節 名 稱	職 員		警 察		法 警		駐 警		工 友		技 工		駕 駛	
				本 年 度	上 年 度	本 年 度	上 年 度	本 年 度	上 年 度	本 年 度	上 年 度	本 年 度	上 年 度	本 年 度	上 年 度	本 年 度	上 年 度
11	7	1	0020000000 教育部主管														
			0021870000 國立教育廣播電臺	94	94	-	-	-	-	15	16	4	4	2	2	5	5
			5121870100 一般行政	94	94	-	-	-	-	15	16	4	4	2	2	5	5

廣播電臺
明細表
112年度

單位：新臺幣千元

人 員								年 需 經 費			說 明
聘 用		約 僱		駐外雇員		合 計		本 年 度	上 年 度	比 較	
本 年 度	上 年 度	本 年 度	上 年 度	本 年 度	上 年 度	本 年 度	上 年 度				
-	-	4	4	-	-	124	125	130,165	126,165	4,000	112年度非以人事費支付之「勞務承攬」支出，說明如下： 1.預計於「一般行政」計畫，進用9人，年需經費計5,124千元： (1)總臺清潔勞務2人計1,600千元。 (2)總臺駕駛勞務1人計500千元。 (3)總臺警衛保全2人計1,620千元。 (4)南海學園大門保全2人，5機關分攤，本臺分攤經費計360千元。 (5)業務資料處理登錄、文書繕校及活動規劃執行1人計644千元。 (6)總臺檔案整理勞務1人計400千元。 2.預計於「臺務業務活動」計畫，進用5人，年需經費計2,550千元： (1)彰化、高雄及花蓮分臺警衛保全4人計2,050千元。 (2)花蓮分臺駕駛勞務1人計500千元。
-	-	4	4	-	-	124	125	130,165	126,165	4,000	

**國立教育廣播電臺
公務車輛明細表**
中華民國112年度

單位：新臺幣千元

車輛數	車 輛 種 類	乘 客 人 數 不 含 司 機	購 置 年 月	汽 缸 總 排 氣 量 (立 方 公 分)	油 料 費			養 護 費	其 他	備 註
					數 量 (公 升)	單 價 (元)	金 額			
1	現有車輛： 首長專用車	4	98.09	1,794	1,404	31.30	44	26	39	0702-QH。 截至111年6月 底止已行駛13 萬1,711公里 ，預計112年6 月汰換，另購 置1,800CC以 下油電混合動 力車。
1	四輪傳動客貨兩用 車	4	95.05	2,736	0	31.30	0	0	23	3061-EY。 已逾15年依規 定不得編列油 料費、養護費 及保險費，惟 其車況尚佳， 爰賡續留用暫 緩報廢。
1	四輪傳動客貨兩用 車	4	110.05	2,359	1,375	31.30	43	25	44	BKT-1550。
1	四輪傳動客貨兩用 車	4	110.05	2,359	1,375	31.30	43	25	44	BKT-1551。
1	四輪傳動客貨兩用 車	4	110.05	2,359	1,375	31.30	43	25	44	BKT-1552。
1	四輪傳動客貨兩用 車	4	111.05	2,359	1,375	31.30	43	9	44	BQP-6793。
1	燃油機車	0	94.03	49	225	31.30	7	2	3	UB9-098。
3	燃油機車	0	96.06	124	675	31.30	21	5	10	9HP-025，9HP -026，9HP-02 7。
1	燃油機車	0	100.02	124	225	31.30	7	2	3	572-HQJ。
1	燃油機車	0	107.03	124	225	31.30	7	2	3	MRK-3273。
1	燃油機車	0	107.04	124	225	31.30	7	1	3	MPW-0863。
	合 計				8,479		265	122	260	

本 頁 空 白

預算員額：	職員	94 人	技工	2 人
	警察	0 人	駕駛	5 人
	法警	0 人	聘用	0 人
	駐警	15 人	約僱	4 人
	工友	4 人	駐外雇員	0 人

合計： 124 人

國立教育
現有辦公房

中華民國

區 分	自有				無償借用		
	單位數	面積	取得成本	年需養護費	單位數	面積	年需養護費
一、辦公房屋	31棟	9,782.21	254,783	646		-	-
二、機關宿舍		-	-	-		99.19	3
1 首長宿舍		-	-	-	1	99.19	3
2 單房間職務宿舍		-	-	-		-	-
3 多房間職務宿舍		-	-	-		-	-
三、其他		-	-	-		-	-
合 計		9,782.21	254,783	646		99.19	3

舍明細表

單位：新臺幣千元，平方公尺

有償租用或借用					合計			
單位數	面積	押金	租金	年需養護費	面積	押金	租金	年需養護費
1	-	-	-	-	9,782.21	-	-	646
	-	-	-	-	99.19	-	-	3
	-	-	-	-	99.19	-	-	3
	-	-	-	-	-	-	-	-
	-	-	-	-	-	-	-	-
	12.55	-	4	-	12.55	-	4	-
12.55	-	4	-	9,893.95	-	4	649	

捐 助 計 畫	計 畫 起 訖 年 度	捐 助 對 象	捐 助 內 容	捐 助
				經 常 人 事 費
合計				-
1.對個人之捐助				-
4085 獎勵及慰問				-
(1)5121870100 一般行政				-
[1]退休退職人員三節慰問金	01 112-112	退休退職人員	發放退休退職人員三節慰問金。	-
(2)5121870200 臺務業務活動				-
[1]獎勵外製節目參與廣播競賽	02 112-112	外製節目參與廣播競賽獲入圍、得獎等個人	獎勵外製節目主持人參與各項廣播競賽獲入圍、得獎之獎勵金。	-
[2]推動廣播教育辦理廣播相關活動競賽之獎勵	03 112-112	獎勵廣播相關活動競賽獲入圍、得獎等個人	為推動廣播教育，辦理廣播相關活動競賽，獎勵獲入圍、得獎之獎勵金。	-

廣播電臺
分析表
112年度

單位：新臺幣千元

經 費		之 用 途		分 析
門		資 本 門		合 計
業 務 費	其 他	營 建 工 程	其 他	
-	410	-	-	410
-	410	-	-	410
-	410	-	-	410
-	60	-	-	60
-	60	-	-	60
-	350	-	-	350
-	150	-	-	150
-	200	-	-	200

職能 別分類	經濟性 分類	經 常			
		受僱人員報酬	商品及勞務購買支出	債務利息	土地租金支出
總 計		141,075	74,918	-	-
04 教育		141,075	74,918	-	-

廣播電臺
濟性綜合分類表
112年度

單位：新臺幣千元

支 出				
經 常 移 轉				
對企業	對家庭及民間 非營利機構	對政府	對國外	經常支出合計
-	410	-	-	216,403
-	410	-	-	216,403

職能 別分類	經濟性 分類	資本			
		投資及增資			資
		對營業基金	對非營業特種基金	對民間企業	對企業
總計		-	-	-	-
04 教育		-	-	-	-

廣播電臺
濟性綜合分類表
112年度

單位：新臺幣千元

支			出	
本	移	轉	土地購入	無形資產購入
對家庭及民間 非營利機構	對政府	對國外		
-	-	-	-	-
-	-	-	-	-

職能 別分類	經濟性 分類	資本 定 資 本			
		固 定 資 本			
		住宅	非住宅房屋	營建工程	運輸工具
總 計		-	1,065	-	890
04 教育		-	1,065	-	890

廣播電臺
濟性綜合分類表
112年度

單位：新臺幣千元

支			出		總計
形 成		資本支出合計			
資訊軟體	機器及其他設備		土地改良		
3,003	9,361	-	14,319	230,722	
3,003	9,361	-	14,319	230,722	

國立教育廣播電臺
跨年期計畫概況表
中華民國112年度

單位：新臺幣億元

計畫名稱	執行期間	中央公務預算 經費需求總額	分年經費需求				備 註
			110及以 前年度 預算數	111年度 預算數	112年度 預算數	113及以後 年度預估 需求數	
國家語言整體發展方案	111-115	0.22	-	0.04	0.05	0.13	1.行政院111年7月15日院臺文字第1110021377號函核定。 2.本計畫112年度預算編列於本臺「臺務業務活動」科目0.05億元，另由教育部、國民及學前教育署、國家教育研究院於112年度分別挹注3.23億元、17.12億元及0.06億元。

國立教育廣播電臺
媒體政策及業務宣導費彙計表

中華民國112年度

單位：新台幣千元

科 目					預算數	預計執行內容
款	項	目	節	名稱及編號		
11	7		2	00200000000 教育部主管	134	
				0021870000 國立教育廣播電臺	134	
				5121870000 教育支出	134	
				5121870200 臺務業務活動	134	1. 辦理節目製作，活動媒體投放宣導廣告製作14千元。 2. 辦理節目推廣調查研究，提升整體形象擴大收聽之業務宣導，及政策節目相關等媒體廣告政策宣導經費120千元。

國立教育廣播電臺

立法院審議中央政府總預算案所提決議、附帶決議及注意辦理事項辦理情形報告表

中華民國 111 年度

決議、附帶決議及注意事項		辦理情形
項次	內 容	
一、	通案決議部分：	
(一)	<p>111 年度總預算案針對各機關所屬通案刪減用途別項目決議如下：</p> <ol style="list-style-type: none"> 1.減列大陸地區旅費 50%，不得流用。 2.減列國外旅費及出國教育訓練費（不含現行法律明文規定支出）5%，除國防部及外交部外，不得流用。 3.減列委辦費（不含現行法律明文規定支出）5%。 4.減列房屋建築養護費、車輛及辦公器具養護費、設施及機械設備養護費 5%。 5.減列軍事裝備及設施 3%。 6.減列一般事務費（不含現行法律明文規定支出）5%。 7.減列媒體政策及業務宣導費 30%；教育部主管統刪 35%。 8.減列設備及投資（不含現行法律明文規定支出及資產作價投資）6%。 9.減列對國內團體之捐助及政府機關間之補助（不含現行法律明文規定支出）5%。 10.對地方政府之補助(不含現行法律明文規定支出及一般性補助款)4%。 11.前述三至六項允許在業務費科目範圍內調整。 12.前述九至十項允許在獎補助費科目範圍內調整。 13.若有特殊困難無法依上開原則調整者，可提出其他可刪減項目，經主計總處審核同意後予以代替補足。 14.如總刪減數未達 270 億元(約 1.19%)，另予補足。 <p>111 年度中央政府總預算案針對各機關及所屬統刪項目如下(僅節錄國立教育廣播電臺部分)：</p> <ol style="list-style-type: none"> 1.大陸地區旅費：統刪 50%。 2.國外旅費及出國教育訓練費：除現行法律明文規定支出不刪外，其餘統刪 5%。 3.委辦費：除現行法律明文規定支出不刪外，其餘統刪 5%。 4.房屋建築養護費、車輛及辦公器具養護費、設施及機械設備養護費：統刪 5%，其中國立教育廣播 	配合決議事項辦理。

國立教育廣播電臺

立法院審議中央政府總預算案所提決議、附帶決議及注意辦理事項辦理情形報告表

中華民國 111 年度

決議、附帶決議及注意事項		辦理情形
項次	內 容	
	<p>電臺改以其他項目刪減替代，科目自行調整。</p> <p>5.軍事裝備及設施：統刪 3%。</p> <p>6.一般事務費：除現行法律明文規定支出不刪外，其餘統刪 5%，其中國立教育廣播電臺改以其他項目刪減替代，科目自行調整。</p> <p>7.媒體政策及業務宣導費：教育部主管統刪 35%。</p> <p>8.設備及投資：除現行法律明文規定支出及資產作價投資不刪外，其餘統刪 6%，其中國立教育廣播電臺改以其他項目刪減替代，科目自行調整。</p> <p>9.對國內團體之捐助與政府機關間之補助：除現行法律明文規定支出不刪外，其餘統刪 5%。</p> <p>10.對地方政府之補助：除現行法律明文規定支出及一般性補助款不刪外，其餘統刪 4%。</p>	
(二)	<p>有鑑於網路社群媒體具有快速傳播特性，各行政機關陸續採取新媒體經營與運用，直接與社會大眾溝通政策及宣導。近年來政府時有挾龐大預算資源於網路社群平台進行非廣告形式宣傳與澄清之情事，立法院遂於 110 年三讀通過修正預算法第 62 條之 1 條文，目的為將政府於四大媒體（平面媒體、廣播媒體、網路媒體及電視媒體）執行政策宣導時，也能同時納入預算法的規範。行政院主計總處於修法通過後，雖於預算書中增設宣導經費專屬預算科目，並新增媒體政策及業務宣導經費彙計表，然卻將宣導方式限定為於四大媒體所辦理，過去各機關辦理活動、說明會、園遊會或發放各式宣導品之方式，不再納入政策宣導規範。爰此，為利立法院能明確掌握各機關編列政策宣導之實際預算，要求行政院主計總處：1.各機關辦理活動、說明會、園遊會或發放各式宣導品等，應明確揭示辦理或贊助機關名稱，以避免產生置入性行銷之疑慮。2.各機關於四大媒體上處理政策及業務宣導之相關工作者（即小編人力），以委外或勞務承攬方式辦理之經費，應納入政策及業務宣導費彙計表表達，以利預算之呈現。</p>	<p>一、本臺舉辦活動、說明會、園遊會或發放各式宣導品等，恪遵「政府機關政策文宣規劃執行注意事項」等相關規定辦理，無置入性行銷，並明確揭示辦理或贊助機關名稱。</p> <p>二、本臺尚無以委外或勞務承攬僱用處理四大媒體政策及業務宣導之小編人力情形。</p>

國立教育廣播電臺

立法院審議中央政府總預算案所提決議、附帶決議及注意辦理事項辦理情形報告表

中華民國 111 年度

決 議 、 附 帶 決 議 及 注 意 事 項		辦 理 情 形
項 次	內 容	
(十)	<p>依照財政紀律法所授權訂定的稅式支出評估作業辦法規定，相關法律案送立法院審議前，行政院必須審查通過稅式支出評估，並且業務主管機關必須將稅式支出評估報告及公聽會會議紀錄送交立法院財政委員會及相關委員會，業務主管機關屢次未依照前開辦法將相關資料與法案併送交立法院（例如延長當沖降稅的證券交易稅條例），也未同時將評估報告登載於機關網站，無視法令規定，亦不理會立法院長期以來決議的要求。爰此，要求行政院各部會提出涉及租稅減免的法案送立法院審查時，除應確實依照稅式支出評估作業辦法規定外，同時應將相關稅式支出評估報告併同修正草案送立法院備查。</p> <p>行政院主管</p>	本臺無涉及租稅減免之法案。
(十六)	<p>政府預算編列及嗣後執行效率，事涉政府施政良窳，與政府財政效益是否良好？行政院主計總處是政府預算編列與預算執行之主管機關，爰要求行政院主計總處督導中央政府各機關會計人員依法行政，職務執行如有不忠或不法情事，請依法查處。</p>	本臺主計人員均依法行政，無執行職務不忠或不法情事。

國立教育廣播電臺

立法院審議中央政府總預算案所提決議、附帶決議及注意辦理事項辦理情形報告表

中華民國 111 年度

決 議 、 附 帶 決 議 及 注 意 事 項		辦 理 情 形
項 次	內 容	
二、 第 11 款 第 7 項 (一)	<p>委員會審查決議歲出部分：</p> <p>教育部主管 國立教育廣播電臺</p> <p>國立教育廣播電臺（下稱教育廣播電臺）為我國唯一之教育專業電臺，掌理全國教育廣播事宜，據教育廣播電臺表示，其全國各地經營調頻、調幅網全天候節目計有 9 套，每日製播產出量 216 小時，然編制內節目製作人力包括編導、播音員、主播與記者僅約 32 人，除新聞、中央與地方教育政策性節目、公共服務節目盡可能由編制內人員自製，其餘教育專業類、趨勢類、科普類、生活資訊、音樂類或藝文類等則委由外聘主持人製播（外製節目），並由總臺及各分臺各自編列預算經費支應。111 年度預計人力較 108 至 110 年度增加，惟外製節目經費亦增加，宜妥善運用及管控人力資源。爰要求國立教育廣播電臺於 2 個月內向立法院教育及文化委員會提出「整體節目規劃與人力配置」書面報告。</p>	<p>業於 111 年 4 月 6 日以臺教社（三）字第 1110031903 號函提報「整體節目規劃與人力配置」書面報告，茲摘述內容如下：</p> <p>一、因應數位化時代收聽習慣改變，本臺積極發展網路收聽，包括官網、Channel+ 策展平臺、APP、Podcast，爰製作精薄短小 5 至 10 分鐘節目，短版節目於企劃、錄音、配樂、剪接均需投入更多人力與時間成本，致外製節目製播數量及經費增加。</p> <p>二、數位時代節目製播除內容產製外，尚須節目規劃、招標履約管理、配合網路推播建置圖文資料、辦理節目活動等，比起過去衍生更多人力需求與工作流程，本臺為節省公帑，近 3 年來預算員額總數逐年下降，人力均在行政院核定預算員額內運用。</p>
(二)	<p>111 年度國立教育廣播電臺「臺務業務活動」預算編列 5,883 萬 4 千元。經查，該筆預算為傳播教育政策、政令，實施空中教學，推行社會教育，並協助辦理學校廣播教學等所須經費，然教育廣播電臺總臺及全國各分臺之水電費自 107 年直至 111 年皆未改變，總臺及所轄臺站水電費為 351 萬元；彰化分臺水電費為 185 萬 1 千元；高雄分臺水電費為 194 萬 5 千元；花蓮分臺水電費為 100 萬 9 千元，實不合理，顯見教育廣播電臺於編列該筆預算上便宜行事，實須檢討。綜上所述，爰要求國立教育廣播電臺於 112 年度本零基預算精神妥善規劃檢討編列。</p>	<p>一、本臺為傳播教育政策、政令，實施空中教學，推行社會教育，並協助辦理學校廣播教學，設置總臺、四分臺及北、中、南、東遍佈全臺及離島金門、馬祖、澎湖共 21 個廣播發射臺及轉播站。其中廣播發射臺與轉播站，因發射功率固定，故用電量穩定較無重大變化，此為主要用電需求；另總臺及四分臺水電費主要支應包含辦公空間人員辦理節目製播、各式活動及行政庶務等一切基本需求。</p> <p>二、112 年度除合理估算總臺、四分臺及各臺站水電費需求外，並衡酌「聲音故事館」對外營運，參觀者與師生團體使用無障礙電梯及展品等設備用電需求，本零基預算精神覈實編列水電費。</p>

國立教育廣播電臺

立法院審議中央政府總預算案所提決議、附帶決議及注意辦理事項辦理情形報告表

中華民國 111 年度

決 議 、 附 帶 決 議 及 注 意 事 項		辦 理 情 形
項 次	內 容	
(三)	經查，國立教育廣播電臺 106 至 109 年度委外製播節目情形，外製經費自 106 年度 1,243 萬 5 千元，至 109 年度增加至 1,596 萬 9 千元。委外製播節目數及播放時數，自 106 年度之 68 個節目 7,029 小時，增加至 109 年度 73 個節目 6,958 小時。顯見近年外製節目數及經費呈逐年增長趨勢。檢視該電臺製播節目人力情形，111 年度預計人力 54 人，較 110 年度 49 人，增加 5 人。惟 111 年度編列委外製播節目預算 1,513 萬 3 千元，仍較 110 年度增加 15 萬 1 千元。國立教育廣播電臺應妥善運用及控管人力，提高自製節目比例。爰要求國立教育廣播電臺於 2 個月內向立法院教育及文化委員會提出「整體節目規劃與人力配置」書面報告。	業於 111 年 4 月 13 日以臺教社（三）字第 1112401790 號函提報「整體節目規劃與人力配置」書面報告，茲摘述內容如下： 一、因應數位化時代收聽習慣改變，本臺積極發展網路收聽，包括官網、Channel+ 策展平臺、APP、Podcast，爰製作精薄短小 5 至 10 分鐘節目，短版節目於企劃、錄音、配樂、剪接均需投入更多人力與時間成本，致外製節目製播數量及經費增加。 二、數位時代節目製播除內容產製外，尚須節目規劃、招標履約管理、配合網路推播建置圖文資料、辦理節目活動等，比起過去衍生更多人力需求與工作流程，本臺為節省公帑，近 3 年來預算員額總數逐年下降，人力均在行政院核定預算員額內運用。
(四)	由國立教育廣播電臺 106 至 111 年度外製節目經費觀之（詳表 1），106 年度外製節目決算數 1,243 萬 5 千元，至 109 年度已增為 1,596 萬 9 千元，110 年預算編列 1,498 萬 2 千元，111 年度預算案編列 1,513 萬 3 千元。另委外製播節目數及播放時數由 106 年度之 68 個節目之 7,029 小時，增為 109 年度 73 個節目之 6,958 小時，110 年度截至 7 月底已外製 88 個節目，撥放 4,514 小時。近年外製節目數及經費均呈增長趨勢。111 年度製播節目單位之預計人力增加，然委外製播節經費亦增加，允宜妥善運用及管控人力資源，請國立教育廣播電臺於 3 個月內向立法院教育及文化委員會提出「整體節目規劃及人力配置」書面檢討報告。	業於 111 年 4 月 20 日以臺教社（三）字第 1112401929 號函提報「整體節目規劃與人力配置」書面報告，茲摘述內容如下： 一、因應數位化時代收聽習慣改變，本臺積極發展網路收聽，包括官網、Channel+ 策展平臺、APP、Podcast，爰製作精薄短小 5 至 10 分鐘節目，短版節目於企劃、錄音、配樂、剪接均需投入更多人力與時間成本，致外製節目製播數量及經費增加。 二、數位時代節目製播除內容產製外，尚須節目規劃、招標履約管理、配合網路推播建置圖文資料、辦理節目活動等，比起過去衍生更多人力需求與工作流程，本臺為節省公帑，近 3 年來預算員額總數逐年下降，人力均在行政院核定預算員額內運用。

國立教育廣播電臺

立法院審議中央政府總預算案所提決議、附帶決議及注意辦理事項辦理情形報告表

中華民國 111 年度

決 議 、 附 帶 決 議 及 注 意 事 項							辦 理 情 形
項 次	內 容						
	表 1 106 至 111 年度外製節目經費統計表 單位：新臺幣千元						
	單位別 /年度	106	107	108	109	110	111
	節目組	6,293	7,066	6,568	7,295	7,175	9,566
	新聞組	3,819	4,689	3,386	4,222	2,391	
	彰化分臺	677	961	1,233	1,510	1,656	1,457
	高雄分臺	311	1,005	963	1,169	1,350	1,350
	花蓮分臺	0	208	365	426	800	800
	臺東分臺	1,335	1,026	1,460	1,347	1,610	1,960
	合計	12,435	14,955	13,975	15,969	14,982	15,133
	說明：106 至 109 年度為決算數，110 年度為預算數，111 年度為預算案數。						