

11-7

中華民國 110 年度

中 華 政 府 總 豫 案

國立教育廣播電臺 單位預算

國立教育廣播電臺 編

國立教育廣播電臺

目 次

中華民國 110 年度

| 書表名稱 | 頁次 |
|---|-------|
| 一、預算總說明..... | 1-20 |
| 二、主要表 | |
| 1. 歲入來源別預算表..... | 21 |
| 2. 歲出機關別預算表..... | 22-23 |
| 三、附屬表 | |
| 1. 歲入項目說明提要表..... | 25-26 |
| 2. 歲出計畫提要及分支計畫概況表..... | 27-38 |
| 3. 各項費用彙計表..... | 40-41 |
| 4. 歲出一級用途別科目分析表..... | 42-43 |
| 5. 資本支出分析表..... | 44-45 |
| 6. 人事費彙計表..... | 46 |
| 7. 預算員額明細表..... | 48-49 |
| 8. 公務車輛明細表..... | 50 |
| 9. 現有辦公房舍明細表..... | 52-53 |
| 10. 捐助經費分析表..... | 54-55 |
| 11. 歲出按職能及經濟性綜合分類表..... | 56-61 |
| 12. 立法院審議中央政府總預算案所提決議、附帶決議及注意辦理事項辦理情形報告表..... | 62-63 |

總 說 明

國立教育廣播電臺
預算總說明
中華民國 110 年度

一、現行法定職掌

(一)、機關主要職掌

本臺為我國唯一的教育專業電臺，掌理全國教育廣播事宜，負有五大任務：「教育政策、政令宣導之規劃及執行」、「教育廣播節目、教育新聞節目之規劃、製作、數位化管理及推廣」、「學校廣播教育之協助及推廣」、「社會教育及公共服務之推廣」、「其他有關教育廣播事項」。

(二)、內部分層業務

1.節目組：

- (1) 教育節目策略及頻道規劃之研究。
- (2) 教育節目之規劃、製作、排播及審核。
- (3) 國際教育節目之交流及合作。
- (4) 數位節目內容之規劃及製作。
- (5) 教育廣播教材、節目叢書與有聲資料之編輯及維護。
- (6) 其他有關節目事項。

2.新聞組：

- (1) 教育相關新聞之採訪、編輯、編譯及播報。
- (2) 教育新聞節目、單元之規劃及製作。
- (3) 教育新聞實務之研究及規劃。
- (4) 國內、外教育新聞媒體之交流及合作。
- (5) 其他有關新聞事項。

3.工程組：

- (1) 廣播機務工程系統之規劃、執行及維護。
- (2) 廣播機務工程相關設備之規格研擬、裝置、測試、檢驗及保養。
- (3) 廣播頻道之申設及廣播網之建置。
- (4) 廣播科技之研究及發展。
- (5) 其他有關工程事項。

4.數位資訊組：

- (1) 教育節目製播數位化之規劃、管理及推動。
- (2) 教育廣播結合網路數位匯流之規劃及推動。

國立教育廣播電臺
預算總說明
中華民國 110 年度

- (3) 網路教育電臺數位學習服務之規劃、管理及推動。
- (4) 資訊應用服務策略規劃及管理。
- (5) 其他有關數位資訊事項。

5.推廣組：

- (1) 教育節目推廣與聽眾服務事項之規劃及執行。
- (2) 學校廣播教育之協助及推廣。
- (3) 民眾收聽情形與聽眾意見之調查及研究。
- (4) 跨媒體行銷及創意之整合行銷。
- (5) 參觀導覽業務之規劃及執行。
- (6) 志工資源之開發及運用。
- (7) 其他有關教育推廣事項。

6.秘書室：

- (1) 印信典守及文書、檔案之管理。
- (2) 出納、財務、營繕、採購及其他事務管理。
- (3) 工友（含技工、駕駛）及駐衛警之管理。
- (4) 不屬其他各組、室事項。

7.人事室：掌理人事事項。

8.主計室：掌理歲計、會計及統計事項。

9.各地分臺：

- (1) 各分臺電波所涵蓋地區教育節目之規劃、製作及審核。
- (2) 各分臺電波所涵蓋地區教育相關新聞之採訪、編輯與播報及新聞資料之處理。
- (3) 各分臺所轄臺站廣播工程設備安裝、操作、檢驗及保養。
- (4) 各分臺電波所涵蓋地區推廣業務之規劃及執行。
- (5) 其他有關分臺事項。

10.臺中節目中心：

- (1) 製播優質文教節目服務臺中地區聽眾。
- (2) 提供臺中地區最新文教資訊。
- (3) 辦理學校團體參觀活動及推廣活動。
- (4) 確保臺中地區聽眾收聽訊號品質。
- (5) 其他有關事項。

國立教育廣播電臺

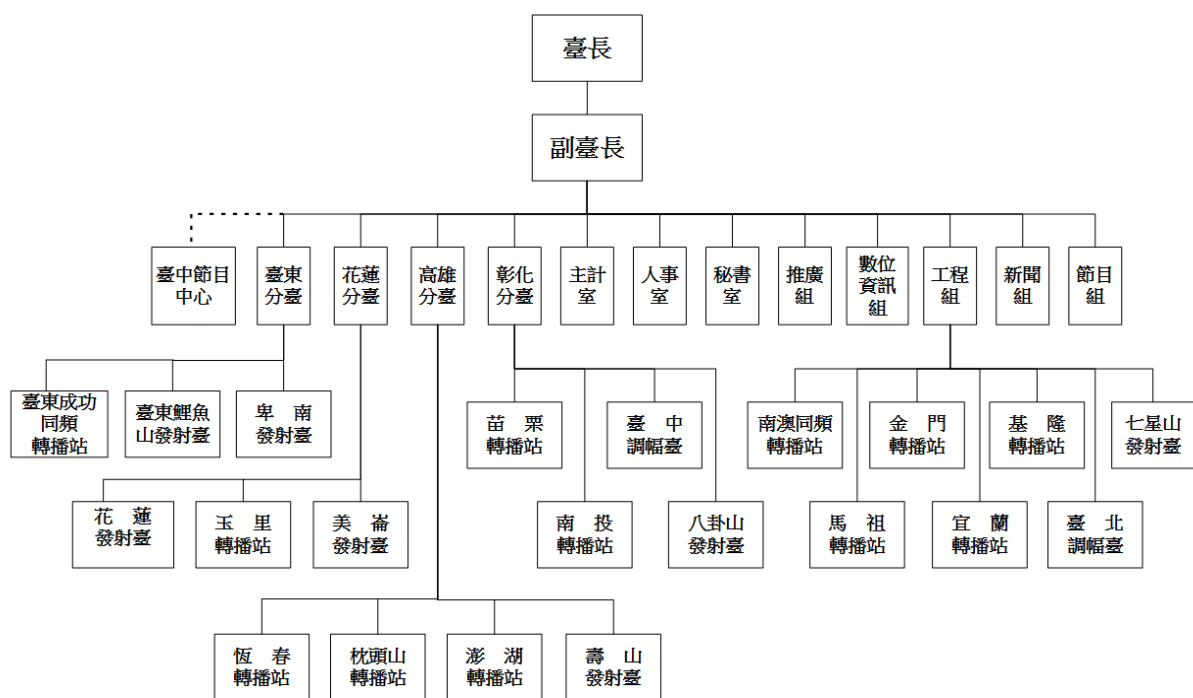
預 算 總 說 明

中華民國 110 年度

(三)組織系統圖及預算員額說明表

本電臺置臺長 1 人、副臺長 1 人，下設節目組、新聞組、工程組、數位資訊組、推廣組、秘書室、人事室、主計室 8 個單位，另設彰化分臺、高雄分臺、花蓮分臺及臺東分臺 4 個派出單位，全國設有 25 個臺站。另為服務臺中地區聽眾，設任務編組之臺中節目中心，由本臺指揮監督，兼受本臺彰化分臺督導。

組織系統如下圖所示。



預 算 員 額 說 明 表

單位：人

| 年 度 | 職員 | 駐警 | 技工 | 駕駛 | 工友 | 聘用 | 約僱 | 合計 |
|----------|----|----|----|----|----|----|----|-----|
| 去(109)年度 | 94 | 18 | 2 | 5 | 4 | 0 | 4 | 127 |
| 本(110)年度 | 94 | 17 | 2 | 5 | 4 | 0 | 4 | 126 |
| 本年度增減 | 0 | -1 | 0 | 0 | 0 | 0 | 0 | -1 |

註：本臺法定編制員額職員 101 人，本（110）年度配合業務推展需要，配置預算員額

126 人，包括正式職員 94 人、約僱 4 人、駐警 17 人、技工 2 人、駕駛 5 人、工友 4 人。

國立教育廣播電臺
預算總說明
中華民國 110 年度

二、施政目標與重點

依據本臺五大任務，配合教育部施政政策，製播創意文教節目，積極扮演推動教育助力之角色，並以顧客導向服務，提供聽眾優質閱聽品質，使民眾能藉由收聽本臺節目，了解現階段教育政策及教育脈動，並達到落實終身學習之願景。

本臺依據行政院 110 年度施政方針，配合教育部中程施政計畫及核定預算額度，並針對當前教育趨勢、終身學習需求及本臺未來發展需要，編定 110 年度施政計畫，其目標與重點如次：

(一)年度施政目標

1.宣導教育政策、政令，溝通教育理念：)

- (1) 政策宣導節目建立溝通平臺。
- (2) 文教新聞提供即時國內及國際教育資訊。
- (3) 重視教育及趨勢議題掌握最新脈動。
- (4) 加強報導地方偏鄉教育。
- (5) 擴大國際視野提升學生全球移動力。

2.製播優質廣播節目，打造終身學習機會：

- (1) 發揮媒體責任參與公共服務。
- (2) 落實全人教育營造幸福社會。
- (3) 推展社會教育鼓勵終身學習。
- (4) 發揚臺灣特色傳承多元文化。
- (5) 重視弱勢族群關懷全人健康。
- (6) 融入活潑音樂元素鼓勵青年參與。
- (7) 強化產學人才培力提昇競爭力。

3.加強行銷推廣，擴大聽眾收聽：

- (1) 參與全國性廣播競賽提升能見度。
- (2) 辦理聽眾意見調查研究瞭解需求。
- (3) 舉辦各式廣播營及廣播創意、多元社教等活動，擴大聽眾參與。
- (4) 辦理參觀導覽服務加深聽眾認知。

4.推廣廣播教育，培育廣播人才：

- (1) 提供優良師資輔導學校廣播社團。
- (2) 辦理學生實習提供職涯探索機會。

國立教育廣播電臺
預算總說明
中華民國 110 年度

- (3) 辦理全國性學生廣播競賽打造學以致用平臺。
- (4) 培訓運用志工創造廣播服務量能。
- 5. 運用數位科技，開創服務領域：
 - (1) 擴大網站會員使用延伸服務觸角。
 - (2) 運用多元社交媒體行銷實體服務。
 - (3) 提供網路電臺創造數位學習機會。

(二) 年度重要施政計畫

| 工 作 計 畫 名 稱 | 重 要 計 畫 項 目 | 實 施 內 容 |
|-------------|--|--|
| 一、一般行政 | 1. 處理文書收發、財物採購、保管，款項收支、會計事務、人事管理及駐警、維護等一般行政事務。 2. 改善辦公環境，提供優良辦公及參訪空間。 3. 維護本臺節目隨選系統及精選節目策展系統服務功能。 4. 維護本臺各項業務應用系統。 5. 維持或更新行政電腦、資安系統、工作站及各應用系統伺服器主機等相關設備，達到最佳運轉效能。 | 1. 配合臺務之推展、協助各業務單位完成年度工作計畫。 2. 辦理總臺辦公空間相關設施設備改善工程。 3. 提升系統運作穩定性及充實節目隨選與策展系統內容。 4. 維護業務單位使用之各項應用系統，使電腦作業更為順暢。 5. 定期實施網路設備、資安服務、維護電腦作業、應用系統伺服器主機、工作站等相關設備維護，並視需求汰換更新，讓資訊系統維持於最佳運轉效能。 |

國立教育廣播電臺
預算總說明
中華民國 110 年度

| 工 作 計 畫 名 稱 | 重 要 計 畫 項 目 | 實 施 內 容 |
|-------------|---|---|
| 二、臺務業務活動 | 1. 政策宣導節目建立溝通平臺。 2. 文教新聞提供即時國內及國際教育資訊。 3. 重視教育及趨勢議題掌握最新脈動。 4. 加強報導地方偏鄉教育。 5. 擴大國際視野提升學生全球移動力。 6. 發揮媒體責任參與公共服務。 | 1-1.配合教育政策趨勢，開闢教育議題時事節目，節目邀請產、官、學等各界人士分享教育觀點及意見，建立意見溝通平臺。 1-2.配合製播教育政策議題討論、家庭教育、十二年國教課綱、雙語教育、媒體素養教育、體育教育、衛生教育、特殊教育、新南向議題等節目。 2.製播文教新聞提供每日教育、科學、文化新聞，教育單元與專題報導。 3.製播國內外教育時事、教育趨勢、國家政策等最新議題節目。 4.專訪各縣市的教育局(處)、介紹創新教育及特色學校等，呈現教育新活力。 5-1.製播多元國際視野內容節目，提供富教育意義之國際化的節目與新聞內容。 5-2.製播探討國際教育趨勢、青年學子國際活動分享之專屬節目。 6-1.製播公益插播廣告，提供公共服務資訊。 6-2.播出政府機關(含社團)委播公益插播廣告。 |

國立教育廣播電臺
預算總說明
中華民國 110 年度

| 工 作 計 畫 名 稱 | 重 要 計 畫 項 目 | 實 施 內 容 |
|-------------|--------------------|---|
| | 7. 落實全人教育營造幸福社會。 | 7-1.針對兒童與青少年，配合課程學習領域開闢節目，提升學生能力。 7-2.關心青年議題，製播環境教育、性別平等教育節目。 |
| | 8. 推展社會教育鼓勵終身學習。 | 8.藉由空中大學及空中進修學院等節目之製播，提供社會人士進修管道，鼓勵終身學習，以達成人教育之目標。 |
| | 9. 發揚臺灣特色傳承多元文化。 | 9.製播原住民族、閩南、客家及新住民等多元文化節目，發揚臺灣特色。製播新住民節目，促進社會和諧，展現多元文化之美。 |
| | 10.重視弱勢族群關懷全人健康。 | 10-1.為少數弱勢及特定族群發聲，提供社會大眾關心及重視弱勢及特定族群議題之管道。 10-2.製播心靈成長節目，透過專家分享及意見交流，關懷社會大眾身心靈的全人健康。 |
| | 11.融入活潑音樂元素鼓勵青年參與。 | 11-1.製播音樂綜藝等大眾娛樂節目，涵養及活潑音樂素養。 11-2.建構青年展現舞臺，參與節目製播，活潑頻道氛圍。 |
| | 12.強化產學人才培力提昇競爭力。 | 12.製播技職、青年創業與社會創新、新興產業教育等面向，強化產學人才培力節目。 |

國立教育廣播電臺
預算總說明
中華民國 110 年度

| 工 作 計 畫 名 稱 | 重 要 計 畫 項 目 | 實 施 內 容 |
|-------------|--------------------------------|---|
| | 13.參與全國性廣播競賽提升能見度。 | 13.參與各項廣播專業相關競賽。 |
| | 14.辦理聽眾意見調查研究瞭解需求。 | 14.規劃辦理聽眾調查，瞭解收聽現況與聽眾需求，以為節目製播、活動推廣辦理之參考。 |
| | 15.舉辦各式廣播營及廣播創意、多元社教等活動擴大聽眾參與。 | 15-1.辦理結合廣播節目的實體學習活動，將節目延伸至錄音室外。 15-2.廣結社會資源，辦理各項社教推廣、聽友聯誼等活動。 |
| | 16.辦理參觀導覽服務加深聽眾認知。 | 16.學校及立案團體參觀電臺，藉由導覽過程認識電臺進而運用電臺各項學習資源。 |
| | 17.提供優良師資輔導學校廣播社團。 | 17.提供專業師資，輔導學校廣播社團。 |
| | 18.辦理學生實習提供職涯探索機會。 | 18.結合大學校院系所建教合作，提供職涯探索機會。 |
| | 19.辦理全國性學生廣播競賽打造學以致用平臺。 | 19.辦理「金聲獎－校園廣播節目競賽」，培育廣播人才。 |
| | 20.培訓運用志工創造廣播服務量能。 | 20-1.培訓及運用節目志工，學習廣播節目製播知識並協助節目廣播。 20-2.培訓及運用行政志工，學習廣播推廣相關知識並協助電臺導覽及聽眾服務事宜。 |
| | 21.擴大網站會員使用延伸服務觸角。 | 21.建立網站會員機制，不定期安排線上會員活動，鼓勵網 |

國立教育廣播電臺
預算總說明
中華民國 110 年度

| 工 作 計 畫 名 稱 | 重 要 計 畫 項 目 | 實 施 內 容 |
|-------------|---|---|
| | 22.運用多元社交媒體行銷實體服務。 23.提供網路電臺創造數位學習機會。 24.總臺與各分臺及所轄臺站之各項廣播機器、天線、鐵塔等設備維修保養，所需零件、消耗器材之補充。 25.總臺與各分臺及所轄臺站之各項廣播機器用電、發電機用油、廣播電臺執照及頻率使用、租用衛星頻道、上下鏈設備所需費用。 26.辦理技術人員在職訓練。 | 路收聽及分享。 22.節目、多元活動訊息及過程，以攝製影片放置社交媒體，擴大行銷效益。 23.推廣網路電臺服務，增進民眾數位學習機會。 24.25.辦理本臺所使用之各項廣播機器設備維護保養、零件耗材購置補充，及廣播機器設備所需油料補充、頻率使用費繳納、衛星頻道租用，以維持良好播出品質。 26.理技術人員在職訓練，提升廣播工程人員本職學能及技術新知。 |
| 三、交通及運輸設備 | 汰換公務車輛 | 汰換總臺、彰化分臺及臺東分臺車輛 3 輛。 |

國立教育廣播電臺
預算總說明
中華民國 110 年度

三、以前年度計畫實施成果概述

(一)前(108)年度計畫實施成果概述

| 工 作 計 畫 | 實 施 概 況 | 實 施 成 果 |
|---------|--|---|
| 一、一般行政 | 1.處理文書收發、財物採購、保管，款項收支、會計事務、人事管理及駐警、維護等一般行政事務。 2.改善辦公環境，提供優良辦公及參訪空間。 3.維護本臺節目隨選系統及精選節目策展系統服務功能。 4.維護本臺各項業務應用系統。 5.維持行政電腦及各應用系統伺服器主機、工作站等相關設備，達到最佳運轉效能。 6.更新節目製播系統。 | 1.配合臺務之推展、協助各業務單位完成年度工作計畫。 2.辦理總臺附屬設施改善工程。 3.提升系統運作穩定性及充實節目隨選與策展系統內容。 4.維護業務單位使用之各項應用系統，使電腦作業更為順暢。 5.實施定期網路設備維運與資安服務、維護電腦作業、應用系統伺服器主機、工作站等相關設備，讓電腦維持於最佳運轉效能。 6.建置更新花蓮分臺及臺東分臺節目製播系統，提升可靠直覺的使用者介面及頻道排程等功能，優化硬體基礎環境、周邊系統相容性及自動播出系統。提供聽眾更完整、多元而優質化的節目內容。 |

國立教育廣播電臺
預算總說明
中華民國 110 年度

| 工 作 計 畫 | 實 施 概 況 | 實 施 成 果 |
|----------|--|--|
| 二、臺務業務活動 | <p>1-1.配合教育政策趨勢，開闢教育議題時事節目，節目邀請產、官、學等各界人士分享教育觀點及意見，建立意見溝通平臺。</p> <p>1-2.配合製播教育政策議題討論、體育教育、衛生教育、特殊教育、新南向議題等節目。</p> <p>2.製播文教新聞提供每日教育、科學、文化新聞，教育單元與專題報導。</p> <p>3.製播國內外教育時事、教育趨勢、國家政策等最新議題節目。</p> <p>4.專訪各縣市的教育局(處)、介紹創新教育及特色學校等，呈現教育新活力。</p> <p>5-1.製播多元國際視野內容節目，提供富教育意義之國際化的節目與新聞內容。</p> <p>5-2.製播探討國際教育趨勢、青年學子國際活動分享之專屬節目。</p> <p>6-1.製播公益插播廣告，提供公共服務資訊。</p> <p>6-2.播出政府機關(含社</p> | <p>1.總臺及各分臺製播教育政策議題討論、體育教育、衛生教育、特殊教育、新南向議題等節目共 7,862 小時。</p> <p>2.總臺及各分臺製播文教新聞、國內外時事話題、教育專題報導等共 5,201 小時。</p> <p>3.總臺及各分臺製播教育及趨勢議題節目共 3,528 小時。</p> <p>4.總臺及各分臺製播地方偏鄉教育報導節目共 3,706 小時。</p> <p>5.總臺及各分臺製播國際教育趨勢提升青年學生移動力及語言節目共 6,941 小時。</p> <p>6.總臺及各分臺製作播出或接受政府機關(含社團)託播公益廣告共 2,359 小時。</p> |

國立教育廣播電臺
預算總說明
中華民國 110 年度

| 工 作 計 畫 | 實 施 概 況 | 實 施 成 果 |
|---------|--|--|
| | <p>團)委播公益插播廣告。</p> <p>7-1.針對兒童與青少年，配合課程學習領域開關節目，提升學生能力。</p> <p>7-2.關心青年議題，製播環境教育、性別平等教育節目。</p> <p>8.藉由空中大學及空中進修學院等節目之製播，提供社會人士進修管道，鼓勵終身學習，以達成成人教育之目標。</p> <p>9.製播原住民族、閩南、客家及新移民等多元文化節目，以發揚臺灣特色，傳承多元文化之美。</p> <p>10-1.為少數弱勢及特定族群發聲，提供社會大眾關心及重視弱勢及特定族群議題之管道。</p> <p>10-2.製播心靈成長節目，透過專家分享及意見交流，關懷社會大眾身心靈的全人健康。</p> <p>11-1.製播音樂綜藝等大眾娛樂節目，涵養及活</p> | <p>7.總臺及各分臺製播兒少教育、青年故事、科普教育及環境教育等節目共 12,560 小時。</p> <p>8.總臺及各分臺製播空大、空中進修學院節目共 6,290 小時。</p> <p>9.總臺及各分臺製播閩南、客家及原住民族語節目共 8,649 小時。</p> <p>10.總臺及各分臺製播生命教育及弱勢關懷節目共 7,076 小時。</p> <p>11.總臺及各分臺製播音樂綜藝等大眾娛樂節目共 12,580 小</p> |

國立教育廣播電臺
預算總說明
中華民國 110 年度

| 工 作 計 畫 | 實 施 概 況 | 實 施 成 果 |
|---------|---|---|
| | <p>潑音樂素養。</p> <p>11-2.建構青年展現舞臺，參與節目製播，活潑頻道氛圍。</p> <p>12.製播技職、青年創業與社會創新、新興產業教育等面向，強化產學人才培力節目。</p> <p>13.參與各項廣播專業相關競賽。</p> <p>14.規劃辦理聽眾調查，瞭解收聽現況與聽眾需求，以為節目製播、活動推廣辦理之參考。</p> <p>15-1.辦理結合廣播節目的實體學習活動，將節目延伸至錄音室外。</p> <p>15-2.廣結社會資源，辦理各項社教推廣、聽友聯誼等活動。</p> <p>16.學校及立案團體參觀電臺，藉由導覽過程認識電臺進而運用電臺各項學習資源。</p> <p>17.提供專業師資，輔導學校廣播社團。</p> <p>18.結合大學校院系所建教合作，提供職涯探索</p> | <p>時。</p> <p>12.總臺及各分臺製播強化產學人才培力節目共 1,872 小時。</p> <p>13.參加金鐘獎競賽共計 31 項入圍，榮獲 3 座廣播金鐘獎;並獲得全國性廣播競賽新聞獎項 7 座。</p> <p>14.辦理「聽眾意見處理」滿意度調查分析報告 2 次；辦理目標聽眾收聽調查及網路收聽情形分析各 1 次。</p> <p>15-1.辦理結合廣播節目的實體學習活動 12 場次，285 人次參與。</p> <p>15-2.辦理推廣教育活動 144 場次，10,945 人次參與。</p> <p>16.參觀導覽 198 場次，6,143 人次參與。</p> <p>17.輔導 93 所學校、249 小時，3,772 位學員參與。</p> <p>18.總臺與分臺辦理 2 梯次學生暑期實習計畫，共計 13 所大</p> |

國立教育廣播電臺
預算總說明
中華民國 110 年度

| 工 作 計 畫 | 實 施 概 況 | 實 施 成 果 |
|---------|--|--|
| | <p>機會。</p> <p>19.辦理「金聲獎—校園廣播節目競賽」，培育廣播人才。</p> <p>20-1.培訓及運用節目志工，學習廣播節目製播知識並協助節目廣播。</p> <p>20-2.培訓及運用行政志工，學習廣播推廣相關知識並協助電臺導覽及聽眾服務事宜。</p> <p>21.建立網站會員機制，不定期安排線上會員活動，鼓勵網路收聽及分享。</p> <p>22.節目、多元活動訊息及過程，以攝製影片放置社交媒體，擴大行銷效益。</p> <p>23.推廣網路電臺服務，增進民眾數位學習機會。</p> | <p>專校院 20 位學生參與，規劃廣播實務教學及新聞節目見習等實作課程，進行為期 20 天 160 小時訓練。</p> <p>19.辦理「第 16 屆金聲獎暨媒體素養特別獎」校園廣播節目競賽活動，計有 222 件作品，26 所大專校院、50 個系所及 19 所高中職學校參加。</p> <p>20.志工培訓 2 場次，節目志工節目產出時數 2,137.5 小時，行政志工執勤時數 2,040 小時。</p> <p>21.官網會員 8,082 人，Channel+ 會員 10,253 人，辦理線上會員活動 1 次。</p> <p>22.放置檔案數 919 次（包含影片 155 部及貼文 764 則）。</p> <p>23.108 年節目隨選達 302 萬造訪人次。</p> |

國立教育廣播電臺
預算總說明
中華民國 110 年度

| 工 作 計 畫 | 實 施 概 況 | 實 施 成 果 |
|---------|--|--|
| | <p>24.總臺與各分臺及所轄臺站之各項廣播機器、天線、鐵塔等設備維修保養，所需零件、消耗器材之補充。</p> <p>25.總臺與各分臺及所轄臺站之各項廣播機器用電、發電機用油、廣播電臺執照及頻率使用、租用衛星頻道、上下鏈設備所需費用。</p> <p>26.辦理技術人員在職訓練。</p> | <p>24.25.維持本臺所使用之各項廣播機器設備達到最佳性能，及各節目鏈路訊號傳送正常，提供良好廣播品質。</p> <p>26.辦理主控室節目自動播出系統教育訓練，強化廣播工程人員機務維運能力。</p> |

國立教育廣播電臺

預算總說明

中華民國 110 年度

(二)上年度已過期間（109 年 1 月 1 日至 6 月 30 日止）計畫實施成果概述

| 工 作 計 畫 | 實 施 概 況 | 實 施 成 果 |
|----------|--|--|
| 一、一般行政 | 1. 處理文書收發、財物採購、保管，款項收支、會計事務、人事管理及駐警、維護等一般行政事務。 2. 改善辦公環境，提供優良辦公及參訪空間。 3. 維護本臺節目隨選系統及精選節目策展系統服務功能。 4. 維護本臺各項業務應用系統。 5. 維持或更新行政電腦、資安系統、工作站及各應用系統伺服器主機等相關設備，達到最佳運轉效能。 | 1. 配合臺務之推展、協助各業務單位完成年度工作計畫。 2. 辦理總臺建築、機電、附屬設施改善工程。 3. 提升系統運作穩定性及充實節目隨選與策展系統內容。 4. 維護業務單位使用之各項應用系統，使電腦作業更為順暢。 5. 定期實施網路設備、資安服務、維護電腦作業、應用系統伺服器主機、工作站等相關設備維護，並視需求汰換更新，讓資訊系統維持於最佳運轉效能。 |
| 二、臺務業務活動 | 1-1. 配合教育政策趨勢，開闢教育議題時事節目，節目邀請產、官、學等各界人士分享教育觀點及意見，建立意見溝通平臺。 1-2. 配合製播教育政策議題討論、媒體素養教育、體育教育、衛生教 | 1. 總臺及各分臺製播教育政策議題討論、體育教育、衛生教育、特殊教育、新南向議題等節目上半年共 3,931 小時。 |

國立教育廣播電臺
預算總說明
中華民國 110 年度

| 工 作 計 畫 | 實 施 概 況 | 實 施 成 果 |
|---------|---|---|
| | <p>育、特殊教育、新南向議題等節目。</p> <p>2.製播文教新聞提供每日教育、科學、文化新聞，教育單元與專題報導。</p> <p>3.製播國內外教育時事、教育趨勢、國家政策等最新議題節目。</p> <p>4.專訪各縣市的教育局(處)、介紹創新教育及特色學校等，呈現教育新活力。</p> <p>5-1.製播多元國際視野內容節目，提供富教育意義之國際化的節目與新聞內容。</p> <p>5-2.製播探討國際教育趨勢、青年學子國際活動分享之專屬節目。</p> <p>6-1.製播公益插播廣告，提供公共服務資訊。</p> <p>6-2.播出政府機關(含社團)委播公益插播廣告。</p> <p>7-1.針對兒童與青少年，配合課程學習領域開闢節目，提升學生能力。</p> <p>7-2.關心青年議題，製播環境教育、性別平等教育節目。</p> <p>8.藉由空中大學及空中進</p> | <p>2.總臺及各分臺製播文教新聞、國內外時事話題、教育專題報導等上半年共 2,600.5 小時。</p> <p>3.總臺及各分臺製播教育及趨勢議題節目上半年共 1,764 小時。</p> <p>4.總臺及各分臺製播地方偏鄉教育報導節目上半年共 1,853 小時。</p> <p>5.總臺及各分臺製播國際教育趨勢提升青年學生移動力及語言節目上半年共 3,470.5 小時。</p> <p>6.總臺及各分臺製作播出或接受政府機關(含社團)託播公益廣告上半年共 1,179.5 小時。</p> <p>7.總臺及各分臺製播兒少教育、青年故事、科普教育及環境教育等節目上半年共 6,280 小時。</p> <p>8.總臺及各分臺製播空大、空中</p> |

國立教育廣播電臺
預算總說明
中華民國 110 年度

| 工 作 計 畫 | 實 施 概 況 | 實 施 成 果 |
|---------|---|---|
| | 修學院等節目之製播，提供社會人士進修管道，鼓勵終身學習，以達成成人教育之目標。 | 進修學院節目上半年共 3,145 小時。 |
| | 9.製播原住民族、閩南、客家及新住民等多元文化節目，發揚臺灣特色。製播新住民節目，促進社會和諧，展現多元文化之美。 | 9.總臺及各分臺製播閩南、客家、原住民族及新住民語節目上半年共 4,324.5 小時。 |
| | 10-1.為少數弱勢及特定族群發聲，提供社會大眾關心及重視弱勢及特定族群議題之管道。 | 10.總臺及各分臺製播生命教育及弱勢關懷節目上半年共 3,538 小時。 |
| | 10-2.製播心靈成長節目，透過專家分享及意見交流，關懷社會大眾身心靈的全人健康。 | |
| | 11-1.製播音樂綜藝等大眾娛樂節目，涵養及活潑音樂素養。 | 11.總臺及各分臺製播音樂綜藝等大眾娛樂節目上半年共 6,290 小時。 |
| | 11-2.建構青年展現舞臺，參與節目製播，活潑頻道氛圍。 | |
| | 12.製播技職、青年創業與社會創新、新興產業教育等面向，強化產學人才培力節目。 | 12.總臺及各分臺製播強化產學人才培力節目上半年共 936 小時。 |
| | 13.參與各項廣播專業相關 | 13.上半年獲得全國性廣播競賽 |

國立教育廣播電臺
預算總說明
中華民國 110 年度

| 工 作 計 畫 | 實 施 概 況 | 實 施 成 果 |
|---------|---|---|
| | <p>競賽。</p> <p>14.規劃辦理聽眾調查，瞭解收聽現況與聽眾需求，以為節目製播、活動推廣辦理之參考。</p> <p>15-1.辦理結合廣播節目的實體學習活動，將節目延伸至錄音室外。</p> <p>15-2.廣結社會資源，辦理各項社教推廣、聽友聯誼等活動。</p> <p>16.學校及立案團體參觀電臺，藉由導覽過程認識電臺進而運用電臺各項學習資源。</p> <p>17.提供專業師資，輔導學校廣播社團。</p> <p>18.結合大學校院系所建教合作，提供職涯探索機會。</p> <p>19.辦理「金聲獎—校園廣播節目競賽」，培育廣播人才。</p> <p>20-1.培訓及運用節目志工，學習廣播節目製播知識並協助節目</p> | <p>新聞獎項 2 座，5 月已積極報名參加金鐘獎競賽，將於下半年公布得獎名單。</p> <p>14.上半年辦理「聽眾意見處理」滿意度調查分析報告 1 次；預計再辦理年度聽眾收聽調查及網路收聽情形分析各 1 次。</p> <p>15-1.上半年辦理結合廣播節目的實體學習活動 10 場次，992 人次參與。</p> <p>15-2.上半年辦理推廣教育活動 71 場次，6,513 人次參與。</p> <p>16.上半年參觀導覽僅 15 場次，590 人次參與，係因疫情影響及總臺正進行整修工程暫停開放參觀所致。</p> <p>17.上半年輔導 29 所學校、30 場次、66 小時，1,053 位學員參與。</p> <p>18.暑期實習依年度工作計畫將於下半年 7-8 月辦理。</p> <p>19.辦理第 17 屆「金聲獎暨媒體素養特別獎」，計有 246 件作品，30 所大專校院、43 個系所及 33 所高中職學校參加。</p> <p>20.上半年節目志工節目產出時數 1,002 小時，行政志工執勤時數 423 小時，下半年規劃</p> |

國立教育廣播電臺
預算總說明
中華民國 110 年度

| 工 作 計 畫 | 實 施 概 況 | 實 施 成 果 |
|---------|---|--|
| | <p>廣播。</p> <p>20-2.培訓及運用行政志工，學習廣播推廣相關知識並協助電臺導覽及聽眾服務事宜。</p> <p>21.建立網站會員機制，不定期安排線上會員活動，鼓勵網路收聽及分享。</p> <p>22.節目、多元活動訊息及過程，以攝製影片放置社交媒體，擴大行銷效益。</p> <p>23.推廣網路電臺服務，增進民眾數位學習機會。</p> <p>24.總臺與各分臺及所轄臺站之各項廣播機器、天線、鐵塔等設備維修保養，所需零件、消耗器材之補充。</p> <p>25.總臺與各分臺及所轄臺站之各項廣播機器用電、發電機用油、廣播電臺執照及頻率使用、租用衛星頻道、上下鏈設備所需費用。</p> <p>26.辦理技術人員在職訓練，提升廣播工程人員本職學能及技術新知。</p> | <p>辦理志工培訓。</p> <p>21.上半年官網會員 16,582 人，Channel+會員 14,255 人，鼓勵民眾加入會員宣傳貼文共計 25 次。</p> <p>22.上半年放置檔案數 577 次(包含影片 54 部及貼文 523 則)。</p> <p>23.上半年瀏覽人次達 157 萬造訪人次。</p> <p>24.25.辦理本臺所使用之各項廣播機器設備維護保養、零件耗材購置補充，及廣播機器設備所需油料補充、頻率使用費繳納、衛星頻道租用，以維持良好播出品質。</p> <p>26.辦理總控中心遙測整合系統教育訓練，強化廣播工程人員機務維運能力。</p> |

主 要 表

國立教育廣播電臺 歲入來源別預算表

中華民國 110 年度

經資門併計

單位：新臺幣千元

| 款 | 科 | | | 目 名稱及編號 | 本年度預算數 | 上年度預算數 | 前年度決算數 | 本年度與 上年度比較 | 說 明 |
|---|-----|---|---|------------------------|--------|--------|--------|---------------|---|
| | 項 | 目 | 節 | | | | | | |
| 4 | 107 | 1 | 1 | 合 計 | 995 | 993 | 1,042 | 2 | |
| | | | | 0700000000 財產收入 | 6 | 4 | 54 | 2 | |
| | | | | 0721870000 國立教育廣播電臺 | 6 | 4 | 54 | 2 | |
| | | | | 0721870100 財產孳息 | 6 | 4 | 4 | 2 | |
| | | | | 0721870103 租金收入 | 6 | 4 | 4 | 2 | 本年度預算數係場地租金收入。 |
| | | | | 0721870500 廢舊物資售價 | - | - | 50 | - | 前年度決算數係出售報廢財產及物品等收入。 |
| 7 | 106 | 1 | 1 | 1200000000 其他收入 | 989 | 989 | 987 | 0 | |
| | | | | 1221870000 國立教育廣播電臺 | 989 | 989 | 987 | 0 | |
| | | | | 1221870200 雜項收入 | 989 | 989 | 987 | 0 | |
| | | | | 1221870210 其他雜項收入 | 989 | 989 | 987 | 0 | 本年度預算數係接受空中大學與空中進修學院委託播出教學節目及借用宿舍員工自薪資扣回繳庫數等收入。 |
| | | | | | | | | | |

國立教育廣播電臺 歲出機關別預算表

經資門併計

中華民國 110 年度

單位：新臺幣千元

| 科 目 | | | | | 本年度預算數 | 上年度預算數 | 本年度與 上年度比較 | 說 明 |
|-----|---|---|---|------------------------|---------|---------|---------------|--|
| 款 | 項 | 目 | 節 | 名稱及編號 | | | | |
| 11 | 7 | | | 00200000000 教育部主管 | | | | |
| | | | | 0021870000 國立教育廣播電臺 | 222,069 | 221,533 | 536 | |
| | | | | 5121870000 教育支出 | 222,069 | 221,533 | 536 | |
| | | | 1 | 5121870100 一般行政 | 162,617 | 165,093 | -2,476 | 1. 本年度預算數162,617千元，包括人事費130,186千元，業務費19,315千元，設備及投資13,062千元，獎補助費54千元。 2. 本年度預算數之內容與上年度之比較如下： (1) 人員維持費130,186千元，較上年度核實減列人事費2,417千元。 (2) 基本行政工作維持費22,697千元，較上年度增列勞務承攬人力等經費550千元。 (3) 資訊作業維持費9,734千元，較上年度減列建置資訊安全設備等經費609千元。 |
| | | | | | | | | |
| | | | 2 | 5121870200 臺務業務活動 | 56,657 | 56,195 | 462 | 1. 本年度預算數56,657千元，包括業務費50,795千元，設備及投資5,609千元，獎補助費253千元。 2. 本年度預算數之內容與上年度之比較如下： (1) 節目製作經費16,182千元，較上年度增列辦理聽友會等經費358千元。 (2) 機務維修管理經費12,052千元，較上年度增列廣播機器設備保養及維護等經費500千元。 (3) 彰化分臺節目製作及機務管理經費7,257千元，較上年度減列購置廣播機器設備等經費240千元。 (4) 高雄分臺節目製作及機務管理經費8,243千元，較上年度增列保全勞務服務等經費320千元。 (5) 花蓮分臺節目製作及機務管理經費5,352千元，較上年度增列保全勞務服務等經費550千元。 (6) 臺東分臺節目製作及機務管理經費4,873千元，較上年度減列購置廣播機器 |

國立教育廣播電臺 歲出機關別預算表

經費門併計

中華民國 110 年度

單位：新臺幣千元

| 科 目 | | | | | 本年度預算數 | 上年度預算數 | 本年度與 上年度比較 | 說 明 |
|-----|---|---|---|-----------------------|--------|--------|---------------|--|
| 款 | 項 | 目 | 節 | 名稱及編號 | | | | |
| | | | | | | | | 設備等經費1,026千元。 (7)節目推廣調查研究經費2,698千元，與 上年度同。 |
| | | 3 | | 5121879000 一般建築及設備 | 2,550 | - | 2,550 | |
| | | | 1 | 5121879011 交通及運輸設備 | 2,550 | - | 2,550 | 新增汰換公務車3輛經費如列數。 |
| | | 4 | | 5121879800 第一預備金 | 245 | 245 | 0 | 仍照上年度預算數編列。 |

本 頁 空 白

附 屬 表

國立教育廣播電臺 歲入項目說明提要表

中華民國110年度

單位：新臺幣千元

| | | | | | | |
|----------------|--------------------|----------------------|------|---|------|----------|
| 來源子目及 細目與編號 | 0721870100 財產孳息 | -0721870103 -租金收入 | 預算金額 | 6 | 承辦單位 | 秘書室、高雄分臺 |
|----------------|--------------------|----------------------|------|---|------|----------|

歲 入 項 目 說 明

| | |
|---|---|
| <p>一、項目內容</p> <p>提供所轄臺站部分空間供他機關公務使用及電信業者架設基地臺等租金收入。</p> | <p>二、法令依據</p> <p>依據國有財產法第28條及國有出租基地租金率調整方案規定辦理。</p> |
|---|---|

金 額 及 說 明

| 款 | 項 | 目 | 節 | 名 稱 | 金 額 | 說 明 |
|---|-----|---|---|------------------------|-----|--|
| 4 | | | | 0700000000 財產收入 | 6 | |
| | 107 | | | 0721870000 國立教育廣播電臺 | 6 | |
| | | 1 | | 0721870100 財產孳息 | 6 | |
| | | | 1 | 0721870103 租金收入 | 6 | 本年度預算數係場地租金收入6千元，較上年度增列2千元，包括： |
| | | | | | | 1.提供恆春轉播站部分空間供警察廣播電臺發射機使用之租金收入3千元，與上年度同。 |
| | | | | | | 2.提供基隆轉播站、七星山發射臺部分空間供基隆警察局及經濟部中央地質調查所使用之租金收入1千元，與上年度同。 |
| | | | | | | 3.提供七星山發射臺部分空間供中華電信等5家電信業者架設基地臺之租金收入2千元，較上年度增列2千元。 |

國立教育廣播電臺 歲入項目說明提要表

中華民國110年度

單位：新臺幣千元

| | | | | | | |
|----------------|--------------------|------------------------|------|-----|------|---------|
| 來源子目及 細目與編號 | 1221870200 雜項收入 | -1221870210 -其他雜項收入 | 預算金額 | 989 | 承辦單位 | 節目組、秘書室 |
|----------------|--------------------|------------------------|------|-----|------|---------|

| | | | | | |
|---|---|---|---|---|---|
| 歲 | 入 | 項 | 目 | 說 | 明 |
|---|---|---|---|---|---|

| | |
|---------------------------------------|---|
| 一、項目內容 空中教學節目託播及借用宿舍員工自薪資扣回繳庫數等收入。 | 二、法令依據 1.教育部75年6月23日台(75)社字第26342號函。 2.行政院79年6月15日台人政肆字第240000號函。 |
|---------------------------------------|---|

| | | | | |
|---|---|---|---|---|
| 金 | 額 | 及 | 說 | 明 |
|---|---|---|---|---|

| 款 | 項 | 目 | 節 | 名 稱 | 金 額 | 說 明 |
|---|-----|---|---|------------------------|-----|--|
| 7 | 106 | 1 | 1 | 1200000000 其他收入 | 989 | |
| | | | | 1221870000 國立教育廣播電臺 | 989 | |
| | | | | 1221870200 雜項收入 | 989 | |
| | | | | 1221870210 其他雜項收入 | 989 | 本年度預算數係受託播出空中教學節目收入981千元與借用宿舍員工自薪資扣回繳庫數8千元，與上年度同，包括： |
| | | | | | | 1.空中大學託播教學節目636千元(全國聯播時段2,196講次，每講次託播費用290元)，與上年度同。 |
| | | | | | | 2.華視空中進修學院託播教學節目345千元(每月28.8千元*12個月)，與上年度同。 |
| | | | | | | 3.借用宿舍員工自薪資扣回繳庫數8千元(每月700元*12個月)，與上年度同。 |

國立教育廣播電臺
歲出計畫提要及分支計畫概況表
中華民國110年度

經資門併計

單位：新臺幣千元

| | | | |
|-----------|-----------------|------|---------|
| 工作計畫名稱及編號 | 5121870100 一般行政 | 預算金額 | 162,617 |
|-----------|-----------------|------|---------|

計畫內容：
一般性行政管理工作及共同性經費。

預期成果：
行政工作推展順利完成。

| 分支計畫及用途別科目 | 金額 | 承辦單位 | 說 明 |
|-----------------|---------|------|--|
| 01 人員維持 | 130,186 | 人事室 | 本項計畫需經費130,186千元，其內容如下： |
| 1000 人事費 | 130,186 | | 1.本臺編列職員94人，約僱4人，駐警17人，技工2人，駕駛5人，工友4人，共126人，編列法定編制人員待遇79,798千元、約僱人員待遇1,676千元與技工及工友待遇4,434千元。 |
| 1015 法定編制人員待遇 | 79,798 | | |
| 1020 約僱人員待遇 | 1,676 | | |
| 1025 技工及工友待遇 | 4,434 | | |
| 1030 獎金 | 20,462 | | 2.考績獎金及年終工作獎金20,462千元。 |
| 1035 其他給與 | 2,127 | | 3.休假補助2,127千元。 |
| 1040 加班值班費 | 5,939 | | 4.超時加班及不休假加班費5,939千元。 |
| 1045 退休退職給付 | 213 | | 5.公保養老年金給付超額部分213千元。 |
| 1050 退休離職儲金 | 7,419 | | 6.退休離職儲金7,419千元，包括： |
| 1055 保險 | 8,118 | | (1)提撥公務人員退休撫卹金6,187千元。 |
| | | | (2)提撥教育人員退休撫卹金716千元。 |
| | | | (3)提撥約僱人員離職儲金50千元。 |
| | | | (4)提撥勞工退休準備金466千元。 |
| | | | 7.公保、勞保及全民健保費8,118千元。 |
| 02 基本行政工作維持 | 22,697 | 秘書室 | 配合臺務之推展，編列基本行政工作維持費22,697千元，其內容如下： |
| 2000 業務費 | 13,395 | | 1.業務費13,395千元，包括： |
| 2003 教育訓練費 | 120 | | (1)辦理人員在職進修、訓練等費用120千元。 |
| 2006 水電費 | 2,018 | | (2)總臺水電瓦斯等費用2,018千元。 |
| 2009 通訊費 | 1,100 | | (3)總臺電話、數據通訊與郵資等費用1,100千元。 |
| 2018 資訊服務費 | 374 | | (4)公文線上簽核、財產管理、差勤管理、薪資管理及派車物品領用管理等行政資訊系統維護費374千元。 |
| 2021 其他業務租金 | 158 | | (5)影印機租賃及其他業務租金158千元。 |
| 2024 稅捐及規費 | 156 | | (6)稅捐及規費156千元：公務汽、機車計11輛，全年牌照稅49千元、燃料費29千元及車輛換照規費11千元。另汰換車輛3輛牌照稅46千元及燃料費21千元。 |
| 2027 保險費 | 310 | | (7)保險費310千元，其中： |
| 2036 按日按件計資酬金 | 54 | | <1>公務汽、機車保險費183千元，內含： |
| 2051 物品 | 1,460 | | #1.強制險、第三人責任險及乘客險 |
| 2054 一般事務費 | 6,322 | | ：小客車3輛、小客貨兩用車1輛 |
| 2063 房屋建築養護費 | 184 | | |
| 2066 車輛及辦公器具養護費 | 372 | | |
| 2069 設施及機械設備養護費 | 390 | | |
| 2072 國內旅費 | 200 | | |
| 2081 運費 | 20 | | |

國立教育廣播電臺
歲出計畫提要及分支計畫概況表
中華民國110年度

經資門併計

單位：新臺幣千元

| 工作計畫名稱及編號 | 5121870100 一般行政 | 預算金額 | 162,617 |
|---------------|-----------------|------|---|
| 分支計畫及用途別科目 | 金額 | 承辦單位 | 說明 |
| 2093 特別費 | 157 | | 及機車7輛14千元，汰換小客貨兩用車3輛6千元。 |
| 3000 設備及投資 | 9,248 | | #2.另依需要核實編列車體損失險、竊盜險等保險費：汽機車11輛119千元，汰換車輛3輛44千元。 |
| 3010 房屋建築及設備費 | 1,500 | | <2>藝文展品借展保險費27千元。 |
| 3020 機械設備費 | 500 | | <3>財產火險及建築物公共意外責任險100千元。 |
| 3035 雜項設備費 | 7,248 | | (8)按日按件計資酬金54千元：法律顧問費34千元及講師鐘點費20千元。 |
| 4000 獎補助費 | 54 | | (9)物品1,460千元：處理經常一般公務所需之消耗品及非消耗品，內含編列公務汽、機車11輛油料197千元，汰換車輛3輛油料73千元。 |
| 4085 獎勵及慰問 | 54 | | (10)一般事務費6,322千元，其中： <1>總臺清潔工作勞務委外經費1,400千元。 <2>總臺警衛保全經費1,920千元。 <3>南海學園警衛保全經費400千元。 <4>業務資料處理登錄、文書繕校及活動規劃執行經費644千元。 <5>總臺駕駛勞務委外經費520千元。 <6>園藝工作勞務委外經費100千元。 <7>文康活動費按實際員額126人，每人每年2千元，計252千元。 <8>員工協助方案100千元、總臺電子監視保全系統、駐警服裝、印刷、環保、會議餐費雜支、員工健檢及組織學習活動等行政庶務經費986千元。 |
| | | | (11)總臺辦公房舍修繕費184千元。 |
| | | | (12)車輛及辦公器具養護費372千元，其中： <1>編列車輛養護費251千元，內含車輛4輛222千元、機車7輛12千元及汰換車輛3輛17千元。 <2>辦公器具養護費按預算內職員(含駐警及約僱)115人，每年每人約1.05千元，計121千元。 |

國立教育廣播電臺
歲出計畫提要及分支計畫概況表
中華民國110年度

經資門併計

單位：新臺幣千元

| 工作計畫名稱及編號 | | 預算金額 | |
|-----------------|-------|---------|--|
| 5121870100 一般行政 | | 162,617 | |
| 分支計畫及用途別科目 | 金額 | 承辦單位 | 說明 |
| 03 資訊作業維持 | 9,734 | 數位資訊組 | (13)電話總機交換機、監視設備及其他儀器設備等養護費390千元。 (14)因公出差國內差旅費200千元。 (15)公務需要運費等20千元。 (16)依規定編列首長因公所需特別費157千元。 |
| 2000 業務費 | 5,920 | | 2.總臺建築與空調設備改善工程及汰換辦公事務機具等相關設備費9,248千元。 3.本臺退休退職人員三節慰問金54千元。 |
| 2009 通訊費 | 600 | | 配合節目製播數位化，編列資訊作業維持費計9,734千元，其內容如下： 1.業務費5,920千元，包括： |
| 2018 資訊服務費 | 5,060 | | (1)租用電腦數據專線通訊費600千元。 |
| 2051 物品 | 80 | | (2)節目數位、入口網與隨選服務、分眾頻道等資訊系統維護及功能調整改善，個人電腦及相關周邊設備維修，主機虛擬化軟體、防火牆系統、網路設備維護、資訊安全、小額軟體及軟體授權等資訊服務費5,060千元。 |
| 2054 一般事務費 | 180 | | (3)電腦周邊耗材等費用80千元。 |
| 3000 設備及投資 | 3,814 | | (4)資訊行政庶務費用180千元。 |
| 3030 資訊軟硬體設備費 | 3,814 | | 2.增購汰換個人電腦與周邊軟、硬體及機房設施等相關設備費3,814千元。 |

國立教育廣播電臺
歲出計畫提要及分支計畫概況表
中華民國110年度

經資門併計

單位：新臺幣千元

| | | | |
|-----------|-------------------|------|--------|
| 工作計畫名稱及編號 | 5121870200 臺務業務活動 | 預算金額 | 56,657 |
|-----------|-------------------|------|--------|

計畫內容：

傳播教育政策、政令，實施空中教學，推行社會教育，並協助辦理學校廣播教學。提供文教新聞，參與公共服務，辦理廣播設備機具維護管理，舉辦多元社教活動，擴大聽眾參與，進而落實終身教育之推動。

預期成果：

製播教育廣播節目 78,624小時，力求播出內容與製作技術之提升；維護廣播機器及設備達到最佳性能以維持良好播出品質；辦理社教活動，以加強行銷推廣工作，達成教育廣播終身學習之功效。

| 分支計畫及用途別科目 | 金額 | 承辦單位 | 說 明 |
|---------------|--------|---------|---|
| 01 節目製作 | 16,182 | 新聞組、節目組 | 依據本臺組織條例各項任務，並配合國家教育政策，製播新聞性及各類文教性節目；辦理聽友會等社教活動，了解聽眾需求檢核節目製播效益，編列節目製作經費計16,182千元，其內容如下： |
| 2000 業務費 | 15,795 | | 1.業務費15,795千元，包括： |
| 2009 通訊費 | 10 | | (1)寄送節目資料及競賽、聽友會等活動文宣品郵資10千元。 |
| 2015 權利使用費 | 1,002 | | (2)音樂著作使用費（含權利金、頻道公播費及網路公開傳輸費等）、新聞活動資訊使用費1,002千元。 |
| 2021 其他業務租金 | 98 | | (3)辦理聽友會等社教活動場地租金及新聞接收設備租金98千元。 |
| 2027 保險費 | 20 | | (4)辦理聽友會等社教活動保險20千元。 |
| 2036 按日按件計資酬金 | 1,929 | | (5)節目製作來賓車馬費、節目聽審與相關會議出席費及活動講座、競賽、聽友會、營隊等社教活動所需按日按件計資酬金1,929千元。 |
| 2045 國內組織會費 | 50 | | (6)參加廣播相關團體會費50千元。 |
| 2051 物品 | 380 | | (7)節目採訪、製作及拷貝所需之光碟片等行政材料、報章雜誌及圖書等物品費用380千元。 |
| 2054 一般事務費 | 12,100 | | (8)一般事務費12,100千元，其中： |
| 2072 國內旅費 | 126 | | <1>節目製播經費9,566千元。 |
| 2081 運費 | 30 | | <2>節目文稿等印刷費、新聞交流及各項節目製作相關庶務雜支1,130千元。 |
| 2084 短程車資 | 50 | | <3>辦理人才培訓、聽友會、座談會、演講等環境布置、清潔、接待外賓、表演、攝影、宣傳推廣獎勵品等庶務費用1,404千元。 |
| 3000 設備及投資 | 134 | | (9)赴國內各地採訪、業務監督及開會等國內差旅費126千元、運費30千元及短程車資50千元。 |
| 3020 機械設備費 | 84 | | 2.購置節目製作及採訪用錄音等設備費134千 |
| 3035 雜項設備費 | 50 | | |
| 4000 獎補助費 | 253 | | |
| 4085 獎勵及慰問 | 253 | | |

國立教育廣播電臺
歲出計畫提要及分支計畫概況表
中華民國110年度

經資門併計

單位：新臺幣千元

| 工作計畫名稱及編號 | 5121870200 臺務業務活動 | 預算金額 | 56,657 |
|------------------|-------------------|------|--|
| 分支計畫及用途別科目 | 金額 | 承辦單位 | 說明 |
| 02 機務維修管理 | 12,052 | 工程組 | 元。 3.推動廣播教育辦理廣播相關活動競賽，及鼓勵外製節目人員參加競賽獲入圍、得獎等獎金253千元。 |
| 2000 業務費 | 9,452 | | 配合機房、廣播機器、天線、鐵塔等保養整修，期使機器運作業務正常，以達良好播出品質，編列機務維修管理費計12,052千元，其內容如下： |
| 2006 水電費 | 3,510 | | 1.業務費9,452千元，包括： |
| 2009 通訊費 | 500 | | (1)總臺及所轄臺站機房水、電等經費3,510千元。 |
| 2021 其他業務租金 | 2,150 | | (2)虛擬專用網路(VPN)數據通訊費500千元。 |
| 2024 稅捐及規費 | 120 | | (3)租用衛星頻道租金2,150千元。 |
| 2036 按日按件計資酬金 | 40 | | (4)廣播頻率使用規費120千元。 |
| 2051 物品 | 300 | | (5)辦理工程技術人員教育訓練講師鐘點費40千元。 |
| 2054 一般事務費 | 171 | | (6)發電機、割草機用油料及機務維修所需各項物品等費用300千元。 |
| 2063 房屋建築養護費 | 30 | | (7)辦理教育訓練講義印刷、所轄臺站環境清潔及臺站電子監視保全系統經費等171千元。 |
| 2069 設施及機械設備養護費 | 2,181 | | (8)總臺及所轄臺站機房修繕30千元，廣播機器、天線、鐵塔等養護費及基隆轉播站大地監測費等2,181千元。 |
| 2072 國內旅費 | 300 | | (9)赴各分臺站督導檢驗各項機器及電場強度測試等國內差旅費300千元。 |
| 2081 運費 | 100 | | (10)總臺與各分臺站間廣播機器運輸裝卸運費100千元。 |
| 2084 短程車資 | 50 | | (11)赴所轄臺站機務維護等所需短程車資50千元。 |
| 3000 設備及投資 | 2,600 | | 2.購置廣播機務所需設備費及鐵塔天線零組件汰換2,600千元。 |
| 3020 機械設備費 | 2,600 | | 分臺依據組織條例各項任務並配合國家教育政策製播新聞性及各項社教文化節目，並經營臺中節目中心製播地方性教育節目，編列彰化分臺節目製作及機務管理費計7,257千元，其內容如下： |
| 03 彰化分臺節目製作及機務管理 | 7,257 | 彰化分臺 | |
| 2000 業務費 | 6,607 | | |
| 2006 水電費 | 1,851 | | |
| 2009 通訊費 | 444 | | |

國立教育廣播電臺
歲出計畫提要及分支計畫概況表
中華民國110年度

經資門併計

單位：新臺幣千元

| 工作計畫名稱及編號 | | 預算金額 | |
|-------------------|-------|--------|--|
| 5121870200 臺務業務活動 | | 56,657 | |
| 分支計畫及用途別科目 | 金額 | 承辦單位 | 說明 |
| 2018 資訊服務費 | 90 | | 1.業務費6,607千元，包括： |
| 2021 其他業務租金 | 44 | | (1)分臺與數位資訊中心、所轄轉播站、臺中調幅臺及臺中節目中心水、電等經費1,851千元。 |
| 2024 稅捐及規費 | 38 | | (2)分臺、所轄轉播站及臺中節目中心電話、數據通訊與郵資費用444千元。 |
| 2036 按日按件計資酬金 | 160 | | (3)節目數位系統保養維護費90千元。 |
| 2051 物品 | 496 | | (4)社教活動場地租金、影印機租賃及其他業務租金44千元。 |
| 2054 一般事務費 | 2,594 | | (5)廣播頻率使用規費38千元。 |
| 2063 房屋建築養護費 | 159 | | (6)節目製作來賓車馬費與社教活動演出費等按日按件計資酬金160千元。 |
| 2069 設施及機械設備養護費 | 421 | | (7)節目採訪製作所需之紙張、油墨、電池等行政材料費，發電機用油料，與機務維修所需各項物品費用496千元。 |
| 2072 國內旅費 | 300 | | (8)一般事務費2,594千元，其中： |
| 2081 運費 | 10 | | <1>節目製播經費1,656千元。 |
| 3000 設備及投資 | 650 | | <2>辦理社教活動環境布置、接待外賓、表演、促進公共關係事宜及宣傳推廣品等計88千元。 |
| 3020 機械設備費 | 550 | | <3>鼓勵外製節目主持人參加競賽獲入圍、得獎等獎勵品30千元。 |
| 3035 雜項設備費 | 100 | | <4>所轄轉播臺站電子監視保全系統經費100千元。 |
| | | | <5>印刷、清潔維護與會議雜支等行政庶務經費220千元。 |
| | | | <6>駕駛勞務委外(部分工時)經費500千元。 |
| | | | (9)機房與辦公房舍修繕費159千元。 |
| | | | (10)廣播機器、鐵塔等保養、修換零件經費421千元。 |
| | | | (11)赴國內各地採訪及執行公務等國內差旅費300千元、運費10千元。 |
| | | | 2.購置節目製作、採訪及廣播機務所需設備費650千元。 |
| 04 高雄分臺節目製作及機務管理 | 8,243 | 高雄分臺 | 分臺依據組織條例各項任務並配合國家教育政策製播新聞性及各項社教文化節目，編列高雄分臺節目製作及機務管理費計8,243千元，其 |
| 2000 業務費 | 7,263 | | |
| 2006 水電費 | 1,945 | | |

國立教育廣播電臺
歲出計畫提要及分支計畫概況表
中華民國110年度

經資門併計

單位：新臺幣千元

| 工作計畫名稱及編號 | | 5121870200 臺務業務活動 | | 預算金額 | 56,657 |
|------------------|-------|-------------------|---|------|--------|
| 分支計畫及用途別科目 | 金額 | 承辦單位 | 說 明 | | |
| 2009 通訊費 | 400 | | 內容如下： | | |
| 2021 其他業務租金 | 36 | | 1.業務費7,263千元，包括： | | |
| 2024 稅捐及規費 | 80 | | (1)分臺及所轄轉播站之水、電等經費1,945千元。 | | |
| 2036 按日按件計資酬金 | 53 | | (2)分臺及所轄轉播站電話、數據通訊與郵資費用400千元。 | | |
| 2051 物品 | 292 | | (3)社教活動場地租金、影印機租賃及其他業務租金36千元。 | | |
| 2054 一般事務費 | 2,689 | | (4)廣播頻率使用規費80千元。 | | |
| 2063 房屋建築養護費 | 101 | | (5)節目製作來賓車馬費與社教活動演出費等按日按件計資酬金53千元。 | | |
| 2069 設施及機械設備養護費 | 1,477 | | (6)節目採訪製作所需之紙張、油墨、電池等行政材料費、發電機用油料與機務維修所需各項物品費用292千元。 | | |
| 2072 國內旅費 | 170 | | (7)一般事務費2,689千元，其中： | | |
| 2081 運費 | 20 | | <1>節目製播經費1,350千元。 | | |
| 3000 設備及投資 | 980 | | <2>辦理社教活動環境布置、接待外賓、表演、促進公共關係事宜及宣傳推廣品等計46千元。 | | |
| 3010 房屋建築及設備費 | 200 | | <3>鼓勵外製節目主持人參加競賽獲入圍、得獎等獎勵品30千元。 | | |
| 3020 機械設備費 | 580 | | <4>警衛保全經費1,050千元。 | | |
| 3035 雜項設備費 | 200 | | <5>所轄轉播臺站電子監視保全系統經費95千元。 | | |
| | | | <6>印刷、清潔維護與會議雜支等行政庶務經費118千元。 | | |
| | | | (8)機房與辦公房舍修繕費101千元。 | | |
| | | | (9)廣播機器、鐵塔及相關設施等保養、修換零件經費1,477千元。 | | |
| | | | (10)赴國內各地採訪及執行公務等國內差旅費170千元、運費20千元。 | | |
| | | | 2.分臺附屬設施改善工程與購置節目製作、採訪及廣播機務所需設備費980千元。 | | |
| 05 花蓮分臺節目製作及機務管理 | 5,352 | 花蓮分臺 | 分臺依據組織條例各項任務並配合國家教育政策製播新聞性及各項社教文化節目，編列花蓮分臺節目製作及機務管理費計5,352千元，其內容如下： | | |
| 2000 業務費 | 4,492 | | 1.業務費4,492千元，包括： | | |
| 2006 水電費 | 1,009 | | | | |
| 2009 通訊費 | 384 | | | | |

國立教育廣播電臺
歲出計畫提要及分支計畫概況表
中華民國110年度

經資門併計

單位：新臺幣千元

| 工作計畫名稱及編號 | | 5121870200 臺務業務活動 | | 預算金額 | 56,657 |
|------------------|-------|-------------------|---|------|--------|
| 分支計畫及用途別科目 | 金額 | 承辦單位 | 說 明 | | |
| 2018 資訊服務費 | 220 | | (1)分臺及所轄轉播臺站水、電等經費1,009千元。 | | |
| 2021 其他業務租金 | 60 | | (2)分臺及所轄轉播臺站電話、數據通訊與郵資費用384千元。 | | |
| 2024 稅捐及規費 | 10 | | (3)節目數位系統保養維護費220千元。 | | |
| 2036 按日按件計資酬金 | 78 | | (4)社教活動場地租金、影印機租賃及其他業務租金60千元。 | | |
| 2051 物品 | 121 | | (5)廣播頻率使用規費10千元。 | | |
| 2054 一般事務費 | 1,906 | | (6)節目製作來賓車馬費與社教活動演出費等按日按件計資酬金78千元。 | | |
| 2063 房屋建築養護費 | 73 | | (7)節目採訪製作所需之紙張、油墨、電池等行政材料費、發電機用油料與機務維修等所需各項物品費用121千元。 | | |
| 2069 設施及機械設備養護費 | 509 | | (8)一般事務費1,906千元，其中： | | |
| 2072 國內旅費 | 120 | | <1>節目製播經費800千元。 | | |
| 2081 運費 | 2 | | <2>辦理社教活動環境布置、接待外賓、表演、促進公共關係事宜及宣傳推廣品等計152千元。 | | |
| 3000 設備及投資 | 860 | | <3>鼓勵節目志工主持人參加競賽獲入圍、得獎等獎勵品30千元。 | | |
| 3010 房屋建築及設備費 | 400 | | <4>印刷、清潔維護與會議雜支等行政庶務經費280千元。 | | |
| 3020 機械設備費 | 180 | | <5>警衛保全經費550千元。 | | |
| 3035 雜項設備費 | 280 | | <6>所轄轉播臺站電子監視保全系統經費94千元。 | | |
| | | | (9)機房與辦公房舍修繕費73千元。 | | |
| | | | (10)廣播機器、鐵塔、影像監視及消防設施等保養、修換零件經費509千元。 | | |
| | | | (11)赴國內各地採訪及執行公務等國內差旅費120千元、運費2千元。 | | |
| 06 臺東分臺節目製作及機務管理 | 4,873 | 臺東分臺 | 2.分臺附屬設施改善工程與購置節目製作、採訪及廣播機務所需設備費860千元。 | | |
| | | | 分臺依據組織條例各項任務並配合國家教育政策製播新聞性及各項社教文化節目，編列臺東分臺節目製作及機務管理費計4,873千元，其內容如下： | | |
| 2000 業務費 | 4,548 | | 1.業務費4,548千元，包括： | | |
| 2006 水電費 | 1,050 | | (1)分臺及所轄轉播臺站水、電等經費1,050 | | |
| 2009 通訊費 | 280 | | | | |
| 2018 資訊服務費 | 200 | | | | |

國立教育廣播電臺
歲出計畫提要及分支計畫概況表
中華民國110年度

經資門併計

單位：新臺幣千元

| 工作計畫名稱及編號 | | 5121870200 臺務業務活動 | | 預算金額 | 56,657 |
|-----------------|-------|-------------------|--|------|--------|
| 分支計畫及用途別科目 | 金額 | 承辦單位 | 說 | 明 | |
| 2021 其他業務租金 | 35 | | 千元。 | | |
| 2024 稅捐及規費 | 5 | | (2)分臺及所轄轉播臺站電話、數據通訊與郵資費用280千元。 | | |
| 2036 按日按件計資酬金 | 320 | | (3)節目數位系統保養維護費200千元。 | | |
| 2051 物品 | 125 | | (4)社教活動場地租金、影印機租賃及其他業務租金35千元。 | | |
| 2054 一般事務費 | 2,150 | | (5)廣播頻率使用規費5千元。 | | |
| 2063 房屋建築養護費 | 74 | | (6)辦理廣播人才與節目人員教育訓練講師鐘點費、節目製作來賓車馬費與社教活動演出費等按日按件計資酬金320千元。 | | |
| 2069 設施及機械設備養護費 | 201 | | (7)節目採訪製作所需之紙張、油墨、電池等行政材料費、發電機用油料與機務維修所需各項物品費用125千元。 | | |
| 2072 國內旅費 | 100 | | (8)一般事務費2,150千元，其中： | | |
| 2081 運費 | 8 | | <1>節目製播經費1,610千元。 | | |
| 3000 設備及投資 | 325 | | <2>辦理各項節目行銷推廣與電臺參觀導覽等活動經費200千元。 | | |
| 3020 機械設備費 | 100 | | <3>辦理社教活動環境布置、接待外賓、表演、促進公共關係事宜及宣傳推廣品等計89千元。 | | |
| 3035 雜項設備費 | 225 | | <4>提升知名度增加收聽率，辦理媒體宣導廣告行銷等經費50千元。 | | |
| | | | <5>鼓勵節目志工及外製節目主持人參加競賽獲入圍、得獎等獎勵品5千元。 | | |
| | | | <6>分臺及所轄轉播臺站電子監視保全系統經費114千元。 | | |
| | | | <7>印刷、清潔維護與會議雜支等行政庶務經費82千元。 | | |
| | | | (9)機房與辦公房舍修繕費74千元。 | | |
| | | | (10)廣播機器、鐵塔等保養、換修零件經費201千元。 | | |
| | | | (11)赴國內各地採訪及執行公務等國內差旅費100千元、運費8千元。 | | |
| | | | 2.購置節目製作、採訪及廣播機務所需設備費325千元。 | | |
| 07 節目推廣調查研究 | 2,698 | 推廣組 | 為辦理節目推廣調查研究及聽眾服務等事項編列計2,698千元，其內容如下： | | |
| 2000 業務費 | 2,638 | | 1.業務費2,638千元，包括： | | |
| 2009 通訊費 | 120 | | | | |

國立教育廣播電臺
歲出計畫提要及分支計畫概況表
中華民國110年度

經資門併計

單位：新臺幣千元

| 工作計畫名稱及編號 | 5121870200 臺務業務活動 | 預算金額 | 56,657 |
|---------------|-------------------|------|---|
| 分支計畫及用途別科目 | 金額 | 承辦單位 | 說明 |
| 2027 保險費 | 60 | | (1)寄送文宣品及出版品等郵資120千元。 |
| 2036 按日按件計資酬金 | 300 | | (2)辦理志工服務及各項節目或社教推廣活動所需保險費用60千元。 |
| 2051 物品 | 62 | | (3)辦理學校廣播研習講座等各項節目或社教推廣活動所需按日按件計資酬金300千元。 |
| 2054 一般事務費 | 2,026 | | (4)辦理聽眾服務及各項節目或社教推廣活動所需文具、紙張、非消耗品等物品費用62千元。 |
| 2072 國內旅費 | 40 | | (5)一般事務費2,026千元，其中： |
| 2081 運費 | 30 | | <1>與公營機構團體策略聯盟、辦理各項電臺整體行銷活動等經費418千元。 |
| 3000 設備及投資 | 60 | | <2>推動學校廣播教育，辦理參觀導覽等經費150千元。 |
| 3020 機械設備費 | 35 | | <3>蒐集聽眾意見調查750千元。 |
| 3035 雜項設備費 | 25 | | <4>印製各式節目推廣文宣及辦理活動用宣傳推廣品等經費400千元。 |
| | | | <5>辦理志工教育訓練事務30千元。 |
| | | | <6>提升本臺形象，促進公共關係事宜110千元。 |
| | | | <7>提升整體形象擴大收聽，辦理媒體宣導廣告行銷等經費168千元。 |
| | | | (6)辦理為民服務及推廣活動差旅費40千元。 |
| | | | (7)各項行銷品分送各分臺所需運費30千元。 |
| | | | 2.購置汰換行銷推廣所需設備費60千元。 |

國立教育廣播電臺
歲出計畫提要及分支計畫概況表
中華民國110年度

經資門併計

單位：新臺幣千元

| | | | |
|-----------|--------------------|------|-------|
| 工作計畫名稱及編號 | 5121879011 交通及運輸設備 | 預算金額 | 2,550 |
|-----------|--------------------|------|-------|

計畫內容：

汰換逾年限或逾行駛里程數規定之公務車輛。

預期成果：

服務偏遠山區，協助宣傳活動及器材運送，確保偏遠山區工務補給維修需求安全，以提高工作效率。

| 分支計畫及用途別科目 | 金額 | 承辦單位 | 說明 |
|------------|-------|------|---|
| 01 汰換公務車 | 2,550 | 秘書室 | 汰換總臺、彰化分臺及臺東分臺文教新聞採訪、辦理活動器材運送及機務巡查用等公務車3輛2,550千元。 |
| 3000 設備及投資 | 2,550 | | |
| 3025 運輸設備費 | 2,550 | | |

國立教育廣播電臺
歲出計畫提要及分支計畫概況表

經資門併計

中華民國110年度

單位：新臺幣千元

| | | | |
|-----------|------------------|------|-----|
| 工作計畫名稱及編號 | 5121879800 第一預備金 | 預算金額 | 245 |
|-----------|------------------|------|-----|

計畫內容：

依照預算法第22條規定設置並依64條規定申請動支。

預期成果：

配合業務需要，達成各計畫之目標。

| 分支計畫及用途別科目 | 金額 | 承辦單位 | 說 | 明 |
|------------|-----|------|---|---|
| 00 第一預備金 | 245 | 各單位 | | |
| 6000 預備金 | 245 | | | |
| 6005 第一預備金 | 245 | | | |

本 頁 空 白

國立教育廣播電臺 各項費用彙計表

中華民國110年度

單位：新臺幣千元

| 工作計畫名稱及編號 第一、二級用途別 科目名稱及編號 | 5121870100 一般行政 | 5121870200 臺務業務活動 | 5121879011 交通及運輸設備 | 5121879800 第一預備金 | | 合 計 |
|----------------------------------|--------------------|----------------------|-----------------------|---------------------|--|---------|
| 合 計 | 162,617 | 56,657 | 2,550 | 245 | | 222,069 |
| 1000 人事費 | 130,186 | - | - | - | | 130,186 |
| 1015 法定編制人員待遇 | 79,798 | - | - | - | | 79,798 |
| 1020 約聘僱人員待遇 | 1,676 | - | - | - | | 1,676 |
| 1025 技工及工友待遇 | 4,434 | - | - | - | | 4,434 |
| 1030 獎金 | 20,462 | - | - | - | | 20,462 |
| 1035 其他給與 | 2,127 | - | - | - | | 2,127 |
| 1040 加班值班費 | 5,939 | - | - | - | | 5,939 |
| 1045 退休退職給付 | 213 | - | - | - | | 213 |
| 1050 退休離職儲金 | 7,419 | - | - | - | | 7,419 |
| 1055 保險 | 8,118 | - | - | - | | 8,118 |
| 2000 業務費 | 19,315 | 50,795 | - | - | | 70,110 |
| 2003 教育訓練費 | 120 | - | - | - | | 120 |
| 2006 水電費 | 2,018 | 9,365 | - | - | | 11,383 |
| 2009 通訊費 | 1,700 | 2,138 | - | - | | 3,838 |
| 2015 權利使用費 | - | 1,002 | - | - | | 1,002 |
| 2018 資訊服務費 | 5,434 | 510 | - | - | | 5,944 |
| 2021 其他業務租金 | 158 | 2,423 | - | - | | 2,581 |
| 2024 稅捐及規費 | 156 | 253 | - | - | | 409 |
| 2027 保險費 | 310 | 80 | - | - | | 390 |
| 2036 按日按件計資酬金 | 54 | 2,880 | - | - | | 2,934 |
| 2045 國內組織會費 | - | 50 | - | - | | 50 |
| 2051 物品 | 1,540 | 1,776 | - | - | | 3,316 |
| 2054 一般事務費 | 6,502 | 23,636 | - | - | | 30,138 |
| 2063 房屋建築養護費 | 184 | 437 | - | - | | 621 |
| 2066 車輛及辦公器具養護費 | 372 | - | - | - | | 372 |
| 2069 設施及機械設備養護費 | 390 | 4,789 | - | - | | 5,179 |
| 2072 國內旅費 | 200 | 1,156 | - | - | | 1,356 |
| 2081 運費 | 20 | 200 | - | - | | 220 |
| 2084 短程車資 | - | 100 | - | - | | 100 |
| 2093 特別費 | 157 | - | - | - | | 157 |

國立教育廣播電臺 各項費用彙計表

中華民國110年度

單位：新臺幣千元

| 工作計畫名稱及編號 第一、二級用途別 科目名稱及編號 | 5121870100 一般行政 | 5121870200 臺務業務活動 | 5121879011 交通及運輸設備 | 5121879800 第一預備金 | 合 計 |
|----------------------------------|--------------------|----------------------|-----------------------|---------------------|--------|
| 3000 設備及投資 | 13,062 | 5,609 | 2,550 | - | 21,221 |
| 3010 房屋建築及設備費 | 1,500 | 600 | - | - | 2,100 |
| 3020 機械設備費 | 500 | 4,129 | - | - | 4,629 |
| 3025 運輸設備費 | - | - | 2,550 | - | 2,550 |
| 3030 資訊軟硬體設備費 | 3,814 | - | - | - | 3,814 |
| 3035 雜項設備費 | 7,248 | 880 | - | - | 8,128 |
| 4000 獎補助費 | 54 | 253 | - | - | 307 |
| 4085 獎勵及慰問 | 54 | 253 | - | - | 307 |
| 6000 預備金 | - | - | - | 245 | 245 |
| 6005 第一預備金 | - | - | - | 245 | 245 |

國立教育
歲出一級用途
中華民國

| 科 目 | | | | 經 常 支 | | | | |
|-----|-------|---|---|----------|---------|--------|------|-----|
| 款 | 項 | 目 | 節 | 名 稱 | 人事費 | 業務費 | 獎補助費 | 債務費 |
| 11 | 7 | | | 教育部主管 | | | | |
| | | | | 國立教育廣播電臺 | 130,186 | 70,110 | 307 | - |
| | | | | 教育支出 | 130,186 | 70,110 | 307 | - |
| | | | 1 | 一般行政 | 130,186 | 19,315 | 54 | - |
| | | | 2 | 臺務業務活動 | - | 50,795 | 253 | - |
| | | | 3 | 一般建築及設備 | - | - | - | - |
| | | | 1 | 交通及運輸設備 | - | - | - | - |
| 4 | 第一預備金 | - | - | - | - | | | |

廣播電臺
別科目分析表

110年度

單位：新臺幣千元

| 出 | | 資 本 支 出 | | | | | 合 計 |
|-----|---------|---------|--------|------|-----|--------|---------|
| 預備金 | 小計 | 業務費 | 設備及投資 | 獎補助費 | 預備金 | 小計 | |
| 245 | 200,848 | - | 21,221 | - | - | 21,221 | 222,069 |
| 245 | 200,848 | - | 21,221 | - | - | 21,221 | 222,069 |
| - | 149,555 | - | 13,062 | - | - | 13,062 | 162,617 |
| - | 51,048 | - | 5,609 | - | - | 5,609 | 56,657 |
| - | - | - | 2,550 | - | - | 2,550 | 2,550 |
| - | - | - | 2,550 | - | - | 2,550 | 2,550 |
| 245 | 245 | - | - | - | - | - | 245 |

| 科 目 | | | | 設 備 | | | | |
|-----|---|---|---|------------------------|----|---------|---------|-------|
| 款 | 項 | 目 | 節 | 名 稱 及 編 號 | 土地 | 房屋建築及設備 | 公共建設及設施 | 機械設備 |
| 11 | 7 | | | 0020000000 教育部主管 | | | | |
| | | | | 0021870000 國立教育廣播電臺 | - | 2,100 | - | 4,629 |
| | | | | 5121870000 教育支出 | - | 2,100 | - | 4,629 |
| | | | | 5121870100 一般行政 | - | 1,500 | - | 500 |
| | | | | 5121870200 臺務業務活動 | - | 600 | - | 4,129 |
| | | | | 5121879000 一般建築及設備 | - | - | - | - |
| | | | | 5121879011 交通及運輸設備 | - | - | - | - |

廣播電臺
分析表
110年度

單位：新臺幣千元

| 及 | | 投 | | | 其他資本支出 | 合 計 |
|-------|---------|-------|-----|-----|--------|--------|
| 運輸設備 | 資訊軟硬體設備 | 雜項設備 | 權 利 | 投 資 | | |
| 2,550 | 3,814 | 8,128 | - | - | - | 21,221 |
| 2,550 | 3,814 | 8,128 | - | - | - | 21,221 |
| - | 3,814 | 7,248 | - | - | - | 13,062 |
| - | - | 880 | - | - | - | 5,609 |
| 2,550 | - | - | - | - | - | 2,550 |
| 2,550 | - | - | - | - | - | 2,550 |

國立教育廣播電臺
人事費彙計表
中華民國110年度

單位：新臺幣千元

| 人 事 費 別 | 金 額 | 說 明 |
|------------|---------|-----|
| 一、民意代表待遇 | - | |
| 二、政務人員待遇 | - | |
| 三、法定編制人員待遇 | 79,798 | |
| 四、約聘僱人員待遇 | 1,676 | |
| 五、技工及工友待遇 | 4,434 | |
| 六、獎金 | 20,462 | |
| 七、其他給與 | 2,127 | |
| 八、加班值班費 | 5,939 | |
| 九、退休退職給付 | 213 | |
| 十、退休離職儲金 | 7,419 | |
| 十一、保險 | 8,118 | |
| 十二、調待準備 | - | |
| 合 計 | 130,186 | |

本 頁 空 白

國立教育
預算員額
中華民國

| 科 目 | | | | 員 額 (單位： | | | | | | | | | | | | | |
|-----|---|---|------------------------|-----------|-----|-----|-----|-----|-----|-----|-----|-----|-----|-----|-----|-----|-----|
| 款 | 項 | 目 | 節 名 稱 | 職 員 | | 警 察 | | 法 警 | | 駐 警 | | 工 友 | | 技 工 | | 駕 駛 | |
| | | | | 本年度 | 上年度 | 本年度 | 上年度 | 本年度 | 上年度 | 本年度 | 上年度 | 本年度 | 上年度 | 本年度 | 上年度 | 本年度 | 上年度 |
| 11 | 7 | 1 | 0020000000 教育部主管 | | | | | | | | | | | | | | |
| | | | 0021870000 國立教育廣播電臺 | 94 | 94 | - | - | - | - | 17 | 18 | 4 | 4 | 2 | 2 | 5 | 5 |
| | | | 5121870100 一般行政 | 94 | 94 | - | - | - | - | 17 | 18 | 4 | 4 | 2 | 2 | 5 | 5 |

110年度

人)

110年度非以人事費支付勞力外包公司之「勞務承攬」支出，說明如下：

- 1.總臺清潔勞務2人，經費計1,400千元。
- 2.總臺駕駛勞務1人，經費計520千元。
- 3.總臺、高雄及花蓮分臺警衛保全5人，經費計3,520千元。
- 4.南海學園大門保全2人，5機關分攤，本臺分攤經費計400千元。
- 5.業務資料處理登錄、文書繕校及活動規劃執行1人，經費計644千元。

國立教育廣播電臺 公務車輛明細表

中華民國110年度

單位：新臺幣千元

| 車輛數 | 車 輛 種 類 | 乘客人數 不含司機 | 購置 年月 | 汽缸總 排氣量 (立方公分) | 油料費 | | | 養護費 | 其 他 | 備 註 |
|-----|----------|--------------|----------|----------------------|--------|-------|-----|-----|-----|--|
| | | | | | 數量(公升) | 單價(元) | 金額 | | | |
| | 現有車輛： | | | | | | | | | |
| 1 | 首長專用車 | 4 | 98 .09 | 1,794 | 1,400 | 25.60 | 36 | 51 | 42 | 0702-QH。 |
| 1 | 其他特殊用途車輛 | 7 | 92 .05 | 2,736 | 956 | 25.60 | 24 | 6 | 39 | 5310-DC。 預計110年5月 汰換，另購置 四輪傳動客貨 兩用車。 |
| 1 | 其他特殊用途車輛 | 4 | 94 .05 | 2,967 | 956 | 25.60 | 24 | 6 | 39 | 0255-EJ。 預計110年5月 汰換，另購置 四輪傳動客貨 兩用車。 |
| 1 | 其他特殊用途車輛 | 4 | 95 .05 | 2,736 | 1,400 | 25.60 | 36 | 51 | 47 | 3061-EY。 |
| 1 | 其他特殊用途車輛 | 4 | 95 .05 | 2,736 | 1,400 | 25.60 | 36 | 51 | 47 | 3062-EY。 |
| 1 | 其他特殊用途車輛 | 7 | 96 .06 | 2,350 | 1,400 | 25.60 | 36 | 51 | 45 | 7259-QK。 |
| 1 | 其他特殊用途車輛 | 4 | 97 .05 | 2,736 | 1,400 | 25.60 | 36 | 23 | 48 | 2923-QZ。 預計110年5月 汰換，另購置 四輪傳動客貨 兩用車，且截 至109年6月底 止之行駛里程 數為221,020 公里。 |
| 1 | 一般公務用機車 | 0 | 94 .03 | 49 | 232 | 25.60 | 6 | 2 | 3 | UB9-098。 |
| 3 | 一般公務用機車 | 0 | 96 .06 | 124 | 696 | 25.60 | 18 | 5 | 9 | 9HP-025，9HP -026，9HP-02 7。 |
| 1 | 一般公務用機車 | 0 | 100.03 | 124 | 232 | 25.60 | 6 | 2 | 3 | 572-HQJ。 |
| 1 | 一般公務用機車 | 0 | 107.03 | 124 | 232 | 25.60 | 6 | 2 | 3 | MRK-3273。 |
| 1 | 一般公務用機車 | 0 | 107.05 | 124 | 232 | 25.60 | 6 | 1 | 3 | MPW-0863。 |
| | 合 計 | | | | 10,536 | | 270 | 251 | 328 | |

本 頁 空 白

| | | | | |
|-------|----|------|------|-----|
| 預算員額： | 職員 | 94 人 | 技工 | 2 人 |
| | 警察 | 0 人 | 駕駛 | 5 人 |
| | 法警 | 0 人 | 聘用 | 0 人 |
| | 駐警 | 17 人 | 約僱 | 4 人 |
| | 工友 | 4 人 | 駐外雇員 | 0 人 |

合計： 126 人

國立教育
現有辦公房

中華民國

| 區 分 | 自有 | | | | 無償借用 | | |
|-----------|-----|----------|---------|-------|------|-------|-------|
| | 單位數 | 面積 | 取得成本 | 年需養護費 | 單位數 | 面積 | 年需養護費 |
| 一、辦公房屋 | 31棟 | 9,782.21 | 218,703 | 618 | | - | - |
| 二、機關宿舍 | | - | - | - | | 99.19 | 3 |
| 1 首長宿舍 | | - | - | - | 1 | 99.19 | 3 |
| 2 單房間職務宿舍 | | - | - | - | | - | - |
| 3 多房間職務宿舍 | | - | - | - | | - | - |
| 三、其他 | | - | - | - | | - | - |
| 合 計 | | 9,782.21 | 218,703 | 618 | | 99.19 | 3 |

廣播電臺

舍明細表

110年度

單位：新臺幣千元，平方公尺

| 有償租用或借用 | | | | | 合計 | | | |
|---------|----|----|----|-------|----------|----|----|-------|
| 單位數 | 面積 | 押金 | 租金 | 年需養護費 | 面積 | 押金 | 租金 | 年需養護費 |
| | - | - | - | - | 9,782.21 | - | - | 618 |
| | - | - | - | - | 99.19 | - | - | 3 |
| | - | - | - | - | 99.19 | - | - | 3 |
| | - | - | - | - | - | - | - | - |
| | - | - | - | - | - | - | - | - |
| | - | - | - | - | - | - | - | - |
| | - | - | - | - | 9,881.40 | - | - | 621 |

| 捐 助 計 畫 | 計 畫 起 訖 年 度 | 捐 助 對 象 | 捐 助 內 容 | 捐 助 |
|------------------------|-------------------|---------|-----------------------|---------------------------------|
| | | | | 經 常 |
| | | | | 人 事 費 |
| 合計 | | | | - |
| 1.對個人之捐助 | | | | - |
| 4085 獎勵及慰問 | | | | - |
| (1)5121870100 | | | | - |
| 一般行政 | | | | |
| [1]退休退職人員三節慰問金 | 01 | 110-110 | 退休退職人員 | 發放退休退職人員三節慰問金。 |
| (2)5121870200 | | | | - |
| 臺務業務活動 | | | | |
| [1]獎勵外製節目參與廣播金鐘獎等競賽 | 02 | 110-110 | 外製節目參與金鐘獎等廣播競賽獲入圍、得獎等 | 獎勵外製節目參與金鐘獎等廣播競賽獲入圍、得獎人等。 |
| [2]推動廣播教育辦理廣播相關活動競賽之獎勵 | 03 | 110-110 | 獎勵廣播相關活動競賽獲入圍、得獎等個人 | 為推動廣播教育，辦理廣播相關活動競賽，獎勵獲入圍、得獎等個人。 |

廣播電臺
分析表
110年度

單位：新臺幣千元

| 經 費 | | 之 用 途 | | 分 析 |
|-------|-----|---------|-----|-----|
| 門 | | 資 本 門 | | 合 計 |
| 業 務 費 | 其 他 | 營 建 工 程 | 其 他 | |
| - | 307 | - | - | 307 |
| - | 307 | - | - | 307 |
| - | 307 | - | - | 307 |
| - | 54 | - | - | 54 |
| - | 54 | - | - | 54 |
| - | 253 | - | - | 253 |
| - | 53 | - | - | 53 |
| - | 200 | - | - | 200 |

| 職能 別分類 | 經濟性 分類 | 經 常 | | | |
|-----------|-----------|---------|-----------|------|--------|
| | | 受僱人員報酬 | 商品及勞務購買支出 | 債務利息 | 土地租金支出 |
| 總 計 | | 133,180 | 67,361 | - | - |
| 04 教育 | | 133,180 | 67,361 | - | - |

廣播電臺
濟性綜合分類表
110年度

單位：新臺幣千元

| 支 出 | | | | |
|---------|-----------------|-----|-----|---------|
| 經 常 移 轉 | | | | |
| 對企業 | 對家庭及民間 非營利機構 | 對政府 | 對國外 | 經常支出合計 |
| - | 307 | - | - | 200,848 |
| - | 307 | - | - | 200,848 |

國立教育
歲出按職能及經
中華民國

| 職能別分類 | | 經濟性分類 | 資本 | | | |
|-------|--|-------|-------|----------|-------|-----|
| | | | 投資及增資 | | | 資 |
| | | | 對營業基金 | 對非營業特種基金 | 對民間企業 | 對企業 |
| 總計 | | - | - | - | - | |
| 04 教育 | | - | - | - | - | |

廣播電臺
濟性綜合分類表
110年度

單位：新臺幣千元

| 支 | | | 出 | |
|-----------------|-----|-----|------|--------|
| 本 | 移 | 轉 | 土地購入 | 無形資產購入 |
| 對家庭及民間 非營利機構 | 對政府 | 對國外 | | |
| - | - | - | - | - |
| - | - | - | - | - |

| 職能 別分類 | 經濟性 分類 | 資本 固定 資產 | | | |
|-----------|-----------|------------------|-------|------|-------|
| | | 固 定 資 本 | | | |
| | | 住宅 | 非住宅房屋 | 營建工程 | 運輸工具 |
| 總計 | | - | 2,100 | - | 2,550 |
| 04 教育 | | - | 2,100 | - | 2,550 |

廣播電臺
濟性綜合分類表
110年度

單位：新臺幣千元

| 支 | | | 出 | 總計 |
|-------|---------|------|--------|---------|
| 形 | 成 | | 資本支出合計 | |
| 資訊軟體 | 機器及其他設備 | 土地改良 | | |
| 2,800 | 13,771 | - | 21,221 | 222,069 |
| 2,800 | 13,771 | - | 21,221 | 222,069 |

國立教育廣播電臺

立法院審議中央政府總預算案所提決議、附帶決議及注意辦理事項辦理情形報告表

中華民國 109 年度

| 決 議 、 附 帶 決 議 及 注 意 事 項 | 辦 理 情 形 |
|--|------------------------------------|
| 項 次 內 容 | |
| <p>一、通案決議部分：</p> <p>1. 109 年度總預算案針對各機關及所屬通案刪減用途別項目決議如下：</p> <ol style="list-style-type: none"> 1. 減列大陸地區旅費 40%。 2. 減列國外旅費及出國教育訓練費 5%。 3. 減列委辦費 3%。 4. 減列房屋建築養護費 4%。 5. 減列車輛及辦公器具養護費 4%。 6. 減列設施及機械設備養護費 4%。 7. 減列軍事裝備及設施 4%。 8. 減列政令宣導費 15%。 9. 減列設備及投資 5%。 10. 減列對國內團體之捐助及政府機關間之補助 4%。 11. 減列對地方政府之補助 3%。 12. 前述 1 至 8 項允許在業務費科目範圍內調整。 13. 前述 10 至 11 項允許在獎補助費科目範圍內調整。 14. 前述 1 至 11 項若有特殊困難無法依上開原則調整者，可提出其他可刪減項目，經主計總處審核同意後予以代替補足。 15. 如總刪減數未達 246 億元（約 1.17%），需另予補足，並由主計總處優先自第 3 至 7 及 9 項刪減。 <p>109 年度中央政府總預算案針對各機關及所屬統刪項目如下：</p> <ol style="list-style-type: none"> 1. 大陸地區旅費：統刪 40%。 2. 國外旅費及出國教育訓練費：除法律義務支出不刪外，其餘統刪 5%。 3. 委辦費：除法律義務支出不刪外，其餘統刪 3%。 4. 軍事裝備及設施、房屋建築養護費、車輛及辦公器具養護費、設施及機械設備養護費：統刪 5%。 5. 政令宣導費：統刪 15%。 6. 設備及投資：除法律義務支出及資產作價投資不刪外，其餘統刪 6%。 7. 對國內團體之捐助與政府機關間之補助：除法律義務支出不刪外，其餘統刪 4%。 8. 對地方政府之補助：除法律義務支出及一般性補助款不刪外，其餘統刪 3%。 <p>11. 為利立法院監督各部會預算編列情形，有關行銷費、</p> | <p>已依決議事項辦理。</p> <p>依決議事項配合辦理。</p> |

國立教育廣播電臺

立法院審議中央政府總預算案所提決議、附帶決議及注意辦理事項辦理情形報告表

中華民國 109 年度

| 決 議 、 附 帶 決 議 及 注 意 事 項 | 辦 理 情 形 |
|---|-------------------|
| 項 次 內 容 | |
| <p>廣告費須詳細列明費用項目及金額，另其他科目經費不得流入。</p> <p>二、委員會審查決議部分：</p> | <p>本臺無此決議之情形。</p> |