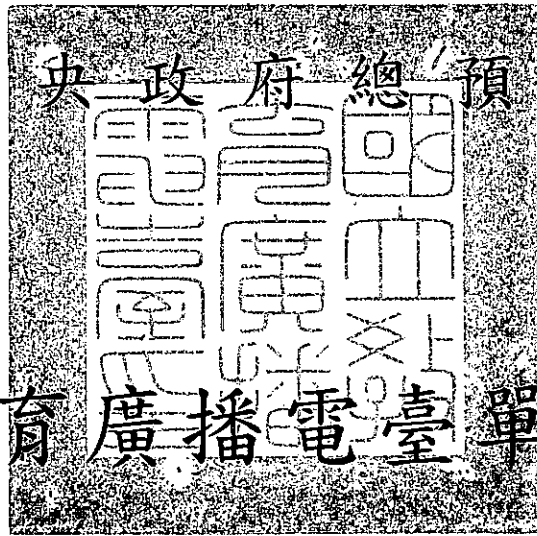


11-8

中華民國 102 年度

中 央 政 府 總 預 算



國 立 教 育 廣 播 電 臺 單 位 預 算

國 立 教 育 廣 播 電 臺 編

國立教育廣播電臺

目 次

中華民國 102 年度

書表名稱	頁次
一、預算總說明.....	1-18
二、主要表	
1.歲入來源別預算表.....	19-20
2.歲出機關別預算表.....	21-22
三、附屬表	
1.歲入項目說明提要表.....	23-25
2.歲出計畫提要及分支計畫概況表.....	26-35
3.各項費用彙計表.....	36-37
4.歲出一級用途別科目分析表.....	38-39
5.資本支出分析表.....	40-41
6.人事費分析表.....	42
7.預算員額明細表.....	44-45
8.公務車輛明細表.....	46
9.現有辦公房舍明細表.....	48-49
10.捐助經費分析表.....	50-51
11.派員出國計畫預算總表.....	52
12.派員出國計畫預算類別表—考察、視察、訪問.....	54-55
13.歲出按職能及經濟性綜合分類表.....	56-57
14.立法院審議中央政府總預算案所提決議、附帶決議及注意辦理事項辦理情形 報告表.....	58-60

國立教育廣播電臺
預算總說明
中華民國 102 年度

一、現行法定職掌

(一)、機關主要職掌

本臺為我國唯一的教育專業電臺，掌理全國教育廣播事宜，負有「教育政策、政令宣導之規劃及執行」、「教育廣播節目、教育新聞節目之規劃、製作、數位化管理及推廣」、「學校廣播教育之協助及推廣」、「社會教育及公共服務之推廣」、「其他有關教育廣播事項」五大任務。

(二)、內部分層業務

1.節目組：

- (1) 教育節目策略及頻道規劃之研究。
- (2) 教育節目之規劃、製作、排播及審核。
- (3) 國際教育節目之交流及合作。
- (4) 數位節目內容之規劃及製作。
- (5) 教育廣播教材、節目叢書與有聲資料之編輯及維護。
- (6) 其他有關節目事項。

2.新聞組：

- (1) 教育相關新聞之採訪、編輯、編譯及播報。
- (2) 教育新聞節目、單元之規劃及製作。
- (3) 教育新聞實務之研究及規劃。
- (4) 國內、外教育新聞媒體之交流及合作。
- (5) 其他有關新聞事項。

3.工程組：

- (1) 廣播機務工程系統之規劃、執行及維護。
- (2) 廣播機務工程相關設備之規格研擬、裝置、測試、檢驗及保養。
- (3) 廣播頻道之申設及廣播網之建置。
- (4) 廣播科技之研究及發展。
- (5) 其他有關工程事項。

4.數位資訊組：

- (1) 教育節目製播數位化之規劃、管理及推動。

國立教育廣播電臺
預算總說明
中華民國 102 年度

- (2) 教育廣播結合網路數位匯流之規劃及推動。
- (3) 網路教育電臺數位學習服務之規劃、管理及推動。
- (4) 資訊基礎設施、網路服務之規劃、管理及推動。
- (5) 資通安全之推動及管理。
- (6) 其他有關數位資訊事項。

5.推廣組：

- (1) 教育節目推廣與聽眾服務事項之規劃及執行。
- (2) 學校廣播教育之協助及推廣。
- (3) 民眾收聽情形與聽眾意見之調查及研究。
- (4) 跨媒體行銷及創意之整合行銷。
- (5) 參觀導覽業務之規劃及執行。
- (6) 志工資源之開發及運用。
- (7) 其他有關教育推廣事項。

6.秘書室：

- (1) 印信典守及文書、檔案之管理。
- (2) 出納、財務、營繕、採購及其他事務管理。
- (3) 工友（含技工、駕駛）及駐衛警之管理。
- (4) 不屬其他各組、室事項。

7.人事室：掌理人事事項。

8.主計室：掌理歲計、會計及統計事項。

9.各地分臺：

- (1) 各分臺電波所涵蓋地區教育節目之規劃、製作及審核。
- (2) 各分臺電波所涵蓋地區教育相關新聞之採訪、編輯與播報及新聞資料之處理。
- (3) 各分臺所轄臺站廣播工程設備安裝、操作、檢驗及保養。
- (4) 各分臺電波所涵蓋地區推廣業務之規劃及執行。
- (5) 其他有關分臺事項。

10.臺中節目中心：

- (1) 製播優質文教節目服務臺中地區聽眾。
- (2) 提供臺中地區最新文教資訊。
- (3) 辦理學校團體參觀活動及推廣活動。

國立教育廣播電臺

預 算 總 說 明

中華民國 102 年度

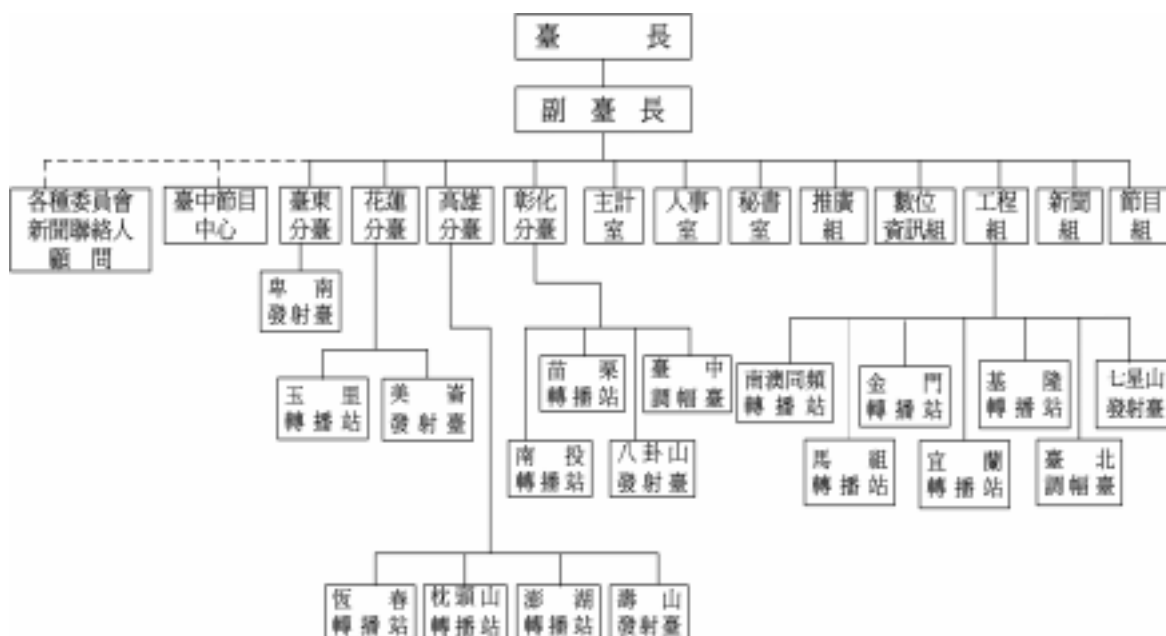
(4) 確保臺中地區聽眾收聽訊號品質。

(5) 其他有關事項。

(三)組織系統圖及預算員額說明表

本臺設臺長 1 人，綜理臺務；副臺長 1 人，襄理臺務。分設節目、新聞、工程、數位資訊組、推廣組 5 個組，秘書室、人事室、主計室 3 個室及彰化分臺、高雄分臺、花蓮分臺、臺東分臺 4 個派出單位，並轄有 18 個臺站。

其組織系統如下圖所示。



註：為服務臺中地區聽眾，設任務編組之臺中節目中心，由本臺指揮監督，並兼受本臺彰化分臺督導。

預 算 員 額 說 明 表

單位：人

年 度	職員	駐警	技工	駕駛	工友	聘用	約僱	合計
去(101)年度	97	26	4	7	4	0	4	142
本(102)年度	97	26	4	7	4	0	4	142
本年度增減	0	0	0	0	0	0	0	0

註：本臺法定編制員額職員 101 人，本(102)年度配合業務推展需要，配置預算員額 142 人，包括正式職員 97 人、約僱 4 人、駐衛警 26 人、技工 4 人、駕駛 7 人、工友 4 人。

國立教育廣播電臺

預算總說明

中華民國 102 年度

二、本臺 102 年度施政目標與重點

依據本臺五大任務，配合教育部施政政策，製播創意文教節目，積極扮演推動教育助力之角色，並以顧客導向服務，提供聽眾優質閱聽品質，使民眾能藉由收聽本臺節目，了解現階段教育政策及教改脈動，達到落實終身學習之願景。

本臺依據行政院 102 年度施政方針，配合中程施政計畫及核定預算額度，並針對當前社會狀況及本臺未來發展需要，編定 102 年度施政計畫，其目標重點如下：

(一)年度施政目標：

- 1.宣導教育政策、政令，溝通教育理念。
- 2.製播優質廣播節目，營造終身學習社會：
 - (1) 文教新聞提供媒體公共服務。
 - (2) 實施空中教學推行進修教育。
 - (3) 培養兒童及青少年公民素養。
 - (4) 發揚臺灣特色傳承鄉土文化。
 - (5) 關懷弱勢族群倡導樂齡生活。
 - (6) 推動國際教育增進外語能力。
 - (7) 推展社會教育鼓勵終身學習。
- 3.節目行銷推廣，擴大聽眾收聽，樹立公益形象：
 - (1) 參與全國性廣播競賽提升能見度。
 - (2) 辦理聽眾意見調查研究瞭解需求。
 - (3) 舉辦多元社教活動擴大聽眾參與。
 - (4) 運用實體文宣加強重點節目行銷。
 - (5) 辦理參觀導覽服務加深聽眾認知。
 - (6) 協助學校推動廣播教育培育人才。
 - (7) 培訓運用志工營造終身學習環境。
- 4.強化顧客導向，運用數位科技，開創服務領域：
 - (1) 發行電子虛擬文宣延伸服務觸角。
 - (2) 運用多元社交媒體行銷實體服務。
 - (3) 充實網路電臺創造數位學習機會。

國立教育廣播電臺
預算總說明
中華民國 102 年度

(二)年度關鍵績效指標

關鍵策略目標	關鍵績效指標				
	關鍵績效指標	評估體制	評估方式	衡量標準	該年度目標值
一 製播優質廣播節目，營造終身學習社會。(60%)	一 宣導教育政策、政令，溝通教育理念。(7.2%)	1	統計數據	節目製播數量及時數	總臺及各分臺製播教育政策議題討論、技職教育、體育教育、衛生教育節目共 9,435 小時。
	二 文教新聞提供媒體公共服務。(7.5%)	1	統計數據	節目製播數量及時數	總臺及各分臺製播文教新聞、教育交流道、專題報導共 7,800 小時；公益插播共 2,028 小時
	三 實施空中教學推行進修教育。(6.0%)	1	統計數據	節目製播數量及時數	總臺及各分臺製播空大、商行專節目 6,526 小時；教師進修節目 1,335 小時。
	四 培養兒童及青少年公民素養。(8.0%)	1	統計數據	節目製播數量及時數	總臺及各分臺製播兒童青少年節目、閱讀語文、媒體素養、學校廣播教育相關節目 10,536 小時。
	五 發揚臺灣特色傳承鄉土文化。(7.5%)	1	統計數據	節目製播數量及時數	總臺及各分臺製播原住民文化節目 2,340 小時、製播閩南文化節目 2,340 小時、製播客家文化節目 2,340 小時；製播台灣環境教育、台灣藝術教育節目 2,730 小時。
	六 關懷弱勢族群倡導樂齡生活。(7.5%)	1	統計數據	節目製播數量及時數	總臺及各分臺製播特殊教育、性別平等教育、新移民教育、弱勢關懷、生命教育節目 4,638 小時；老人節目節目 5,190 小時。

國立教育廣播電臺
預算總說明
中華民國 102 年度

關鍵策略目標		關鍵績效指標				
		關鍵績效指標	評估體制	評估方式	衡量標準	該年度目標值
		七 推動國際教育增進外語能力。(5.4%)	1	統計數據	節目製播數量及時數	總臺及各分臺製播外語教學節目、國際教育節目 7,076 小時。
		八 推展社會教育鼓勵終身學習。(10.9%)	1	統計數據	節目製播數量及時數	總臺及各分臺製播親職教育、科普新知、消費者保護、法治教育、音樂欣賞、社教節目 14,310 小時。
二	節目行銷推廣,擴大聽眾收聽,樹立公益形象(30%)	一 參與全國性廣播競賽提升能見度。(5%)	1	統計數據	全國性廣播節目競賽獲獎數量	3 座
		二 辦理聽眾意見調查瞭解聽眾需求。(2%)	1	統計數據	調查研究次數	1 次
		三 舉辦多元社教活動擴大聽眾參與。(10%)	1	統計數據	社教活動場次	80 場次
		四 出版實體文宣加強重點節目行銷。(2%)	1	統計數據	出版月刊及成果專輯 節目推薦單 大型海報輸出	13 次 2000 份 8 次
		五 辦理參觀導覽服務加深聽眾認知。(2%)	1	統計數據	參觀導覽場次	250 場次
		六 協助學校推動廣播教育培育人才。(4%)	1	統計數據	暑期培訓場次 輔導學校社團場次	2 場次 25 所學校
		七 培訓志工與運用營造終身學習環境。(5%)	1	統計數據	培訓場次 志工執勤時數	2 場次 7,000 小時

國立教育廣播電臺
預算總說明
中華民國 102 年度

關鍵策略目標	關鍵績效指標				
	關鍵績效指標	評估體制	評估方式	衡量標準	該年度目標值
三 強化顧客導向，運用數位科技，開創服務領域。(10%)	一 發行電子虛擬文宣延伸服務觸角。(2%)	1	統計數據	全年發行量	200,000 份
	二 運用多元社交媒體行銷實體服務。(2%)	1	統計數據	放置檔案數	20 次
	三 充實網路電臺內容創造數位學習機會。(6%)	1	統計數據	內容更新數量、造訪人次(含手機的行動服務人次)	更新 2500 個節目影音檔及達 220 萬造訪人次。

(三)本 (102) 年度重要施政計畫

1.本年度施政計畫重點及預期施政績效

業務別	重要施政計畫項目	實施內容
一般行政	1.處理文書收發、財物採購、保管，款項收支、會計事務、人事管理及駐警、維護等一般行政事務。 2.維護本臺節目隨選系統服務功能。 3.維護本臺各項業務應用系統。 4.維持行政電腦及各應用系統伺服器、工作站等相關設備，達到最佳運轉效能。	1.配合臺務之推展、協助各業務單位完成年度工作計畫。 2.提升系統運作穩定性及充實節目隨選系統內容。 3.維護業務單位使用之各項應用系統，使電腦作業更為順暢。 4.實施定期維護電腦作業、應用系統伺服器、工作站等相關設備，讓電腦維持於最佳運轉效能。

國立教育廣播電臺
預算總說明
中華民國 102 年度

業 務 別	重要施政計劃項目	實 施 內 容
臺務業務活動	1.宣導教育政策、政令，溝通教育理念。 2.文教新聞提供媒體公共服務。 3.實施空中教學推行進修教育。 4.培養兒童及青少年公民素養。	1-1. 為配合廣播雙向互動趨勢，開闢教育改革議題現場 call in 節目，並由相關教育行政首長及專家現場立即解答，以滿足民眾知之需求，並溝通理念。 1-2. 配合政策宣導製播十二年國教、環保教育、技職教育、體育教育、衛生教育等教育節目。 2-1. 製播文教新聞提供每日教育、科學、文化新聞，教育單元與專題報導。 2-2. 開放網站，提供民眾發表各項教育建言及問題，並代為採訪解答，安排於「教育交流道」節目播出。 2-3. 製播公益插播廣告，提供公共服務。 3-1. 藉由空中大學及空中進修學院等節目之製播，提供社會人士進修管道，以達成成人教育及終身教育之目標。 3-2. 製播教師進修節目，提供在職進修管道與機會。 4-1. 針對兒童與青少年，配合九年一貫課程學習領域開闢語文、環保、閱讀、媒體素養等兒童與青少年節目，提升學生國語、數學、英語、科學、閱讀 5 大能力。 4-2. 製播校園節目，介紹學校社團、校隊等，鼓勵學生多元適性發展。

國立教育廣播電臺
預算總說明
中華民國 102 年度

業 務 別	重要施政計劃項目	實 施 內 容
	<p>5.發揚臺灣特色傳承鄉土文化。</p> <p>6.關懷弱勢族群倡導樂齡生活。</p> <p>7.推動國際教育增進外語能力。</p> <p>8.推展社會教育鼓勵終身學習。</p> <p>9.參與全國性廣播競賽，提升能見度。</p> <p>10.辦理聽眾意見調查瞭解聽眾需求。</p> <p>11.舉辦多元社教活動擴</p>	<p>5-1.製播原住民文化、閩南文化及客家文化節目，保存及發揚本土文化。</p> <p>5-2.製播台灣文化節目，促進瞭解、認識並關心台灣地理環境與歷史人文。</p> <p>6-1.透過特殊教育節目之製播，提供身心障礙朋友適當就養、就學、就業等輔助。</p> <p>6-2.為顧及少數弱勢及特定族群，針對老人、婦女、新移民家庭等開闢各類節目，提供新知，充實其精神生活。</p> <p>7-1.配合國家經濟發展，培養外語人才，製播日、英、法、德、西班牙等 12 種外國語言教學節目。</p> <p>7-2.製播國際教育節目，培養國人國際觀，提升國際競爭力。</p> <p>8-1.製播各類音樂、藝文及民俗等節目，提升民眾藝文素養，並妥適陶冶民眾休閒生活。</p> <p>8-2.製播講座系列性節目，鼓勵國人終身學習。推行社會教育，提升全民生活素質。</p> <p>9.參與各項廣播專業相關競賽。</p> <p>10.定期規劃辦理聽眾調查，瞭解收聽現況與聽眾需求，以為節目製播、活動推廣辦理之參考。</p> <p>11-1.舉辦教師聽廣播寫心得研</p>

國立教育廣播電臺
預算總說明
中華民國 102 年度

業 務 別	重要施政計劃項目	實 施 內 容
	<p>大聽眾參與。</p> <p>12.出版實體文宣加強節目行銷。</p> <p>13.辦理參觀導覽加深聽眾認知。</p> <p>14.協助學校推動廣播教育培育人才。</p> <p>15.培訓運用志工營造終身學習環境。</p> <p>16.發行電子虛擬文宣延伸服務觸角。</p> <p>17.運用多元社交媒體行銷實體服務。</p>	<p>習活動，以供全國中小學及幼稚園教師在職進修。</p> <p>11-2.辦理節目聽友會，凝聚聽友對節目及電臺之向心力。</p> <p>11-3.廣結社會資源，辦理各項社教推廣、聽友聯誼等活動，以貫徹社教活動館外化目標。</p> <p>12-1.每月出版教育廣播月刊送各社教單位及學校，供其參考運用。</p> <p>12-2.彙製節目推薦單。</p> <p>12-3.大型海報輸出。</p> <p>13.邀請學校團體參觀電臺，藉由導覽過程認識電臺進而運用電臺各項學習資源。</p> <p>14-1.結合大學院校傳播及新聞系所，提供實習場所，實施建教合作。</p> <p>14-2.提供專業師資，輔導學校廣播社團。</p> <p>15-1.培訓及運用節目志工，學習廣播節目製播知識並協助節目播。</p> <p>15-2.培訓及運用行政志工，學習廣播推廣相關知識並協助聽眾服務事宜。</p> <p>16.發行電子報，推廣節目及活動訊息，擴大與聽友互動。</p> <p>17.深入校園報導學校特色、社團活動，利用網路視訊直播或攝製影片放置社交媒體，以利全國親、師、生相互觀摩、分享。</p>

國立教育廣播電臺
預算總說明
中華民國 102 年度

業 務 別	重要施政計劃項目	實 施 內 容
	<p>18.充實網路電臺內容創造數位學習機會。</p> <p>19.臺北總臺及各分臺與所轄台站之各項廣播機器、天線、鐵塔等設備維修保養，所需零件、消耗器材之補充。</p> <p>20.臺北總臺及各分臺與所轄台站之各項廣播機器用電、發電機用油、廣播電臺執照及頻率使用、租用衛星頻道、上下鏈設備所需費用。</p> <p>21.辦理技術人員在職訓練及參觀國內最新廣播機器設備展示會。</p>	<p>18.推廣網路電臺服務，增進民眾數位學習機會。</p> <p>19.20.使本臺所使用之各項廣播機器設備達到最佳性能，維持良好播出品質。</p> <p>21.提升工程人員本職學能訓練經驗，以利工務業務之推展。</p>

國立教育廣播電臺
預算總說明
中華民國 102 年度

2.本年度預算編製情形

單位：新台幣千元

科目名稱	全年度預算		
	合計	經常門	資本門
歲入部分：	921	921	0
1.規費收入	8	8	0
2.財產收入	1	1	0
3.其他收入	912	912	0
歲出部分：	183,568	181,089	2,479
1.一般行政	147,724	147,264	460
2.臺務業務活動	35,599	33,580	2,019
3.第一預備金	245	245	0

本年度歲入預算數 921 千元；歲出預算數 183,568 千元，其中含第一預備金 245 千元。

國立教育廣播電臺

預算總說明

中華民國 102 年度

三、以前年度計畫實施狀況及成果概述

(一)前(100)年度施政績效暨達成情形分析

1.前年度績效目標達成情形

年度績效目標	衡量指標	原訂目標值	績效衡量暨達成情形分析
一 製播優質廣播節目,營造終身學習社會。(60%)	一 製播節目傳播國家教育政策、政令,溝通教育理念。(19.2%)	總臺及各分臺製播教育議題及政策溝通節目共 25,160 小時。	總臺及各分臺達成製播教育議題及政策溝通節目共 25,160 小時,達成績效目標。
	二 實施空中教學,推動成人及終身教育。(16.0%)	總臺及各分臺製播空中教學節目 7,280 小時,推動成人及終身教學節目 13,650 小時。	總臺及各分臺達成製播空中教學節目 7,280 小時,推動成人及終身教學節目 13,650 小時,達成績效目標。
	三 推動特殊教育及職業教育。(4.3%)	總臺及各分臺推動特殊教育及職業教育相關節目 5,634 小時。	總臺及各分臺達成推動特殊教育及職業教育相關節目 5,634 小時,達成績效目標。
	四 推廣傳承本土文化(含本土語言教學)。(5.3%)	總臺及各分臺製播原住民文化節目 2,340 小時、製播閩南文化節目 2,340 小時、製播客家文化節目 2,340 小時	總臺及各分臺達成製播原住民文化節目 2,340 小時 製播閩南文化節目 2,340 小時、製播客家文化節目 2,340 小時,達成績效目標。
	五 推展社會教育。(13.8%)	總臺及各分臺製播社會教育節目 18,060 小時。	總臺及各分臺達成製播社會教育節目 18,060 小時。
	六 協助推動學校廣播教育。(1.4%)	總臺及各分臺提供大專校院製播節目 1,820 小時。	總臺及各分臺達成提供大專校院製播節目 1,820 小時,達成績效目標。

國立教育廣播電臺
預算總說明
中華民國 102 年度

年度績效目標		衡量指標	原訂目標值	績效衡量暨達成情形分析
二	節目行銷及推廣,擴大聽眾收聽,樹立電臺公益形象。(30%)	一 舉辦教師聽廣播研習。(5%)	450 人	參與人數 620 人,達成績效目標。
		二 辦理社教活動,擴大聽眾參與。(20%)	80 場次	辦理 82 場次,達成績效目標。
		三 榮獲全國性廣播競賽獎項。(5%)	3 座	榮獲 8 座,達成績效目標。
三	強化顧客導向,開創服務領域。(10%)	一 辦理聽眾滿意度意見調查研究。(2%)	1 次	辦理 1 次,達成績效目標。
		二 擴大電子虛擬文宣品發行量。(2%)	150,000 份	發行 155,000 份,達成績效目標。
		三 出版文宣品,結合多媒介行銷。(2%)	13 次	13 次,達成績效目標。
		四 辦理志工培訓運用,營造終身學習環境。(2%)	7,000 小時	7,010 小時,達成績效目標。
		五 推展網路電臺服務,增進民眾數位學習機會。(2%)	220 萬造訪人次,下載節目單元 2 億講次。	247 萬造訪人次,下載節目單元,共 2 億零 5 百萬講次,達成績效目標。

國立教育廣播電臺
預算總說明
中華民國 102 年度

2.前(100)年度預算執行情形

單位：新台幣千元

科目名稱	全年度 預算數	預算增減數			合計	決算數			決算數佔 預算數之 比率
		動支 第一 預備 金	預算 追加 (減) 數	小計		收付實 現數	權責 發生 數	合計	
歲入部分：	919	0	0	0	919	966	0	966	105.16%
1.罰款及賠償收入	0	0	0	0	0	1	0	1	-
2.規費收入	8	0	0	0	8	9	0	9	111.60%
3.財產收入	1	0	0	0	1	45	0	45	4,529.20%
3.其他收入	910	0	0	0	910	911	0	911	100.19%
歲出部分：	204,217	0	0	0	204,217	202,535	249	202,784	99.30%
1.一般行政	147,702	0	0	0	147,702	146,276	0	146,276	99.03%
2.臺務業務活動	56,270	245	0	245	56,515	56,259	249	56,508	99.99%
3.第一預備金	245	-245	0	-245	0	0	0	0	-

國立教育廣播電臺

預算總說明

中華民國 102 年度

(二)上(101)年度已過期間(自 101 年 1 月 1 日起至 101 年 6 月 30 日止)施政績效暨達成情形分析

1.上年度已過期間績效目標達成情形：

關鍵策略目標	關鍵績效指標	績效衡量暨達成情形分析
一 製播優質廣播節目，營造終身學習社會。(60%)	一 製播節目傳播國家教育政策、政令，溝通教育理念。(19.2%)	總臺及各分臺製播「教育交流道」、「文教新聞」、「教育好夥伴」、「教育不斷電」、「台北新教育」「教育全方位」、「教室裡的春天」等教育新世紀系列節目，上半年共計 12,580 小時，已達衡量指標 50%。
	二 實施空中教學，推動成人及終身教育。(16.0%)	總臺及各分臺製播「英語你我他」、「English Follow Me」、「彩虹時間-兒童英語故事」、「快樂小學堂」與法語、西班牙語、日語、德語、印尼語、泰國語、韓語、義大利語等語文教學節目及播出空中大學、空中進修學院廣播教學節目，上半年共計 10,465 小時，已達衡量指標 50%。
	三 推動特殊教育及職業教育。(4.3%)	總臺及各分臺製播「特別的愛」、「技職紅不讓」、「青春夢工廠」等節目，上半年共計 2,817 小時，已達衡量指標 50%。
	四 推廣傳承鄉土文化(含本土語言教學)。(5.3%)	總臺及各分臺製播原住民語言節目「有原來相會」，上半年共計 1,170 小時；製播閩南文化節目「台灣鹹酸甜」、「咱的故鄉」，上半年共計 1,170 小時；製播客家文化節目「哈拉哈客」、「客家庄桐花情」、「歡迎來做客」，上半年共計 1,170 小時，均已達衡量指標 50%。
	五 推展社會教育節目。(13.8%)	總臺及各分臺製播「長青天地」、「從心歸零」、「教育生活家」、「文化生活家」、「銀髮新視界」、「星期講座」、「鄉土戀真情」、「自然筆記」、「漫步藝文大道」、「聽見桃花源」等節目，上半年共計 9,030

國立教育廣播電臺
預算總說明
中華民國 102 年度

關鍵策略目標	關鍵績效指標	績效衡量暨達成情形分析
	六 協助推動學校廣播教育。(1.4%)	小時，已達衡量指標 50%。 臺北總臺製播「音樂瘋一點」、「星光樂河」、「時光徒步區」及彰化分臺「親子心語錄」等節目，上半年共計 910 小時，已達衡量指標 50%。
二 節目行銷及推廣，擴大聽眾收聽，樹立電臺公益形象。(30%)	一 舉辦教師聽廣播研習。(5%) 二 辦理社教活動，擴大聽眾參與。(20%) 三 榮獲全國性廣播競賽獎項。(5%)	上半年辦理「教師收聽教育廣播節目發給進修時數證明活動」活動一梯次共有 319 位教師參與活動，已達衡量指標 70%。 本臺 101 年 1 至 6 月結合官方及民間資源合作辦理推廣教育活動計 41 場次，已達衡量指標 51%。 製播優良廣播節目參加行政院新聞局廣播金鐘獎、臺北市記者公會社會光明面報導獎及兩岸新聞報導獎、優良新聞報導獎等獎項競賽，等獎項競賽，預計將於第 3-4 季陸續公布。
三 強化顧客導向，開創服務領域。(10%)	一 辦理聽眾滿意度意見調查研究。(2%) 二 擴大電子虛擬文宣品發行量。(2%) 三 出版文宣品，結合多媒介行銷。(2%) 四 辦理志工培訓運用，營造終身學習環境。(2%)	101 年調查研究完成「台灣鹹酸甜 - 活力台灣」聽友會。針對節目整體服務滿意度的問卷調查，參與活動的聽友滿意程度達 96.9%，顯示節目符合聽友需求。 101 年 1 至 6 月電子報發行 12 期，目前訂閱人數 10,118 人，發寄數量 74,164 份，約達衡量指標 37%。 101 年 1 至 6 月出版教育廣播成果專輯及教育廣播月刊合計 7 次，寄送份數 55,000 份，達衡量指標 54%。 1. 本臺臺北總臺和彰化、高雄、花蓮、臺東等四個分臺志工 101 年 1 至 6 月，執勤時數 3,373 小時，達衡量指標 48%。 2. 臺東分臺為新進節目志工辦理二場「志在幸福」培訓，參加人次 44 人次。

國立教育廣播電臺
預算總說明
中華民國 102 年度

關鍵策略目標	關鍵績效指標	績效衡量暨達成情形分析
	五 推展網路電臺服務，增進民眾數位學習機會。 (2%)	101年1至6月網路電臺共新增1,571個節目音源檔，造訪人次達1,403,667人次，下載節目單元71,795,689講次，分別達衡量指標63%、64%及36%。

2. 上年度(101)已過期間預算執行情形

單位：新台幣千元

科目名稱	全年度預算數	截至6月底分配數(1)	截至6月底實收或實付累計數(2)	暫付數(3)	合計(4) =(2)+(3)	分配數餘額(5) =(1)-(4)	執行率%(6) =(4)/(1)
歲入部分：	921	152	155	0	155	-3	101.97%
1.罰款及賠償收入	0	0	1	0	1	-1	-
2.規費收入	8	4	4	0	4	0	100%
3.財產收入	1	1	2	0	2	-1	-
4.其他收入	912	147	148	0	148	-1	100.68%
歲出部分：	202,341	118,412	101,423	9,068	110,491	7,921	93.31%
1.一般行政	152,729	91,426	85,150	11	85,161	6,265	93.15%
2.臺務業務活動	49,367	26,986	16,273	9,057	25,330	1,656	93.86%
3.第一預備金	245	0	0	0	0	0	-

國立教育廣播電臺 歲入來源別預算表

經資門併計

中華民國102年度

單位：新臺幣千元

科 目 節 名 目 稱					本年度預算數	上年度預算數	前年度決算數	本年度與 上年度比較	說 明
				合計	921	921	966	0	
2				0400000000 罰款及賠償收入	-	-	1	-	
	94			0421870000 國立教育廣播電臺	-	-	1	-	
		1		0421870300 賠償收入	-	-	1	-	
			1	0421870301 一般賠償收入	-	-	1	-	前年度決算數係廠商違約逾期交貨之賠償收入。
3				0500000000 規費收入	8	8	9	0	
	108			0521870000 國立教育廣播電臺	8	8	9	0	
		1		0521870300 使用規費收入	8	8	9	0	
			1	0521870305 資料使用費	-	-	1	-	前年度決算數係政府出版品銷售收入繳庫數。
			2	0521870312 場地設施使用費	8	8	8	0	本年度預算數係借用宿舍員工自薪資扣回繳庫數。
4				0700000000 財產收入	1	1	45	0	
	104			0721870000 國立教育廣播電臺	1	1	45	0	
		1		0721870100 財產孳息	1	1	2	0	
			1	0721870106 租金收入	1	1	2	0	本年度預算數係提供轉播站部分空間供漢聲廣播電臺使用之租金收入。
			2	0721870600 廢舊物資售價	-	-	44	-	前年度決算數係出售報廢發電機、冷氣機、雜項設備及資源回收品等收入。
7				1100000000 其他收入	912	912	912	0	
	98			1121870000 國立教育廣播電臺	912	912	912	0	
		1		1121870900 雜項收入	912	912	912	0	
			1	1121870901 收回以前年度歲出	-	-	1	-	前年度決算數係收回溢付節目酬勞繳庫數。
			2	1121870909 其他雜項收入	912	912	911	0	本年度預算數係接受空中大學與空中進

國立教育廣播電臺 歲入來源別預算表

經資門併計

中華民國102年度

單位：新臺幣千元

科 款	項	目	節	名	目 稱	本年度預算數	上年度預算數	前年度決算數	本年度與 上年度比較	說 明
										修學校委託播出教學節目等收入。

國立教育廣播電臺 歲出機關別預算表

經資門併計

中華民國102年度

單位：新臺幣千元

科					目	本年度預算數	上年度預算數	本年度與上年度 比	說	明
款	項	目	節	名	稱					
11	8	1	002000000	教育部主管		183,568	202,341	-18,773	1. 本年度預算數147,724千元，包括人事費138,194千元，業務費8,998千元，設備及投資460千元，獎補助費72千元。 2. 本年度預算數之內容與上年度之比較如下： (1) 人員維持費138,194千元，較上年度減列員工上下班交通費及退休人員年終慰問金3,036千元。 。 (2) 基本行政工作維持費7,712千元，較上年度減列教育訓練費及設備購置等經費979千元，增列通訊費、車輛及辦公器具養護費等280千元，計淨減699千元。 (3) 資訊作業維持費1,818千元，較上年度減列虛擬化平臺暨資訊資源整併建置費、數據通訊費及設備維護等經費計1,270千元。	
			002187000	國立教育廣播電臺		183,568	202,341	-18,773		
			532187000	文化支出		183,568	202,341	-18,773		
			532187010	一般行政		147,724	152,729	-5,005		
	2		532187020	臺務業務活動		35,599	49,367	-13,768	1. 本年度預算數35,599千元，包括業務費33,377千元，設備及投資2,019千元，獎補助費203千元。 2. 本年度預算數之內容與上年度之比較如下： (1) 節目製作經費12,829千元，較上年度減列節目製播經費及設備購置等經費2,126千元。 (2) 機務維修管理經費7,889千元，較上年度減列機務維修所需物品、廣播機器、鐵塔等維護費及購置機務維修所需設備等經費887千元，增列數據通訊費及國外旅費等經費536千元，計淨減351千元。 (3) 彰化分臺節目製作及機務管理經費5,078千元，較上年度減列廣播教育錄製經費、通訊費及相關設備維修保養購置等經費822千元。 (4) 高雄分臺節目製作及機務管理經費3,728千元，較上年度減列節目製播經費及設備維修保養購置等經費439千元。 (5) 花蓮分臺節目製作及機務管理經費2,221千元，較上年度減列環境佈置、房舍及設備維修保養購置等經費232千元。 (6) 臺東分臺節目製作及機務管理經費2,180千元，較上年度減列出國旅費、房舍及設備維修保養購置等經費227千元。 (7) 節目推廣調查研究經費1,674千元，較上年度減列辦理各項推廣活動與文宣印製及設備購置等經費41千元。	

國立教育廣播電臺 歲出機關別預算表

經資門併計

中華民國102年度

單位：新臺幣千元

科				目	本年度預算數	上年度預算數	本年度與上年度 比	說 明
款	項	目	節	名				
		3		5321879800 第一預備金	245	245	0	(8) 上年度全國學生音樂比賽預算業已編竣，所列9,530千元如數減列。 仍照上年度預算數編列。

國立教育廣播電臺 歲入項目說明提要表

中華民國102年度

單位：新臺幣千元

來源子目及細目與編號	0521870300 使用規費收入	-0521870312 場地設施使用費	預算金額	8	承辦單位	秘書室
------------	----------------------	------------------------	------	---	------	-----

歲 入 項 目 說 明

一、項目內容

員工借用宿舍自薪資扣回繳庫數。

二、法令依據

依據行政院79年6月15日台人政肆字第240000號
函規定辦理。

金 額 及 說 明

款	項	目	節	名 稱	金 額	說 明
3				0500000000 規費收入	8	
	108			0521870000 國立教育廣播電臺	8	
		1		0521870300 使用規費收入	8	
			2	0521870312 場地設施使用費	8	本年度預算數係員工借用宿舍1人自薪資扣回繳庫數(每月700元)之場地使用費收入8千元，與上年度同。

國立教育廣播電臺 歲入項目說明提要表

中華民國102年度

單位：新臺幣千元

來源子目及細目與編號	0721870100 財產孳息	-0721870106 _租金收入	預算金額	1	承辦單位	秘書室
------------	--------------------	----------------------	------	---	------	-----

歲 入 項 目 說 明

一、項目內容

提供宜蘭轉播站部分空間供漢聲廣播電臺地臺發射機使用之租金收入。

二、法令依據

依據國有財產法第28條及國有出租基地租金率調整方案規定辦理。

金 額 及 說 明

款	項	目	節	名 稱	金 額	說 明
4				0700000000 財產收入	1	
	104			0721870000 國立教育廣播電臺	1	
		1		0721870100 財產孳息	1	
			1	0721870106 租金收入	1	本年度預算數係提供宜蘭轉播站7.5平方公尺空間供漢聲廣播電臺發射機使用之租金收入1千元，與上年度同。

國立教育廣播電臺 歲入項目說明提要表

中華民國102年度

單位：新臺幣千元

來源子目及細目與編號	1121870900 雜項收入	-1121870909 其他雜項收入	預算金額	912	承辦單位	節目組、高雄分臺
------------	--------------------	-----------------------	------	-----	------	----------

歲 入 項 目 說 明

一、項目內容

空中教學節目委播錄製等收入。

二、法令依據

教育部72.7.2台(72)社字第25177號函及教育部75.6.23台(75)社字第26342號函。

金 額 及 說 明

款	項	目	節	名 稱	金 額	說 明
7				1100000000 其他收入	912	
	98			1121870000 國立教育廣播電臺	912	
		1		1121870900 雜項收入	912	
			2	1121870909 其他雜項收入	912	本年度預算數係受託播出空中教學節目等收入912千元，包括： 1. 空中大學託播教學節目549千元(全年2,196講次，全國聯播時段每講次託播費用250元)，與上年度同。 2. 華視空中進修學院託播教學節目288千元(全年1,095講次，全國聯播時段每講次託播費用263元)，與上年度同。 3. 高雄市立空中大學託播教學節目75千元(地方區域性託播504講次，每講次託播費用150元)，與上年度同。

國立教育廣播電臺
歲出計畫提要及分支計畫概況表

經資門併計

中華民國102年度

單位：新臺幣千元

工作計畫名稱及編號	5321870100 一般行政	預算金額	147,724
計畫內容： 一般性行政管理工作及共同性經費。		預期成果： 行政工作推展順利完成。	
分支計畫及用途別科目	預算金額	承辦單位	說明
01 人員維持	138,194	人事室	本項計需經費138,194千元，其內容如下：
0100 人事費	138,194		1. 本臺編列職員97人，約僱4人，駐衛警26人，技工4人，駕駛7人，工友4人，共142人，編列法定編制人員待遇84,529千元、約僱人員待遇1,628千元與技工及工友待遇5,920千元。
0103 法定編制人員待遇	84,529		2. 考績獎金及年終工作獎金21,088千元。
0104 約聘僱人員待遇	1,628		3. 休假補助2,542千元。
0105 技工及工友待遇	5,920		4. 超時加班及不休假加班費5,838千元。
0111 獎金	21,088		5. 退休離職儲金7,131千元，包括：
0121 其他給與	2,542		(1) 提撥公務人員退休撫卹金6,479千元。
0131 加班值班費	5,838		(2) 提撥勞工退休準備金554千元。
0143 退休離職儲金	7,131		(3) 提撥約僱人員離職儲金98千元。
0151 保險	9,518		6. 公保、勞保及全民健保費9,518千元。
02 基本行政工作維持	7,712	秘書室	配合臺務之推展，編列基本行政工作維持費7,712千元，其內容如下：
0200 業務費	7,456		1. 業務費7,456千元，包括：
0201 教育訓練費	80		(1) 辦理人員在職進修、訓練等費用80千元。
0202 水電費	1,213		(2) 青年大樓、廣播大樓及首長宿舍水電瓦斯等費用1,213千元。
0203 通訊費	1,080		(3) 總臺電話、數據通訊與郵資等費用1,080千元。
0215 資訊服務費	174		(4) 公文管理、財產管理及薪資管理等行政資訊系統維護費174千元。
0219 其他業務租金	154		(5) 影印機租賃及其他業務租金154千元。
0221 稅捐及規費	163		(6) 稅捐及規費163千元：公務汽、機車計13輛，全年牌照稅99千元、燃料費54千元及車輛換照規費10千元。
0231 保險費	448		(7) 保險費448千元：藝文展品借展保險費27千元、公務汽、機車保險費321千元、財產火險100千元。
0250 按日按件計資酬金	49		(8) 按日按件計資酬金49千元：法律顧問費34千元及講師鐘點費15千元。
0271 物品	727		(9) 物品727千元：處理經常一般公務所需之消耗品及非消耗品，內含依規定標準編列油料366千元。
0279 一般事務費	1,853		(10) 一般事務費1,853千元，其中：
0282 房屋建築養護費	435		<1>清潔、園藝及雜役工作勞務服務費780千
0283 車輛及辦公器具養護費	414		
0284 設施及機械設備養護費	270		
0291 國內旅費	220		
0294 運費	18		
0299 特別費	158		
0300 設備及投資	184		
0304 機械設備費	84		
0306 資訊軟硬體設備費	50		
0319 雜項設備費	50		

國立教育廣播電臺
歲出計畫提要及分支計畫概況表

經資門併計

中華民國102年度

單位：新臺幣千元

工作計畫名稱及編號	5321870100 一般行政	預算金額	147,724
分支計畫及用途別科目	預算金額	承辦單位	說明
0400 獎補助費	72		元。
0475 獎勵及慰問	72		<p><2>南海學園警衛保全費300千元。</p> <p><3>文康活動費按實際員額142人，每人每年2.5千元，計355千元。</p> <p><4>駐衛警服裝、印刷、環保、臺慶、會議餐費雜支、員工健檢及組織學習活動等行政庶務之經費418千元。</p> <p>(11)辦公房舍修繕費395千元及首長宿舍修繕費40千元，全年合計435千元。</p> <p>(12)車輛及辦公器具養護費414千元，其中：</p> <p><1>編列車輛養護費308千元，內含：</p> <p>#1.車輛滿六年以上計4輛，每年每輛51千元，計編列204千元。</p> <p>#2.車輛滿四年未滿六年計2輛，每年每輛34千元，計編列68千元。</p> <p>#3.車輛滿二年未滿四年計1輛，每年每輛26千元，計編列26千元。</p> <p>#4.機車6輛，每年每輛1.7千元，計編列10千元。</p> <p><2>辦公器具養護費按預算內職員101人，每年每人約1.05千元，計106千元。</p> <p>(13)電話總機交換機、監視設備及其他儀器設備等養護費270千元。</p> <p>(14)因公出差編列國內差旅費220千元。</p> <p>(15)公務需要運費等18千元。</p> <p>(16)依規定編列首長因公所需特別費158千元。</p> <p>。</p> <p>2.汰換空調、事務等設備費184千元。</p> <p>3.本臺退休退職人員三節慰問金72千元。</p>
03 資訊作業維持	1,818	數位資訊組	配合節目製播數位化，編列資訊作業維持費計1,818千元，其內容如下：
0200 業務費	1,542		1.業務費1,542千元，包括：
0203 通訊費	440		(1)租用電腦數據專線通訊費440千元。
0215 資訊服務費	857		(2)節目數位系統保養維護、個人電腦及相關周邊設備之委外維修等資訊服務費857千元。
0271 物品	100		。
0279 一般事務費	45		(3)購置電腦周邊耗材等費用100千元。
0284 設施及機械設備養護費	100		(4)資訊行政庶務費用45千元。
0300 設備及投資	276		

國立教育廣播電臺
歲出計畫提要及分支計畫概況表

經資門併計

中華民國102年度

單位：新臺幣千元

工作計畫名稱及編號	5321870100 一般行政	預算金額	147,724
分支計畫及用途別科目	預算金額	承辦單位	說 明
0306 資訊軟硬體設備費	276		(5)機電設備養護費100千元。 2.增購汰換個人電腦與周邊軟、硬體及機房等相關設備費276千元。

國立教育廣播電臺
歲出計畫提要及分支計畫概況表

經費門併計

中華民國102年度

單位：新臺幣千元

工作計畫名稱及編號	5321870200 臺務業務活動	預算金額	35,599
-----------	-------------------	------	--------

計畫內容：

傳播教育政策、政令、實施空中教學，推動特殊教育、職業教育、推廣原住民教育及推行社會教育，並協助辦理學校廣播教學及全國學生音樂比賽。製作各種學校輔助教學、語文教學及新聞、社教等節目，以輔助學校師生學習及成人進修，進而落實終身教育之推動。

預期成果：

製播教育廣播節目 78,624小時，力求播出內容與製作技術之提升；維護廣播機器及設備達到最佳性能以維持良好播出品質；辦理社教活動80場次及出版文宣品13次，以加強行銷推廣工作，達成教育廣播終身學習之功效。

分支計畫及用途別科目	預算金額	承辦單位	說明
01 節目製作	12,829	新聞組、節目組	<p>依據本臺組織條例各項任務，並配合國家教育政策，製播新聞性及各類文教性節目；辦理聽友會等社教活動，了解聽眾需求檢核節目製播效益，編列節目製作經費計12,829千元，其內容如下：</p> <p>1. 業務費12,442千元，包括：</p> <p>(1) 寄送節目資料及競賽、聽友會等活動文宣品郵資10千元。</p> <p>(2) 音樂著作使用費（含權利金、頻道公播費及網路公開傳輸費等）、新聞活動資訊使用費732千元。</p> <p>(3) 辦理聽友會等社教活動場地租金及新聞接收設備租金98千元。</p> <p>(4) 辦理聽友會等社教活動保險20千元。</p> <p>(5) 節目製作來賓車馬費、節目聽審及相關會議出席費與活動講座、競賽、聽友會、營隊等社教活動所需按日按件計資酬金1,341千元。</p> <p>(6) 參加廣播相關團體會費50千元。</p> <p>(7) 節目採訪、製作及拷貝所需之光碟片等行政材料、報章雜誌及圖書等物品費用380千元。</p> <p>(8) 一般事務費9,605千元，其中：</p> <p><1>委請外製節目製播等經費7,821千元。</p> <p><2>節目文稿等印刷費、新聞會報及各項節目製作相關庶務雜支880千元。</p> <p><3>辦理人才培訓、聽友會、座談會、演講等環境佈置、清潔、接待外賓、表演、攝影、宣傳推廣獎勵品等庶務費用904千元。</p> <p>(9) 赴國內各地採訪、業務監督及開會等編列國內差旅費126千元、運費30千元及短程車資50千元。</p> <p>2. 購置節目製作及採訪用錄音等設備184千元。</p>
0200 業務費	12,442		
0203 通訊費	10		
0212 權利使用費	732		
0219 其他業務租金	98		
0231 保險費	20		
0250 按日按件計資酬金	1,341		
0262 國內組織會費	50		
0271 物品	380		
0279 一般事務費	9,605		
0291 國內旅費	126		
0294 運費	30		
0295 短程車資	50		
0300 設備及投資	184		
0304 機械設備費	84		
0319 雜項設備費	100		
0400 獎補助費	203		
0475 獎勵及慰問	203		

國立教育廣播電臺
歲出計畫提要及分支計畫概況表

經資門併計

中華民國102年度

單位：新臺幣千元

工作計畫名稱及編號	5321870200 臺務業務活動	預算金額	35,599
分支計畫及用途別科目	預算金額	承辦單位	說明
02 機務維修管理	7,889	工程組	<p>3. 推動學校廣播教育辦理校園廣播競賽，鼓勵外聘節目人員參加競賽獲入圍、得獎等獎金203千元。</p> <p>配合機房、廣播機器、天線、鐵塔等保養整修，期使機器運作業務正常，以達良好播出品質，編列機務維修管理費計7,889千元，其內容如下：</p> <p>1. 業務費7,153千元，包括：</p> <p>(1) 總臺及所轄臺站機房水、電等經費3,360千元。</p> <p>(2) VPN數據通訊費500千元。</p> <p>(3) 租用衛星頻道租金2,050千元。</p> <p>(4) 廣播頻率使用規費210千元。</p> <p>(5) 辦理工程技術人員教育訓練講師鐘點費20千元。</p> <p>(6) 購置發電機、割草機用油料及機務維修所需各項物品等費用150千元。</p> <p>(7) 辦理教育訓練講義印刷、臺站環境清潔等庶務費用71千元。</p> <p>(8) 總臺及所轄臺站機房修繕100千元，廣播機器、天線、鐵塔等養護費及基隆轉播站大地監測費等476千元。</p> <p>(9) 赴各分臺站督導檢驗各項機器及電場強度測試之國內旅費150千元。</p> <p>(10) 赴韓國教育廣播電臺系統(EBS)等全國性廣播媒體考察之國外旅費36千元。</p> <p>(11) 總臺與各分臺站間廣播機器之運輸裝卸之運費20千元。</p> <p>(12) 赴各離島臺站維護，載送儀器轉乘所需之短程車資10千元。</p> <p>2. 購置機務維修管理所需設備費736千元。</p> <p>分臺依據組織通則各項任務並配合國家教育政策製播新聞性及各項社教文化節目，並經營臺中節目中心製播地方性教育節目，編列彰化分臺節目製作及機務管理費計5,078千元，其內容如下：</p> <p>1. 業務費4,894千元，包括：</p> <p>(1) 分臺與數位資訊中心、所轄轉播站、臺中調幅臺及臺中節目中心水、電等經費1,701千元。</p>
0200 業務費	7,153		
0202 水電費	3,360		
0203 通訊費	500		
0219 其他業務租金	2,050		
0221 稅捐及規費	210		
0250 按日按件計資酬金	20		
0271 物品	150		
0279 一般事務費	71		
0282 房屋建築養護費	100		
0284 設施及機械設備養護費	476		
0291 國內旅費	150		
0293 國外旅費	36		
0294 運費	20		
0295 短程車資	10		
0300 設備及投資	736		
0304 機械設備費	736		
03 彰化分臺節目製作及機務管理	5,078	彰化分臺	
0200 業務費	4,894		
0202 水電費	1,701		
0203 通訊費	420		
0215 資訊服務費	90		
0219 其他業務租金	44		
0221 稅捐及規費	38		

國立教育廣播電臺
歲出計畫提要及分支計畫概況表

經資門併計

中華民國102年度

單位：新臺幣千元

工作計畫名稱及編號	5321870200 臺務業務活動	預算金額	35,599
分支計畫及用途別科目	預算金額	承辦單位	說明
0250 按日按件計資酬金	260		(2)分臺、所轄轉播站及臺中節目中心電話、I
0271 物品	502		SDN與郵資費用420千元。
0279 一般事務費	849		(3)節目數位系統保養維護費90千元。
0282 房屋建築養護費	80		(4)社教活動場地租金與影印機租賃其他業務
0284 設施及機械設備養護	600		租金44千元。
費			(5)廣播頻率使用規費38千元。
0291 國內旅費	300		(6)節目製作來賓車馬費與社教活動演出費等
0294 運費	10		按日按件計資酬金260千元。
0300 設備及投資	184		(7)節目採訪製作所需之紙張、油墨、電池等
0304 機械設備費	100		行政材料費，發電機油料，與機務維修所
0319 雜項設備費	84		需各項物品費用502千元。
			(8)一般事務費849千元，其中：
			<1>委請外製節目人員節目製播費521千元。
			<2>辦理社教活動環境佈置、接待外賓、表
			演及宣傳推廣品等計128千元。
			<3>鼓勵外製節目主持人參加競賽獲入圍、
			得獎等獎勵品30千元。
			<4>印刷、清潔維護費與會議雜支等行政庶
			務經費170千元。
			(9)機房與辦公房舍修繕費80千元。
			(10)廣播機器、鐵塔等保養、修換零件600千
			元。
			(11)赴國內各地採訪及執行公務等國內差旅費
			300千元、運費10千元。
			2.購置節目製作、採訪及機務維修管理等設備18
			4千元。
04 高雄分臺節目製作及機務管	3,728	高雄分臺	分臺依據組織通則各項任務並配合國家教育政策
理			製播新聞性及各項社教文化節目，編列高雄分臺
0200 業務費	3,360		節目製作及機務管理費計3,728千元，其內容如
0202 水電費	1,663		下：
0203 通訊費	400		1.業務費3,360千元，包括：
0219 其他業務租金	35		(1)分臺及所轄轉播站水、電等經費1,663千元
0221 稅捐及規費	80		。
0250 按日按件計資酬金	53		(2)分臺及所轄轉播站電話、數據通訊與郵資
0271 物品	183		費用400千元。
0279 一般事務費	423		(3)社教活動場地租金與影印機租賃其他業務
0282 房屋建築養護費	53		租金35千元。
0284 設施及機械設備養護	300		(4)廣播頻率使用規費80千元。

國立教育廣播電臺
歲出計畫提要及分支計畫概況表

經資門併計

中華民國102年度

單位：新臺幣千元

工作計畫名稱及編號	5321870200 臺務業務活動	預算金額	35,599
分支計畫及用途別科目	預算金額	承辦單位	說明
費			(5) 節目製作來賓車馬費與社教活動演出費等按日按件計資酬金53千元。
0291 國內旅費	150		
0294 運費	20		(6) 節目採訪製作所需之紙張、油墨、電池等
0300 設備及投資	368		行政材料費、發電機用油與機務維修所需
0304 機械設備費	268		各項物品費用183千元。
0319 雜項設備費	100		(7) 一般事務費423千元，其中：
			<1>委請外製節目人員節目製播費312千元。
			<2>辦理社教活動環境佈置、接待外賓、表演及宣傳推廣品等計26千元。
			<3>印刷、清潔維護與會議雜支等行政庶務經費85千元。
			(8) 機房與辦公房舍修繕費53千元。
			(9) 廣播機器、鐵塔等保養、修換零件300千元。
			(10) 赴國內各地採訪及執行公務等國內差旅費150千元、運費20千元。
05 花蓮分臺節目製作及機務管理	2,221	花蓮分臺	2. 購置節目製作、採訪及機務維修管理等設備368千元。
0200 業務費	2,005		分臺依據組織通則各項任務並配合國家教育政策製播新聞性及各項社教文化節目，編列花蓮分臺節目製作及機務管理費計2,221千元，其內容如下：
0202 水電費	709		1. 業務費2,005千元，包括：
0203 通訊費	194		(1) 分臺及所轄轉播站水、電等經費709千元。
0215 資訊服務費	220		(2) 分臺及所轄轉播站電話、數據通訊與郵資費用194千元。
0219 其他業務租金	27		(3) 節目數位系統保養維護費220千元。
0221 稅捐及規費	10		(4) 社教活動場地租金與影印機租賃其他業務租金27千元。
0250 按日按件計資酬金	8		(5) 廣播頻率使用規費10千元。
0271 物品	184		(6) 節目製作來賓車馬費與社教活動演出費等按日按件計資酬金8千元。
0279 一般事務費	281		(7) 節目採訪製作所需之紙張、油墨、電池等行政材料費、發電機用油料與機務維修等所需各項物品費用184千元。
0282 房屋建築養護費	100		(8) 一般事務費281千元，其中：
0284 設施及機械設備養護費	182		<1>辦理社教活動環境佈置、接待外賓、表演及宣傳推廣品等計152千元。
0291 國內旅費	88		
0294 運費	2		
0300 設備及投資	216		
0304 機械設備費	100		
0319 雜項設備費	116		

國立教育廣播電臺
歲出計畫提要及分支計畫概況表

經資門併計

中華民國102年度

單位：新臺幣千元

工作計畫名稱及編號	5321870200 臺務業務活動	預算金額	35,599
分支計畫及用途別科目	預算金額	承辦單位	說明
06 臺東分臺節目製作及機務管理	2,180	臺東分臺	<p><2>鼓勵節目志工主持人參加競賽獲入圍、得獎等獎勵品30千元。</p> <p><3>印刷、清潔維護與會議雜支等行政庶務經費99千元。</p> <p>(9)機房與辦公房舍修繕費100千元。</p> <p>(10)分臺及玉里站之廣播機器、發電機、冷氣機、鐵塔等之保養維修和零件修換182千元。</p> <p>(11)赴國內各地採訪及執行公務等國內差旅費88千元、運費2千元。</p> <p>2.購置節目製作、採訪及機務維修管理等設備經費216千元。</p> <p>分臺依據組織通則各項任務並配合國家教育政策製播新聞性及各項社教文化節目，編列臺東分臺節目製作及機務管理費計2,180千元，其內容如下：</p>
0200 業務費	1,987		1.業務費1,987千元，包括：
0202 水電費	696		(1)分臺及所轄轉播站水、電等經費696千元。
0203 通訊費	190		(2)分臺及所轄轉播站電話、數據通訊與郵資費用190千元。
0215 資訊服務費	200		(3)節目數位系統保養維護費200千元。
0219 其他業務租金	35		(4)社教活動場地租金與影印機租賃其他業務租金35千元。
0221 稅捐及規費	15		(5)廣播頻率使用規費15千元。
0250 按日按件計資酬金	15		(6)節目製作來賓車馬費與社教活動演出費等按日按件計資酬金15千元。
0271 物品	125		(7)節目採訪製作所需之紙張、油墨、電池等行政材料費與機務維修所需之各項物品費用125千元。
0279 一般事務費	266		(8)一般事務費266千元，其中：
0282 房屋建築養護費	90		<1>辦理社教活動環境佈置、接待外賓、表演及宣傳推廣品等計145千元。
0284 設施及機械設備養護費	250		<2>鼓勵節目志工主持人參加競賽獲入圍、得獎等獎勵品5千元。
0291 國內旅費	100		<3>印刷、清潔維護與會議雜支等行政庶務經費116千元。
0294 運費	5		(9)機房與辦公房舍修繕費90千元。
0300 設備及投資	193		(10)廣播機器設備、發電機及冷氣機等保養、
0304 機械設備費	93		
0319 雜項設備費	100		

國立教育廣播電臺
歲出計畫提要及分支計畫概況表

經資門併計

中華民國102年度

單位：新臺幣千元

工作計畫名稱及編號	5321870200 臺務業務活動	預算金額	35,599
分支計畫及用途別科目	預算金額	承辦單位	說明
07 節目推廣調查研究	1,674	推廣組	零件換修費用250千元。 (11)赴國內各地採訪及執行公務等國內差旅費100千元、運費5千元。
0200 業務費	1,536		2.購置節目製作、採訪及機務維修管理等設備193千元。
0203 通訊費	125		為辦理節目推廣調查研究及聽眾服務等事項編列計1,674千元，其內容如下：
0231 保險費	20		1.業務費1,536千元，包括：
0250 按日按件計資酬金	160		(1)寄送廣播月刊及文宣品等郵資125千元。
0271 物品	102		(2)志工服務及辦理各項節目或社教推廣活動所需保險費用20千元。
0279 一般事務費	1,085		(3)辦理志工教育訓練、學校廣播研習講座，各項節目或社教推廣活動所需按日按件計資酬金160千元。
0291 國內旅費	24		(4)辦理聽眾服務及各項節目或社教推廣活動所需文具、紙張、非消耗品等102千元。
0294 運費	20		(5)一般事務費1,085千元，其中：
0300 設備及投資	138		<1>與公營機構團體策略聯盟、辦理各項電臺整體行銷活動等經費30千元。
0304 機械設備費	63		<2>回饋社區，加強與聽眾互動，辦理週末現場表演秀、臺北市中正區活動配合120千元。
0319 雜項設備費	75		<3>推動學校廣播教育，辦理參觀導覽與印製廣播月刊等經費350千元。
			<4>蒐集聽眾意見調查150千元。
			<5>印製各式節目推廣文宣及辦理活動用宣傳推廣品等經費100千元。
			<6>辦理志工教育訓練事務30千元。
			<7>提升本臺形象，促進公共關係事宜60千元。
			<8>辦理專案行銷推廣活動245千元。
			(6)辦理為民服務實地考察差旅費24千元。
			(7)各項行銷品分送各分臺所需運費20千元。
			2.設備汰舊更新經費138千元。

國立教育廣播電臺
歲出計畫提要及分支計畫概況表

經資門併計

中華民國102年度

單位：新臺幣千元

工作計畫名稱及編號	5321879800 第一預備金	預算金額	245
-----------	------------------	------	-----

計畫內容：

依照預算法第22條規定設置並依64條規定申請動支。

預期成果：

配合業務需要，達成各計畫之目標。

分支計畫及用途別科目	預算金額	承辦單位	說 明
00 第一預備金	245	各單位	
0900 預備金	245		
0901 第一預備金	245		

國立教育廣播電臺 各項費用彙計表

中華民國102年度

單位：新臺幣千元

工作計畫名稱及編號 第一、二級用途別 科目名稱及編號	5321870100 一般行政	5321870200 臺務業務活動	5321879800 第一預備金	合 計
合 計	147,724	35,599	245	183,568
0100人事費	138,194	-	-	138,194
0103法定編制人員待遇	84,529	-	-	84,529
0104約聘僱人員待遇	1,628	-	-	1,628
0105技工及工友待遇	5,920	-	-	5,920
0111獎金	21,088	-	-	21,088
0121其他給與	2,542	-	-	2,542
0131加班值班費	5,838	-	-	5,838
0143退休離職儲金	7,131	-	-	7,131
0151保險	9,518	-	-	9,518
0200業務費	8,998	33,377	-	42,375
0201教育訓練費	80	-	-	80
0202水電費	1,213	8,129	-	9,342
0203通訊費	1,520	1,839	-	3,359
0212權利使用費	-	732	-	732
0215資訊服務費	1,031	510	-	1,541
0219其他業務租金	154	2,289	-	2,443
0221稅捐及規費	163	353	-	516
0231保險費	448	40	-	488
0250按日按件計資酬金	49	1,857	-	1,906
0262國內組織會費	-	50	-	50
0271物品	827	1,626	-	2,453
0279一般事務費	1,898	12,580	-	14,478
0282房屋建築養護費	435	423	-	858
0283車輛及辦公器具養護費	414	-	-	414
0284設施及機械設備養護費	370	1,808	-	2,178
0291國內旅費	220	938	-	1,158
0293國外旅費	-	36	-	36
0294運費	18	107	-	125
0295短程車資	-	60	-	60

國立教育廣播電臺 各項費用彙計表

中華民國102年度

單位：新臺幣千元

工作計畫名稱及編號 第一、二級用途別 科目名稱及編號	5321870100 一般行政	5321870200 臺務業務活動	5321879800 第一預備金			合 計
0299特別費	158	-	-			158
0300設備及投資	460	2,019	-			2,479
0304機械設備費	84	1,444	-			1,528
0306資訊軟硬體設備費	326	-	-			326
0319雜項設備費	50	575	-			625
0400獎補助費	72	203	-			275
0475獎勵及慰問	72	203	-			275
0900預備金	-	-	245			245
0901第一預備金	-	-	245			245

國立教育
歲出一級用途
中華民國

款	項	目	節	名 稱	經 常 支			
					人事費	業務費	獎補助費	債務費
11				教育部主管	138,194	42,375	275	-
	8			國立教育廣播電臺	138,194	42,375	275	-
				文化支出	138,194	42,375	275	-
		1		一般行政	138,194	8,998	72	-
		2		臺務業務活動	-	33,377	203	-
		3		第一預備金	-	-	-	-

廣播電臺

別科目分析表

102年度

單位：新臺幣千元

出		資本支出					合計
預備金	小計	業務費	設備及投資	獎補助費	預備金	小計	
245	181,089	-	2,479	-	-	2,479	183,568
245	181,089	-	2,479	-	-	2,479	183,568
245	181,089	-	2,479	-	-	2,479	183,568
-	147,264	-	460	-	-	460	147,724
-	33,580	-	2,019	-	-	2,019	35,599
245	245	-	-	-	-	-	245

科 目				土地	房屋建築	公共建設
款	項	目	節			
11				0020000000 教育部主管	-	-
	8			0021870000 國立教育廣播電臺	-	-
				5321870000 文化支出	-	-
		1		5321870100 一般行政	-	-
		2		5321870200 臺務業務活動	-	-

廣播電臺 分析表

102年度

單位：新臺幣千元

機械設備	運輸設備	資訊軟硬體設備	雜項設備	權 利	投資及其他	合 計
1,528	-	326	625	-	-	2,479
1,528	-	326	625	-	-	2,479
1,528	-	326	625	-	-	2,479
84	-	326	50	-	-	460
1,444	-	-	575	-	-	2,019

國立教育廣播電臺 人事費分析表

中華民國102年度

單位：新臺幣千元

人 事 費 別	金 額	說 明
一、民意代表待遇	-	
二、政務人員待遇	-	
三、法定編制人員待遇	84,529	
四、約聘僱人員待遇	1,628	
五、技工及工友待遇	5,920	
六、獎金	21,088	
七、其他給與	2,542	
八、加班值班費	5,838	本年度超時加班費2,000千元。
九、退休退職給付	-	
十、退休離職儲金	7,131	
十一、保險	9,518	
十二、調待準備	-	
合 計	138,194	

**國立教育
預算員額**
中華民國

科 目				員 額 (單位 :														
款	項	目	節	名 稱	職 員		警 察		法 警		駐 衛 警		工 友		技 工		駕 駛	
					本年度	上年度	本年度	上年度	本年度	上年度	本年度	上年度	本年度	上年度	本年度	上年度	本年度	上年度
11				002000000 教育部主管	97	97	-	-	-	-	26	26	4	4	4	4	7	7
	8			002187000 國立教育廣播電臺	97	97	-	-	-	-	26	26	4	4	4	4	7	7
		1		5321870100 一般行政	97	97	-	-	-	-	26	26	4	4	4	4	7	7

廣播電臺 明細表

102年度

單位：新臺幣千元

人)								年 需 經 費			說 明
聘 用		約 僱		駐外雇員		合 計		本 年 度	上 年 度	比 較	
本 年 度	上 年 度	本 年 度	上 年 度	本 年 度	上 年 度	本 年 度	上 年 度				
-	-	4	4	-	-	142	142	132,356	135,434	-3,078	
-	-	4	4	-	-	142	142	132,356	135,434	-3,078	
-	-	4	4	-	-	142	142	132,356	135,434	-3,078	1.勞務承攬支出： (1)總臺及各分臺清潔外包共計5人，服務費計915千元。 (2)總臺園藝及雜役勞務外包1人，服務費計295千元。 (3)南海學園大門保全2人，5機關分攤，本臺分攤服務費計900千元。

國立教育廣播電臺 公務車輛明細表

中華民國102年度

單位：新臺幣千元

車輛數	車輛種類	乘客人數 不含司機	購置 年月	汽缸總排氣量 (立方公分)	油料費			養護費	其 他	備 註
					數量(公升)	單價(元)	金額			
	現有車輛：									
1	次於部會首長座車	4	98.09	1,794	840	34.60	29	26	70	0702-QH。
					972	20.90	20			
1	其他特殊用途車輛	7	92.05	2,736	1,247	34.60	43	51	70	5310-DC。
1	其他特殊用途車輛	5	94.05	2,967	1,247	34.60	43	51	52	0255-EJ。
1	其他特殊用途車輛	5	95.05	2,736	1,247	34.60	43	51	67	3061-EY。
1	其他特殊用途車輛	5	95.05	2,736	1,247	34.60	43	51	67	3062-EY。
1	其他特殊用途車輛	7	96.06	2,350	1,247	34.60	43	34	60	7259-QK。
1	其他特殊用途車輛	4	97.05	2,736	1,247	34.60	43	34	78	2923-QZ。
1	一般公務用機車	0	89.03	124	280	34.60	10	2	3	PQK-349。
1	一般公務用機車	0	94.03	49	280	34.60	10	2	3	UB9-098。
1	一般公務用機車	0	96.06	124	840	34.60	29	5	12	9HP-025, 9HP-026 , 9HP-027。
1	一般公務用機車	0	100.03	124	280	34.60	10	1	2	572-HQJ。
	合 計									
					10,974		366	308	484	

預算員額： 職員 97人 技工 4人
 警察 0人 駕駛 7人
 法警 0人 聘用 0人 合計： 142人
 駐衛警 26人 約僱 4人
 工友 4人 駐外雇員 0人

國立教育
現有辦公房

中華民國

區分	自有				無償借用		
	單位數	面積	帳面價值	年需修繕費	單位數	面積	年需修繕費
一、辦公房屋	29	9,062.05	191,746	818		-	-
二、機關宿舍		-	-	-		99.00	40
1 首長宿舍		-	-	-	1	99.00	40
2 單房間職務宿舍		-	-	-		-	-
3 多房間職務宿舍		-	-	-		-	-
三、其他		-	-	-		-	-
合計		9,062.05	191,746	818		99.00	40

廣播電臺

舍明細表

102年度

單位：新臺幣千元，平方公尺

有償租用或借用					合計			
單位數	面積	押金	租金	年需修繕費	面積	押金	租金	年需修繕費
	-	-	-	-	9,062.05	-	-	818
	-	-	-	-	99.00	-	-	40
	-	-	-	-	99.00	-	-	40
	-	-	-	-	-	-	-	-
	-	-	-	-	-	-	-	-
	-	-	-	-	-	-	-	-
	-	-	-	-	9,161.05	-	-	858

國立教育 捐助經費

中華民國

捐 助 計 畫	計 起 年	畫 迄 度	捐 助 對 象	捐 助 內 容	捐 助
					經 常
					人 事 費
合 計					-
1.對個人之捐助					-
0475獎勵及慰問					-
(1)5321870100					-
一般行政					-
[1]退休退職人員三節慰問金	01	102-102	退休退職人員	發放退休退職人員三節慰問金。	-
(2)5321870200					-
臺務業務活動					-
[1]獎勵外製節目參與廣播金鐘獎	02	102-102	外製節目參與金鐘獎等廣播競賽獲入圍、得獎等個人	獎勵外製節目參與金鐘獎等廣播競賽獲入圍、得獎人等。	-
[2]推動學校廣播教育辦理校園廣播競賽之獎勵	03	102-102	獎勵校園廣播競賽獲入圍、得獎等個人	為推動學校廣播教育，辦理校園廣播競賽，獎勵獲入圍、得獎等個人。	-

廣播電臺 分析表

102年度

單位：新臺幣千元

經 費 之 用 途 分 析		資 本 門		合 計
業 務 費	其 他	營 建 工 程	其 他	
-	275	-	-	275
-	275	-	-	275
-	275	-	-	275
-	72	-	-	72
-	72	-	-	72
-	203	-	-	203
-	20	-	-	20
-	183	-	-	183

國立教育廣播電臺 派員出國計畫預算總表

中華民國102年度

單位：新臺幣千元

類 別	本 年 度 計 畫 項 數	本 年 度 預 計 天 人	本 年 度 預 算 數	上 年 度 計 畫 項 數	上 年 度 核 定 天 人	上 年 度 預 算 數
合 考 視 訪 開 談 進 研 實 計 察 察 問 會 判 修 究 習	1	12	36	1	10	80
	1	12	36	1	10	80
	-	-	-	-	-	-
	-	-	-	-	-	-
	-	-	-	-	-	-
	-	-	-	-	-	-
	-	-	-	-	-	-
	-	-	-	-	-	-

**國立教育
派員出國計畫預**
中華民國

計畫名稱及領域代碼	擬前往國家	擬拜會或視察機構	拜 會 內 容	預計前往期間	預計天數	擬派人數
一. 考察 01 赴韓國考察全國性廣播媒體計畫 91	韓國	韓國教育廣播系統(EBS)等全國性廣播媒體	拜會韓國國家級文教專業電台，觀摩其整合廣播與網路數位科技新媒體之節目內容設計、工程技術革新與前瞻營運規劃，作為本臺發展雲端教育廣播服務之參考。 。	102. 9-102.10	4	3

廣播電臺

算類別表 - 考察、視察、訪問

102年度

單位：新臺幣千元

旅 費 預 算				歸屬預算科目	前三年內有無赴同一機構拜會	
交 通 費	生 活 費	辦 公 費	合 計		有/無	如有，說明其拜會內容
18	18	-	36	臺務業務活動	無	

職能 別分類	經濟性 分類	經常				出
		消費支出	債務利息	補助地方	移轉民間	小計
總計		180,814	-	-	275	181,089
08娛樂、文化與宗教		180,814	-	-	275	181,089

廣播電臺
經濟性綜合分類表

102年度

單位：新臺幣千元

資		本			支		出	總計
資本形成	土地購入	增資	補助地方	移轉民間	小計			
2,479	-	-	-	-	2,479	183,568		
2,479	-	-	-	-	2,479	183,568		

國立教育廣播電臺

立法院審議中央政府總預算案所提決議、附帶決議及注意辦理事項辦理情形報告表

中華民國 101 年度

決 議 及 附 帶 決 議 及 注 意 事 項	辦 理 情 形
項 次 內 容	形
<p>一、通案決議部分：</p> <p>1. 一、各機關統刪項目如下：：</p> <p>1. 人事費：除退休退職給付外，統刪 0.5%。</p> <p>2. 委辦費：統刪 10%。</p> <p>3. 國外旅費及出國教育訓練費：除開會、談判外，統刪 10%。</p> <p>4. 大陸地區旅費：統刪 10%。</p> <p>5. 一般事務費：統刪 5%。</p> <p>6. 軍事裝備設施養護費、房屋建築養護費、車輛及辦公器具養護費、設施及機械設備養護費：統刪 5%。</p> <p>7. 設備及投資：除資產作價投資外，統刪 8%。</p> <p>8. 對國內團體之捐助與政府機關間之補助：除法律義務支出外，統刪 5%。</p> <p>9. 獎勵金：統刪 10%。</p> <p>以上通刪項目，教育部主管全部排除，採定額刪減。</p> <p>二、定額刪減項目：教育部主管統刪 1 億 5,400 萬元，不另再就用途別統刪，並含委員會審查刪減數，科目自行調整。</p>	<p>已依決議事項辦理。</p>
<p>2. 101 年度中央政府總預算案歲出預算，除訂有契約者依契約所定進度、時程給付外，均應依各機關單位預算分配注意事項辦理。</p>	<p>依決議事項配合辦理。</p>
<p>3. 立法院審議 100 年度中央政府總預算附屬單位預算時，通過決議：「...預算執行時有預算法第 62 條之 1 所定「政策宣導」之「廣告」者，應由各該營業及非營業基金按月將預算動支情形(含廣告之主要內容、刊登及播出時間、次數及其金額、托播對象等)予以彙整，透過網際網路予以公開，並函送立法院相關委員會」，惟部分單位並未遵照辦理；為利國會及社會大眾之監督，自 101 年度起，各機關含附屬單位及依預算法第 62 條之 1 所定財團法人於平面媒體、網路媒體、廣播媒體及電視媒體辦理政策宣導相關之廣告，均應按月於機關網站資訊公開區中單獨列示公布，並由各該主管機關按季彙整送立法院。另請審計部自 100 年度起，專案查核各機關單位辦理政策宣導、廣告等相關預算執行情形，併同於年度總決算審核報告中揭露。</p>	<p>依決議事項配合辦理。</p>
<p>4. 立法院審議 100 年度中央政府總預算案通過決議：「...自 101 年度起，各該機關單位預算書除正式員額外，亦應明列以非人事費進用之臨時人員、勞務採購派遣人力、承攬人力、申用替代役等之詳細資料(包括：計畫名稱、計畫內容、進用人數、經費及各項待遇、獎金、福利)，以完整表達政府人力運用之配置，俾利立法院審議監督。」，惟查各機關預算書，僅列示「臨時人員」及「派遣人力」之簡略資料，「替代役」及「承攬人力」則付之闕如。</p> <p>依行政院人事行政局資料顯示 100 年 3 月 31 日行政院所屬各主管機關運用派遣勞工計 1 萬 2,582 人，較控管基準日 99 年 1 月 31 日，減少 2,932 人，而減少主因在於機關改以勞務承攬方式進用或將原填報派遣勞工重新認為勞務承攬人力。然聘用人員、約僱人員及臨時人員均有控管措施，唯獨承攬人力沒有。勞務承攬與勞動派遣實務上區分有模糊地帶，改以勞務承攬方式進用，恐有規避控管之嫌。爰為利瞭解勞務承攬人數之消長</p>	<p>依決議事項配合辦理。</p>

國立教育廣播電臺

立法院審議中央政府總預算案所提決議、附帶決議及注意辦理事項辦理情形報告表

中華民國 101 年度

決 議 項 次	、 附 帶 決 議 及 注 意 事 項 內 容	辦 理 情 形
	<p>情形，自 101 年度起，於年度決算向監察院提出時，行政院所屬各主管機關應將勞務承攬人數與經費送人事行政局彙整後公開於網站上；且各機關應自 102 年度起於預算書中列明勞務承攬明細資料（包括計畫名稱、計畫內容、預算額度），避免派遣勞工人數之控管流於形式。</p>	
5.	<p>審計部 98 年度中央政府總決算審核報告指出，中央政府各機關進用派遣人力共計約有 1.4 萬多人，支用經費達到 37 億餘元。根據行政院人事行政局在 99 年 1 月調查行政院所屬各主管機關（不包括地方政府）運用派遣人力的調查顯示共有 15,514 人（不含職業訓練局 2,000 人），都凸顯了中央政府大量使用勞動派遣的事實，反映出執政者一味沉溺在「員額精簡」與「組織再造」的美夢，無視於行政機關的法定核心業務正陸續由派遣人力取代中。</p> <p>鄰近日本中央政府也沒有使用任何派遣人力，目前中央政府使用大量派遣勞工，並非使用在非核心的支援性工作，有許多是該行政機關的法定核心業務。例如：職業訓練局外勞組負責審核人員、就服中心負責失業登記與認定人員、雪山隧道的待命消防人員、台北捷運站務人員、行政院原子能委員會核能研究所辦理水處理廠及高壓變電站設施運轉人員、財政部臺北市國稅局辦理國稅稽查人員等；審計部並嚴正指出，派遣人員更迭頻仍、不諳法令，且欠缺相關職前教育，嚴重影響公務機關業務之遂行，甚而造成民眾間之糾紛，並將損及政府形象。行政院人事行政局應按季全面清查各行政機關運用派遣勞工有無此情形，以杜爭議。</p>	本臺無此決議事項。
6.	<p>行政院於 99 年 8 月 27 日就政府機關使用派遣亂象發布「行政院運用勞動派遣應行注意事項」，規範行政院及所屬各機關（構）公立學校及國營事業使用派遣人力，地方政府也必須準用這項規定。惟查，該要點存有下列缺失：</p> <ol style="list-style-type: none"> 1. 目前有許多機關使用派遣的範圍已超出該要點所訂之 5 項可使用派遣之工作類型，就是以派遣人力執行公權力的核心業務，公然違反該項規定。該注意事項非但沒有訂出落日條款，嚴格限制非該 5 項工作類型的派遣，在契約期滿之後不得再使用，反而還訂定「走後門條款」，建議可以改用勞務承攬、臨時人員或其他人力進用方式辦理，無異是將派遣淪為自然人承攬的惡性循環。 2. 缺乏對派遣公司的直接監督，僅規定一旦發生違法事項，可要求勞動檢查及處罰鍰，但對保障勞工權益於事無補。 3. 缺乏派遣勞工的申訴管道與爭議處理機制，若只讓派遣勞工向要派單位申訴，以公務機關的保守性格，恐缺乏第三者之監督機制。 <p>爰要求：</p> <ol style="list-style-type: none"> 1. 行政院人事行政局應會同行政院勞工委員會於 3 個月內清查，超出 5 項工作類型違反該要點的部會，並於半年內改正之。 <p>行政院公共工程委員會應扮演更積極的角色，在勞務採購</p>	本臺將配合主管機關政策執行。

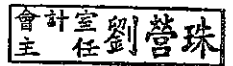
國立教育廣播電臺

立法院審議中央政府總預算案所提決議、附帶決議及注意辦理事項辦理情形報告表

中華民國 101 年度

決 議 項 次	、 附 帶 決 議 及 注 意 事 項 內 容	辦 理 情 形
	<p>契約上進行更嚴格細密的監督條款，一旦違約就必須在內部就對派遣公司進行懲罰性罰款以及禁止後續招標資格的條款，而不是以緩不濟急的外部勞動檢查處理。</p>	
7.	<p>立法院於審議 99 年度中央政府總預算通過主決議，要求行政院勞工委員會須對中央各機關勞務採購進行查察工作，以確保廣大勞工權益。惟查勞工委員會於 99 年 1 月針對各部會派遣人力之派遣事業單位所進行的勞動檢查，完全合乎勞動相關法令之比率僅達 21.66%，換句話說，約有八成的廠商涉及違反相關法令，勞工委員會不僅未持續追蹤各機關及違規廠商改善情形，也未定期對政府機關勞務採購進行專案勞動檢查。鑑於公部門派遣勞工勞資糾紛時有所聞，爰要求行政院勞工委員會應每半年就政府機關勞務採購專案勞動檢查，並依法公布違法派遣事業單位名單，作為其他公部門勞務採購之資格要件，以維派遣勞工之勞動權益。</p>	<p>本臺將配合主管機關政策執行。</p>
8.	<p>中央政府各機關對於其所投資公私合營事業之控管作業，主要藉由指派之公股董事代表於董事會中表達意見並參與決策。查中央政府各機關 99 年度間合計派任有 99 名公股董事代表，惟其中有 14 名公股董事代表約占所有公股董事代表之 14%，其親自出席董事會情形未達八成，更有 6 名公股董事代表其親自出席董事會情形甚未達當年度應出席次數之六成。</p> <p>現行中央各機關對於所管轄之公股董事代表親自出席董事會情形，雖訂定有管理考核規定，如財政部對於一般董事代表要求約 67% 之出席率，交通部及行政院農業委員會則要求 50% 之親自出席率，但標準過於寬鬆，未盡周延。行政院應責成相關機關加強督促公股董事代表親自出席董事會，並落實對公股代表之監督考核。</p>	<p>本臺無此決議事項。</p>
	<p>二、各組審查決議部分：</p>	<p>本臺無此決議之情形。</p>

主辦會計人員：劉 營 珠



機關長官：陳 克 允

